

HEINNER

HŰTŐSZEKRÉNY

Modell:

HF-V401NFWDE++/HF-V401NFXWDE++



- Hűtőszekrény
- Kapacitás: 389 L
- Energiaosztály: E

Köszönjük, hogy megvásárolta termékünket!

I. BEVEZETÉS

A készülék használata előtt figyelmesen olvassa el a jelen használati útmutatót. Utólagos tanulmányozás céljából, kérjük, őrizze meg a használati kézikönyvet.

A kézikönyvet azért szerkesztettük, hogy rendelkezésére bocsássunk a készülék üzembe helyezésére, használatára és karbantartására vonatkozó minden szükséges utasítást a.

A készülék helyes és biztonságos használata érdekében, az üzembe helyezés és használat előtt kérjük, olvassa el figyelmesen a használati kézikönyvet.

II. AZ ÖN CSOMAGJÁNAK TARTALMA



- Hűtőszekrény
- Használati utasítás
- Garancialevél

III. ÓVINTÉZKEDÉSEK

Általános figyelmeztetések

FIGYELMEZTETÉS: Ellenőrizze, hogy a hűtőszekrény szellőzőnyílásai szabadon álljanak.

FIGYELMEZTETÉS: Leolvasztáshoz kizárólag a gyártó által ajánlott módszereket használja, ne használjon gépi vagy más eszközt a leolvasztás gyorsítására.

FIGYELMEZTETÉS: Ne használjon elektromos eszközöket készülék élelmiszertároló rekeszeiben, kivéve, ha azok a gyártó által ajánlott típusba tartoznak.

FIGYELMEZTETÉS: Ne sértse meg a hűtőfolyadék keringési rendszerét.

FIGYELMEZTETÉS: A készülék instabilitásából eredő veszélyek elkerülése érdekében az alábbi utasításoknak megfelelően kell rögzíteni:

FIGYELMEZTETÉS: A berendezés elhelyezése során figyeljen arra, hogy a tápkábelt ne nyomja össze és ne rongálja meg.

FIGYELMEZTETÉS: Ne helyezzen a berendezés mögé elosztókat vagy hordozható áramforrásokat.



ISO 7010 W021 jelzés

FIGYELMEZTETÉS: Tűz / gyúlékony anyagok veszélye

- Ha a készüléket az R600a hűtőközeggel üzemeltetik (ez az információ a gép címkéjén található), a szállítás és a telepítés során gondoskodjon arról, hogy megakadályozza a hőcserélő alkatrészeinek károsodását. Az R600a ökológiai földgáz, de robbanásveszélyes. Ha szivárgás következik be a hőcserélő alkatrészeinek károsodása miatt, akkor a hűtőszekrényt távolítsa el a nyílt láng vagy hőforrások közeléből és szellőztesse néhány percig a helyiséget, ahol a készülék található.
- A hűtőszekrény szállításakor vagy elhelyezésekor ne sértse meg a hőcserélő áramkört.
- Ne tároljon a készülékben robbanó anyagokat, mint például aeroszolos gyúlékony üzemanyagot tartalmazó sprayeket.
- Ezt a készüléket lakásokban és más hasonló egységekben való használatra gyártották:
 - üzletek, irodák és más munkahelyek személyzetének konyhája;
 - háztartási és szállodák, motelek és más hasonló tartózkodási hely típusú környezet;
 - reggelit is felszolgáló panzió típusú környezet;
 - catering típusú és ehhez hasonló, nem kereskedelmi alkalmazások.
- A veszély elkerülése érdekében, a sérült tápvezetékét a gyártóval, ennek hivatalos márkaszervizével vagy egy hasonló szakképzettséggel rendelkező személlyel cseréltesse ki.
- A hűtőszekrény tápkábele speciális földelt dugóval rendelkezik. Ezt a dugót speciális 16 amperes földeléses foglalattal kell használni. Ha nincs ilyen aljzat az otthonában, hívjon engedélyezett villanyszerelőt a telepítéshez.
- A készüléket 8 év fölötti gyermekek, csökkent fizikai, érzéki vagy szellemi képességekkel, gyakorlattal vagy ismeretekkel rendelkezők csak akkor használhatják, ha felügyelik, vagy felkészítik őket a készülék biztonságos használatára, és ha megértik a készülék használatával járó veszélyeket. Tilos gyermekeknek játszani a készülékkel. A készülék tisztítását és karbantartását nem végezhetik gyermekek felügyelet nélkül.
- 3 és 8 év közötti gyermekek be- és kipakolhatnak a hűtőszekrényből. Gyermekek nem takaríthatják és nem végezhetnek karbantartási munkákat a készüléken. Kisgyermekek (0-3 éves korig) nem használhatják a készüléket. Fiatal gyermekek (3-8 éves korig) kizárólag folyamatos felügyelet mellett használhatják a készüléket. Idősebb gyermekek (8-14 éves korig) és kiszorgáltatott felnőttek megfelelő felügyelet mellett vagy a használati utasítás ismertetése után használhatják a készüléket. Rendkívül kiszorgáltatott emberek kizárólag
- A veszély elkerülése érdekében, a sérült tápvezetékét a gyártóval, ennek hivatalos márkaszervizével vagy egy hasonló szakképzettséggel rendelkező személlyel cseréltesse ki.
- Ez a készülék nem használható 2000 méternél nagyobb magasságban.

Régi vagy nem működő hűtőszekrények

- Ha a hűtőn zár található, nyissa azt ki, vagy vegye le, mielőtt a készüléket magára hagyja, mert balesetveszélyt jelenthet ha gyermekek bújnak a hűtőbe.
- Régi hűtők és fagyasztók CFC tartalmú szigetelőanyagot és hűtőfolyadékot tartalmaznak. Ezért a régi hűtők kidobása esetén gondoskodjon arról, hogy a környezet ne károsodjon.
- Az elektromos és elektronikus berendezések ártalmatlanításával és újrahasznosításával kapcsolatosan érdeklődjön a helyi hulladékkezelő szervezetnél.

Megjegyzések:

- Kérjük, a termék használata előtt olvassa el figyelmesen a használati útmutatót. **A készülék nem rendeltetésszerű használatából eredő sérülésekért nem vállalunk semmilyen felelősséget.**
- Kövesse a gépen és a használati utasításban leírtakat, és tartsa biztonságos helyen a kézikönyvet a jövőben felmerülő problémák megoldásához.
- Ez a készülék otthoni használatra készült, és nem használható egyéb, mint a megadott célokra. Nem alkalmas kereskedelmi vagy közös használatra. Az ilyenszerű használat érvényteleníti a készülék garanciáját, és cégünk nem vállal felelősséget a bekövetkező veszteségekért.
- Ez a készülék otthoni használatra készült, és csak élelmiszer hűtésére / tárolására alkalmas. Nem alkalmas kereskedelmi vagy közös használatra és / vagy egyéb, mint élelmiszer tárolására. Vállalatunk nem vonható felelősségre a készülék nem megfelelő használatából adódó károkért.

Biztonságra vonatkozó figyelmeztetések:

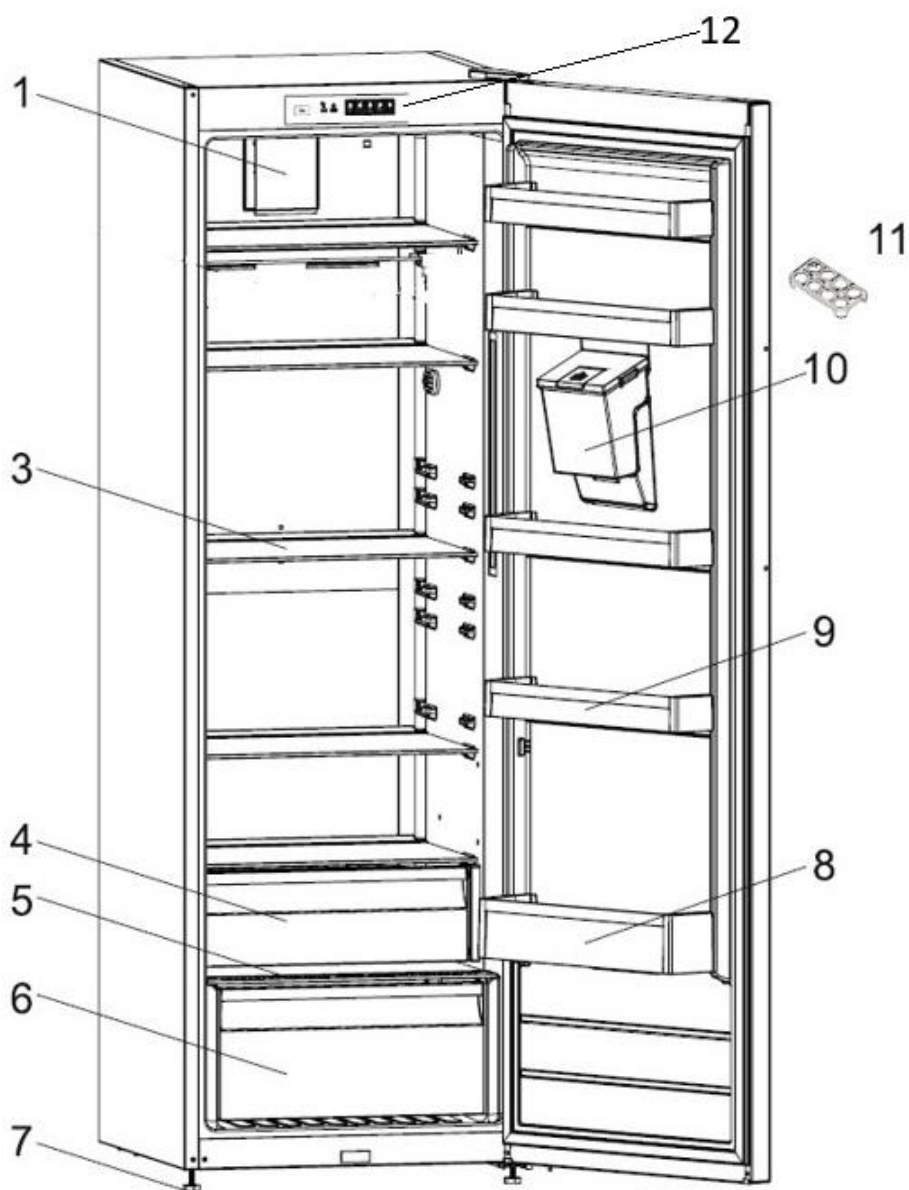
- Ne csatlakoztassa a hűtőszekrényt az elektromos hálózathoz hosszabbító segítségével.
- A sérült, elhasználódott vagy régi dugvillákat ne használja.
- Ügyeljen arra, hogy ne húzza, ne hajítsa meg és ne károsítsa a tápkábelt.
- Ne használjon elektromos átalakítót.
- A terméket úgy tervezték, hogy felnőttek használhassák. Ne engedje, hogy a gyermekek játsszanak a készülékkel vagy az ajtón csimpaszkodjanak.
- Soha ne érintse meg a tápkábelt/dugvillát nedves kézzel. Ezzel rövidzárlatot okozhat vagy áramütést szenvedhet.
- Soha ne tegyen robbanékony vagy gyúlékony anyagot a hűtőszekrénybe. Magas alkoholtartalmú italokat függőlegesen helyezzen a hűtőrekeszbe és győződjön meg róla, hogy rendesen rácsavarta a kupakot.
- Amikor a hűtőszekrény ajtaja be van csukva, vákuumzár jön létre. Várjon 1 percet, mielőtt újra kinyitná.
- A könnyen nyitható ajtók esetén ez a művelet opcionális. A művelet során egy kis folyadékkicsapódás történhet ezen a részen, amelyet könnyedén eltávolíthat.

Az élelmiszerek szennyeződésének elkerülése érdekében tartsa be az alábbi utasításokat:

- Az ajtó huzamosabb ideig történő nyitva hagyása jelentős hőmérséklet-növekedést eredményezhet a készülék rekeszeiben.
- Rendszeresen tisztítsa az elérhető vízelvezető rendszereket és azokat a felületeket, amelyekre élelmiszert helyez.
- Nyers húst és halat a hűtőszekrény megfelelő rekeszeiben tároljon, hogy ne érintkezessen más élelmiszerekkel és ne csöpögjön azokba.
- A két csillaggal jelölt fagyasztórekeszek előfagyasztott ételek tárolására, fagylalt készítésére és tárolására, valamint jégkocka készítésére alkalmasak.
- Az egy, kettő és három csillaggal jelzett rekeszek egyike sem alkalmas friss élelmiszerek fagyasztására.
- Ha a hűtőszekrényt hosszabb ideig nem használja, kapcsolja ki, olvassza le, tisztítsa ki, szárítsa meg és hagyja az ajtót nyitva, ezzel elkerülheti a penész kialakulását a hűtő belsejében.

IV. A TERMÉK LEÍRÁSA

Ez a készülék nem beépítésre szánt modell.

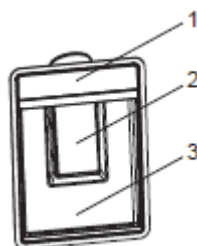


Ez az bemutató csak a gép alkotórészeinek tájékoztatójaként szolgál. Az alkatrészek az eszköz típusától függően eltérőek lehetnek.

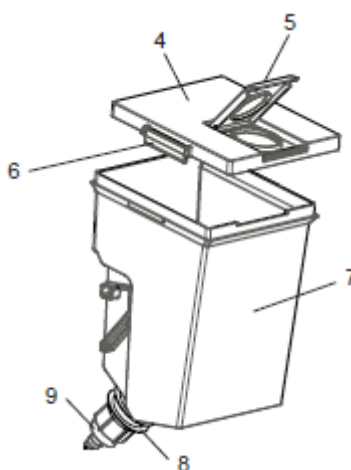
1	Turbo fan	8	Palackpolc
3	Hűtőszekrény polcai	9	Ajtópolcok
4	Felső élelebb	10	Vízadagoló
5	Az alsó, élelebb fedél	11	Tojástartó
6	Alsó élelebb	12	Vezérlőpanel
7	Szintező lábak		

Friss élelmiszerek tárolására alkalmas rekesz (hűtőszekrény): A leghatékonyabb energiamegtakarítás a készülék alján található fiókok és az egyenletesen elosztott polcok elhelyezkedésével biztosítható. Az ajtó belső oldalán található rekeszek nincsenek hatással az energiatakarékosságra.

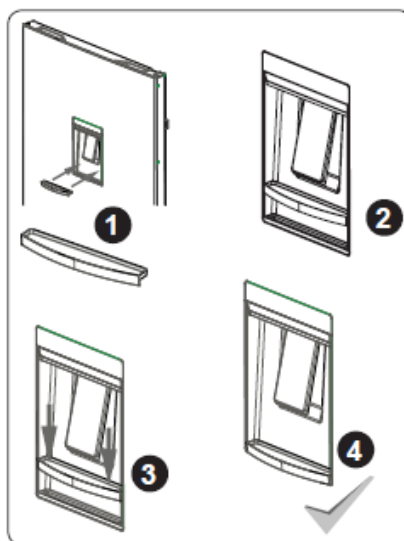
A vízadagoló alkatrészei
A. Elülső vízgyűjtő egység



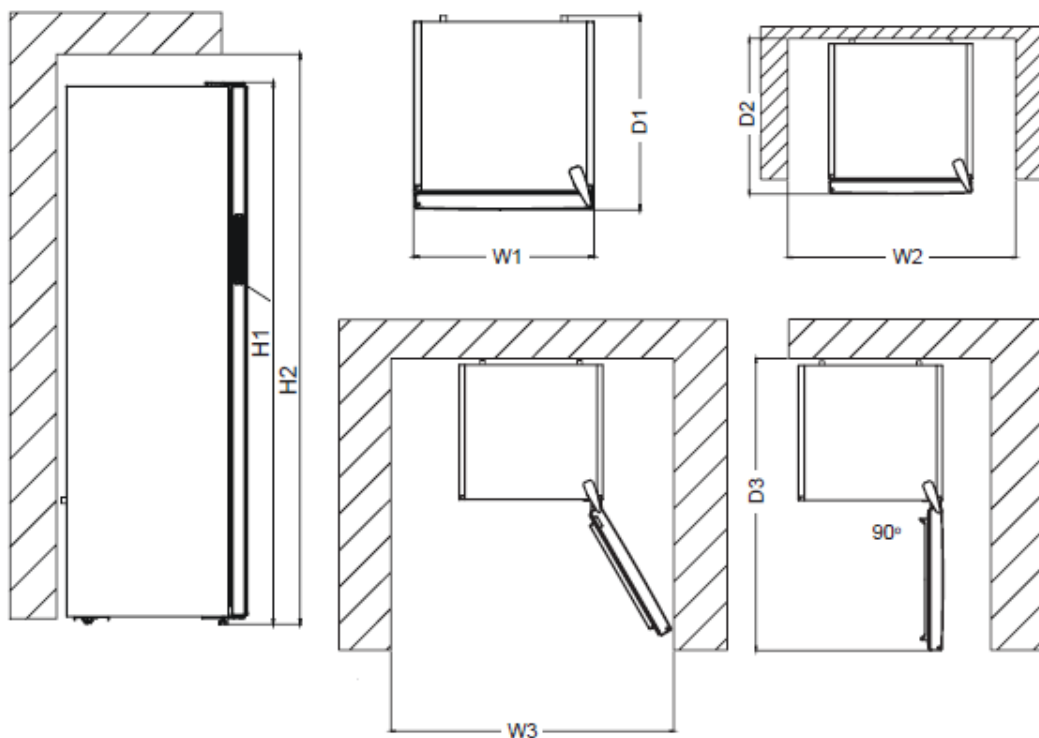
B. Víztartály egység



1. Vízgyűjtő felső fedele
2. Üvegfedél
3. Cseppfogó
4. Víztartály felső fedele
5. Víztartály fedele
6. Oldalsó zárófedelek
7. Víztartály
8. Tartály tömítése
9. Vízvezeték



Méreték



Befoglaló méretek

H1	mm	1860
W1	mm	595
D1	mm	650

Használatban szükséges hely

H2	mm	2010
W2	mm	695
D2	mm	744.1

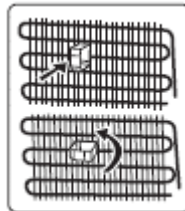
A használat során szükséges teljes hely

W3	mm	981.6
D3	mm	1243.5

V. BESZERELÉS

A hűtőszekrény első alkalommal történő használata előtt, kérjük, ügyeljen az alábbi pontokra:

- A hűtőszekrény üzemi feszültsége 220- 240 V 50 Hz-es frekvencián.
- A tápkábelnek a beszerelést követően is elérhetőnek kell lennie.
- A hűtőszekrény az első üzembe helyezéskor szokatlan szagot bocsáthat ki. Ez teljesen normális és a hűtőszekrény lehűlésekor ez a szag el fog tűnni.
- A hűtőszekrény hálózatba történő csatlakozása előtt ellenőrizze, hogy adattáblán található adatok (feszültség és kapcsolat terhelés) megegyezik-e a hálózati értékekkel. Ha kétségei merülnének fel, forduljon egy szakképzett villanszerelőhöz.
- Megfelelő földeléssel ellátott csatlakozóaljzatba helyezze a csatlakozót. Amennyiben a csatlakozóaljzat nem földelt vagy a villásdugó nem illeszthető a csatlakozóaljzatba, javasoljuk, hogy hívjon szakképzett villanszerelőt.
- A készüléket megfelelően beszerelt, biztosítékkal rendelkező csatlakozóaljzatba kell csatlakoztatni. Az üzemeltetési pontnál az áramellátásnak (váltakozó áram) és a feszültségnek meg kell egyeznie a készülék adattábláján találhatóval (az adattábla a készülék belsejében, bal oldalt található).
- A földelés nélküli használatból eredő károkért nem vállalunk felelősséget.
- Olyan helyre helyezze a hűtőszekrényt, ahol nincs közvetlen napsütésnek kitéve.
- A hűtőszekrényt semmilyen körülmények között sem szabad kültéren használni és esőnek kitenni.
- A készülék legalább 50 cm távolságra legyen a tűzhelyektől, gázsütőktől és radiátoroktól, és legalább 5 cm távolságra a villansütőktől.
- Ha a hűtőszekrényt fagyasztó mellé helyezi el, hagyjon legalább 2 cm helyet a készülékek között, hogy megelőzze a külső felületek bepárasodását.
- Ne tegyen szövetanyagot a hűtőszekrény tetejére és ne borítsa be vele a készüléket. Ezzel befolyásolja a hűtőszekrény teljesítményét.
- A készülék felett legalább 150 mm-es távolságot kell hagyni. Ne helyezzen semmit a készülék tetejére.
- Ne rakjon nehéz tárgyakat a készülékre.
- Használat előtt tisztítsa meg alaposan a készüléket (lásd: Tisztítás és karbantartás).
- A hűtőszekrény használata előtt minden tartozékot törölgessen át szódadikarbónás meleg vízzel. Ezután törölje át tiszta vizes ruhával és hagyja megszáradni. Helyezzen vissza minden tartozékot a hűtőbe tisztítás után
- Az állítható első lábakat úgy kell beállítani, hogy a készülék vízszintben és stabilan álljon. A lábakat bármely irányba történő forgatással állíthatja. Ezt még azelőtt kell elvégezni, hogy ételt tenne a készülékbe.
- Szerelje fel a két műanyag távtartót (a fekete rácsokra, kondenzátorra a készülék hátulján) 90°-kal elfordítva (az ábrán látható módon), hogy a kondenzátor ne érjen hozzá a falhoz.



- A készülék és a fal közötti távolságnak legfeljebb 75 mm-esnek kell lennie.

Tudnivalók a készülék használata előtt

- Az első használat előtt vagy a szállítás után hagyja a hűtőszekrényt függőleges helyzetben 3 órán át, mielőtt csatlakoztatja a tápegységhez. Ez lehetővé teszi a készülék hatékony működését és megakadályozza a kompresszor károsodását.
- Amikor először van működésbe helyezve, a hűtőszekrény enyhe szagot áraszthat. Az enyhe szag eltűnik, amint a hűtőszekrény hűteni kezd.

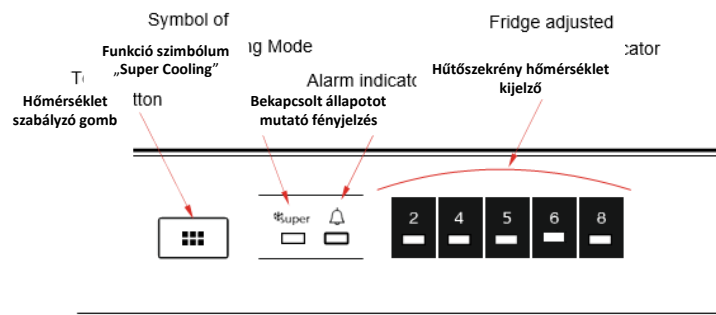
VI. A KÉSZÜLÉK HASZNÁLATA

A No-Frost technológiára vonatkozó információk

A No-Frost technológiával rendelkező hűtőberendezések működési elv szerint különböznek a hagyományos hűtőberendezésektől.

A hagyományos hűtőszekrények használatakor a hűtőszekrénybe beható nedvesség az ajtó kinyitásakor és az élelmiszerek nedvességtartalmától jégképződéshez vezet a készülék belső hátfalán. A belső hátfalon képződött jég eltávolításához a készüléket rendszeresen le kell állítani, és másik hűtőszekrénybe kell helyezni a lehűtendő élelmiszert. A helyzet teljesen más, ha a No-Frost technológiával rendelkező hűtőszekrényeket használjuk. A készülék a száraz és hideg levegőt ventilátor segítségével egyenletesen és homogén módon fújja be a hűtő rekeszbe, több zónából. A polcok között egyenletesen és homogén módon elosztott hideg levegő azonos és egységes módon hűti az összes élelmiszert, és megakadályozza a nedvesség növekedését és a jég képződését. Következésképpen a No-Frost hűtőszekrény könnyen használható, hatalmas kapacitással és elegáns megjelenéssel.

Vezérlőpanel



Hőmérséklet szabályzó gomb

Ez a gomb lehetővé teszi a hűtőszekrény hőmérsékletének beállítását. Nyomja meg ezt a gombot, hogy beállítsa a hőmérsékletet a hűtő rekeszben. Ugyanakkor használhatja ezt a gombot „Super Cooling” funkció aktiválására is.

Figyelmeztető fényjelző

Világítás (ha van)

A termék első bekapcsolásakor a belső világítás 1 perces késéssel felgyulladhat a nyitási tesztek miatt. Ha a hűtőszekrényvel probléma adódik, a figyelmeztető fényjelző kigyullad.

A „Super Cooling” funkció

Mikor használjuk?

- Nagy mennyiségű élelmiszer hűtéséhez.
- A fogyasztásra kész élelmiszerek hűtésére.
- Az élelmiszerek gyors lehűtéséhez.
- Szezonális élelmiszerek hosszú ideig történő tárolására.

Hogyan használjuk?

- Nyomja meg a hőmérsékletbeállító gombot, amíg a "Super Cooling" jelzőfény kigyullad.
- A „Super Cooling” funkció fényjelzője bekapcsolva marad.
- Annak érdekében, hogy készüléke elérje a maximális hűtési teljesítményt, aktiválja a „Super Cooling” funkciót 6 órával a friss élelmiszerek hűtőszekrénybe helyezése előtt.

Amikor ez a funkció aktiválva van:

Ha megnyomja a hőmérsékletbeállító gombot, ez a funkció kikapcsol, és a 2. beállítás visszaáll.

Megjegyzés: A „Super Cooling” funkció 6 óra elteltével, illetve ha az érzékelő 2 °C alatti hőmérséklet értéket észlel, automatikusan kikapcsol.

A hőmérséklet beállítása

- A jelzett kezdeti hőmérséklet 5 °C.
- Nyomja meg egyszer a hőmérséklet-beállító gombot.
- A gomb minden egyes megnyomásakor a hőmérséklet emelkedik. (2 °C, 4 °C, 5 °C, 6 °C, 8 °C, „Super Cooling”).
- Ha megnyomja és benyomva tartja a hőmérsékletbeállító gombot, amíg a „Super Cooling” szimbólum megjelenik, és nem nyom meg semmilyen gombot a következő 3 másodpercben, a „Super Cooling” szimbólum villogni kezd.
- Ha továbbra is benyomva tartja, ez a legutóbbi hőmérséklet-beállításra vált.

Készenléti mód

Hogyan kell aktiválni?

Állítsa be a „2” beállítási értéket, és nyomja meg a beállító gombot, amíg az összes led háromszor fel nem villan.

Hogyan működik?

Készenléti üzemmódban minden összetevő le lesz tiltva. Ha a felhasználó készenléti üzemmódban megnyomja a beállítás gombot, az összes led háromszor felvillan, jelezve, hogy a készenléti mód aktív.

Hogyan lehet deaktiválni?

Nyomja meg és tartsa lenyomva a beállító gombot, amíg a kijelző vissza nem tér a normál működéshöz. Az üzemmód kikapcsolása után a „Riasztás LED” világíthat a kijelzőn, mert a termék forró lehet. A „Riasztás LED” kialszik, ha a termék eléri a normál hőmérsékletet.

Hőmérséklet-beállítási figyelmeztetések

- A készüléket és a szabványokban meghatározott külső hőmérsékleti tartományokra való használatra tervezték az információs címkén feltüntetett klímaosztálynak megfelelően. Nem ajánlott a hűtőszekrényt olyan környezetben működtetni, amely a megszabott hőmérséklet-tartományokon kívül esik. Ezzel csökken a készülék hűtési hatékonysága.
- A hőmérséklet beállításokat annak megfelelően kell elvégezni, hogy az ajtó milyen gyakran van kinyitva, a készülék belsejében mennyi élelmiszer van és a milyen a környezeti hőmérséklet a készülék használatának helyszínén.
- A készülék első alkalommal történő bekapcsolásakor az üzemi hőmérséklet elérése érdekében üzemeltesse 24 órán keresztül. Ez idő alatt, de nyissa ki az ajtót és ne tároljon benne nagy mennyiségű élelmiszert.
- Amikor kihúzza és újra csatlakoztatja a készüléket, illetve áramszünet esetén egy 5 perces késleltető funkció aktiválódik a kompresszorban keletkező károk elkerülése érdekében. 5 perc elteltével a készülék normálisan kezd működni.

A hűtőkamrák nem rendelkeznek fagyasztórekesszel, de 4-6 °C-ra le tudnak húlni.

Éghajlati kategóriák és jelentésük.

T (trópusi): Ezt a hűtőberendezést 16 °C és 43 °C közti környezeti hőmérsékleten való használatra tervezték.

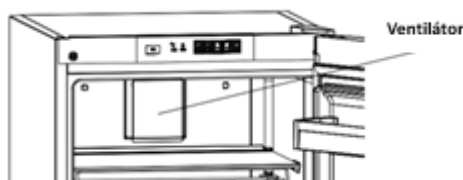
ST (szubtrópusi): Ezt a hűtőberendezést 16 °C és 38 °C közti környezeti hőmérsékleten való használatra tervezték.

N (mérsékelt): Ezt a hűtőberendezést 16 °C és 32 °C közti környezeti hőmérsékleten való használatra tervezték.

SN (kiterjesztett mérsékelt): Ezt a hűtőberendezést 10 °C és 32 °C közti környezeti hőmérsékleten való használatra tervezték.

Ventillátor

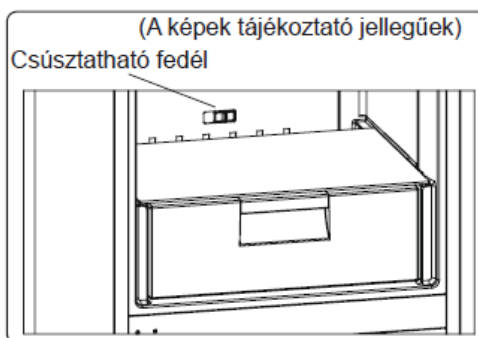
Ne takarja el élelmiszerrel a levegőszívó- és eltávolító nyílásokat, hogy ne befolyásolják a ventilátor által biztosított légkeringést.



Tartozékok

Tárolórekesz

Ezt a rekeszt 2 különböző funkciónak megfelelően állíthatja be és használhatja.



A hűtőszekrényt úgy szállítják ki Önnek, hogy az itt látható retesz kinyitott állapotban van. A nyilatkozat szerinti energiafogyasztás és térfogat a termék „Hűtő” beállításának megfelelő.

a. 0 °C-os rekeszként való használathoz:

Ha ezt a rekeszt 0 °C-osként akarja használni, a csúsztatható alkatrészt (a képen jelzett fedelet) zárt állásból nyitott állásba kell állítania.

b. Frissentartó rekeszként való használathoz:

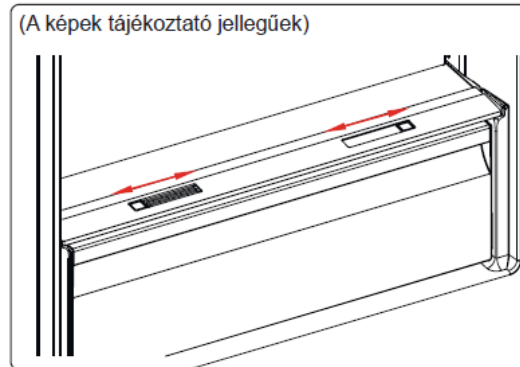
Ha ezt a rekeszt frissentartóként akarja használni, a csúsztatható alkatrészt (a képen jelzett fedelet) nyitott állásból zárt állásba kell állítania.

Amikor ezt a rekeszt 0 °C-os rekeszként használja, az élelmiszert a fagyasztó vagy a hűtő helyett a hűtőrekeszben tartva lehetővé teszi, hogy az élelmiszer hosszabb ideig megőrizze frissességét és ízét, miközben friss megjelenését is megőrzi. Ha a hűtőrács bekoszolódik, vegye ki és mossa le vízzel. A víz 0 °C-on fagy meg, de a sót vagy cukrot tartalmazó élelmiszerek ennél alacsonyabb hőmérsékleten. A hűtőrekesz általában olyan élelmiszerek tárolására alkalmas, mint a nyers hal, enyhén savanyított ételek, rizs, stb.

Húzza ki a hűtőrácsot maga felé. A fedél automatikus kinyílik.

Jégkockatartót (jégkockakészítés céljából) és olyan élelmiszert, amelyet le szeretne fagyasztani, ne tegyen ebbe a rekeszbe.

Frissentartó nyílás



Amikor a frissentartó rekesz tele van, ki kell nyitni a frissentartó rekesz elején lévő frissentartó nyílást. A nyíláson keresztül levegő jut a rekeszbe és szinten tartja a páratartalmat, ezzel növelve a rekeszben található élelmiszerek tartósságát.

A polc mögött található nyílást ki kell nyitni, ha páralecsapódást lát az üvegpolcon.

A vízadagoló

A víztartály felszerelése

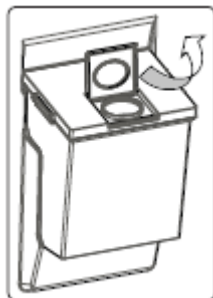
1. Helyezze a víztartályt az ajtó műanyag tartórészébe az ábrán lévő nyíl irányába döntve.



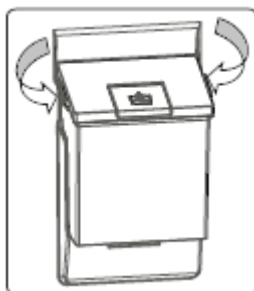
2. Miután behelyezte a víztartályt, nyomja le erősen a tartójába.



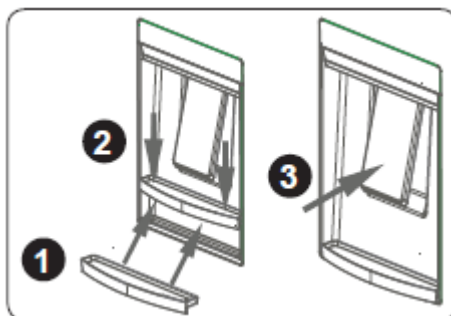
3. Az italok betöltése a víztartály felső fedelén keresztül történik.



4. A víztartály fedelének eltávolításához emelje fel az oldalsó zárófedeleket.



5. A cseppfelfogó tálcát helyezze oda. Ezután óvatosan nyomja le az adagolókart az italok kiadagolásához.



A víztartály feltöltése

- Vegye le a víztartály felső fedelét.
- Töltse fel a tartályt vízzel.
- Tegye vissza a víztartály felső fedelét.

Fontos: A vízadagolót kizárólag víz adagolására használja.

Fontos: Ha huzamosabb ideig a tartályban hagyja a vizet, idővel kellemetlen szaga lesz. Ebben az esetben tisztítsa ki a víztartályt, mielőtt továbbhasználná.

Fontos: Az első használat előtt tisztítsa ki a víztartályt.

A víztartály tisztítása

- Emelje fel a víztartályt.
- A víztartály fedelének levételéhez emelje fel az oldalsó zárófedeleket.
- Öblítse ki a tartályt meleg vízzel, majd illessze újból a helyükre az eltávolított alkatrészeket.

A víztartály behelyezése

- Szerelje össze a víztartályt az ábrán látható módon.
- A telepítés során ügyeljen arra, hogy a kiöntőcsap és a nyílás egymáshoz legyen igazítva.
- Amennyiben nem a leírt módon helyezi be a víztartályt, a víznyomás nem lesz. Ellenőrizze a tömítések megfelelő illeszkedését is.

Cseppfelfogó tálca

Ügyeljen arra, hogy a víz szintje ne csökkenjen a tartályon jelölt minimum szint alá. Amennyiben a vízszint a minimum alá esik, kifröccsenhet a víz használat közben.

A vízadagolást követően egy másodpercig még tartsa a poharat a csap alatt, hogy megelőzze a víz kicsepegését.

Ha a cseppfelfogó tálca teljesen megtelt vízzel, ürítse ki, hogy elkerülje, mielőtt kifolyna belőle a víz.

VII. ÉLELMISZEREK TÁROLÁSA

Normális működési feltételek esetén állítsa a hűtőrekesz hőmérsékletét +4 vagy +6°C-ra.

- A páratartalom csökkentése és az ebből fakadó jégképződés elkerülése érdekében soha ne tegye a folyadékokat lezáratlan edényben a hűtőszekrénybe. A fagy leginkább a párologtató leghidegebb részein hajlamos összpontosulni, és készüléke idővel egyre gyakoribb leolvasztást igényel.
 - Az elkészített ételeket mindig lefedve tárolja a hűtőben. Ne helyezzen meleg ételt a hűtőbe. Csak azután helyezze a hűtőbe őket, miután kihültek, máskülönben a hűtő belső páratartalma/hőmérséklete megnő, ezzel pedig csökken a hűtő hatékonysága.
 - Ügyeljen arra, hogy semmi sem ér közvetlenül a készülék hátsó falához, mert jég halmozódhat fel és a csomagolás a falhoz ragadhat. Ne nyitogassa gyakran a hűtő ajtaját.
 - Azt javasoljuk, hogy a húst és megtisztított halakat lazán csomagolva az üvegpolcon tárolja közvetlenül a zöldséges rekesz felett, ahol hűvösebb a levegő, mert itt a legjobb a tárolási feltételek.
 - A gyümölcsöket és zöldségeket lazán egymásra téve a frissentartó rekeszben tároljon.
 - A gyümölcsök és zöldségek külön-külön történő tárolása segít megelőzni, hogy a etilénérzékeny zöldségek (zöld saláták, brokkoli, sárgarépa, stb.) elkezdjenek rohadni az etilént kibocsátó gyümölcsök (banán, őszibarack, sárgabarack, füge, stb.) mellett.
 - Ne tegyen nedves zöldségeket a hűtőbe.
 - Valamennyi élelmiszer tárolási időtartama az élelmiszer kezdeti minőségétől és a hűtőben történő tárolás előtti zavartalan hűtési ciklustól függ.
 - A húsból kiszivárgó lé beszennyezheti a többi élelmiszer hűtőbe. Csomagolja be a húsarukat és tisztítsa le a kifolyt levet a polcokról.
 - Ne tegyen élelmiszert a légbefúvás útjába.
 - A csomagolt élelmiszereket javasolt lejárati idejük előtt fogyassza el.
- Ügyeljen arra, hogy az élelmiszer ne érintkezzen a hőmérséklet-érzékelővel, amely a hűtőrekeszben található, ezzel biztosítva, hogy a hűtőrekesz folyamatosan optimális hőmérsékleten üzemel.
- Általános üzemelési körülmények között elegendő a hűtőszekrény hőmérsékleti beállítását +4 °C-ra állítani.
 - A hűtőrekesz hőmérsékletének 0-8 °C között kell lennie, a friss élelmiszerek 0°C alatt jégesednek vagy elrohadnak, míg 8 °C felett baktériumok lephetik el őket és megromolhatnak.
 - Ne tegyen forró ételt a hűtőszekrénybe. Várja meg, amíg kihül az étel. A forró ételek megnövelik a hűtőszekrény hőmérsékletét és ételmérgezést okozhatnak, valamint ételek romlásához vezethetnek.
 - A húsokat, halakat, stb. a készülék hűtőrekeszében, míg a zöldségeket a zöldségeknek fenntartott rekeszben (ha elérhető) tárolja,
 - A keresztszennyeződés elkerülése érdekében, a húsarukat és gyümölcsöket, valamint zöldségeket ne tároljon együtt.
 - Az ételeket zárolt tárolóban helyezze a hűtőszekrénybe vagy takarja le őket valamivel a nedvesség és kellemetlen szagok megakadályozása érdekében.

Az alábbiakban megadunk néhány javaslatot az élelmiszerek hűtőrekeszben való elhelyezésére és tárolására vonatkozóan.

Élelmiszerek	Maximális tárolási időtartam	A tárolás módja és helye
Zöldség-gyümölcs	1 hét	Zöldség és gyümölcs-tároló fiók
Sertés-vagy marhahús	2-3 nap	Csomagolja ezeket műanyag fóliába vagy tasakokba, illetve hústartó edénybe, és tárolja az üvegpolcon
Friss túró	3-4 nap	Az ajtón elhelyezett polcon
Vaj és margarin	1 hét	Az ajtón elhelyezett polcon
Palackozott termékek, mint például tej és joghurt	A gyártó által ajánlott lejárati időig	Az ajtón elhelyezett polcon
Tojás	1 hónap	A tojástartóban
Kész ételek		Bármely polcon

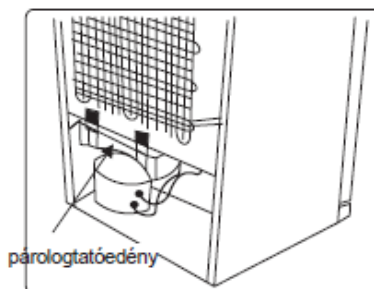
VIII. TISZTÍTÁS ÉS KARBANTARTÁS

- Tisztítás és karbantartás
- Tisztítás előtt húzza ki a készüléket a csatlakozóaljzatból.
- Ne tisztítsa a hűtőszekrényt víz ráöntésével. A készülék tisztításához ne használjon dörzsszivacsot, mosószerket, illetve szappant. A lemosást követően tiszta vízzel végezzen öblítést, majd szárítást. Miután befejezte a készülék tisztítását, száraz kézzel dugja vissza a konnektort az aljzatba.
- Ügyeljen arra, hogy az izzó burkolatába és az elektromos alkatrészekre ne kerüljön víz.
- Rendszeresen tisztítsa meg a készüléket langyos vízben feloldott szóda-bikarbónával.
- A tartozékokat külön, szappannal és vízzel tisztítsa meg. A tartozékokat ne mossa mosogatógépben.
- A kondenzátort évente kétszer kefével takaríthat meg és növelheti a hatékonyságot.

A készüléket le kell csatlakoztatni a hálózatról takarítás közben.

Leolvasztás

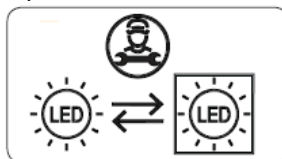
- A készülék automatikusan elvégzi a leolvasztási folyamatot. A leolvasztás eredményeként keletkező víz végigfolyik a vízgyűjtő csövön, belefolyik a készülék mögött lévő párologtatóedénybe, és innen elpárolog.
- Mielőtt belekezdene a párologtatóedény tisztításába, ne felejtse el kihúzni a készülék hálózati csatlakozóját.
- Távolítsa el a párologtatóedényt a csavarok kicsavarozásával (ha csavarokkal van rögzítve). Tisztítsa meg a megadott időközönként szappanos vízzel. Ezáltal megelőzheti, hogy kellemetlen szagok keletkezzenek.



Az égő cseréje

Amennyiben a hűtőszekrény világítórendszerrel van felszerelve, az izzó lecserélését csak szakképzett személy végezheti.

Megjegyzés: A LED-csíkok száma és helye változhat a modelltől függően.



Amennyiben a termék rendelkezik LED-lámpával: Ez a termék „E” energiasztályú fényforrással rendelkezik.

Ha a termék LED szalaggal vagy LED kártyával van felszerelve: Ez a termék „F” energiasztályú fényforrással rendelkezik.

Szállítás és áthelyezés


- Az eredeti csomagolást és védőhabot az újbóli szállításhoz meg lehet tartani (opcionálisan).
 - A készüléket vastag csomagolással, szalagokkal vagy erős kötelekkel kell rögzíteni, és be kell tartani a csomagoláson található szállítási utasításokat.
 - A mozgatható alkatrészeket távolítsa el, vagy az áthelyezés és a szállítás idejére szalagok segítségével rögzítse őket a készülékben az ütődések elkerülése érdekében.
- A hűtőszekrényt mindig álló helyzetben mozgassa.

Az ajtó átszerelése

- Nem módosítható a hűtőszekrény ajtajának nyitási iránya, ha az ajtó fogantyúja az ajtó elülső felületére van rögzítve.
- A fogantyú nélküli modelleknél az ajtó nyitási iránya minden további nélkül módosítható.
- Ha módosítható a készülék ajtajának nyitási iránya, a művelet elvégzéséért vegye fel a kapcsolatot a legközelebbi illetékes szakszervizzel.

IX. HIBAELHÁRÍTÁS

A készülék figyelmezteti Önt, ha a hőmérséklet nem megfelelő vagy ha probléma merül fel a készülékkel. A készülékben fellépő probléma esetén ez a riasztó led pirosan világít.

A LED jelzőfény			
világít	LEÍRÁS	OKA	MIT TEGYEK?
	Hibaüzenetek	Egy vagy több alkatrész meghibásodott, vagy hiba történt a hűtési folyamatban. A terméket először csatlakoztatja áramforráshoz, vagy hosszú ideig – 1 óráig – tartó áramkimaradás történt.	Ellenőrizze, hogy nyitva van-e az ajtó, illetve hogy a termék egy órája működik-e! Ha az ajtó nincs nyitva, a termék pedig egy órája használatban van, minél hamarabb kérjen segítséget a szerviztől!

Ha valamilyen problémát tapasztal készülékével, ellenőrizze az alábbiakat, mielőtt felvenné a kapcsolatot after-sales szolgálatunkkal.

A készülék nem működik.

Ellenőrizze, hogy:

- Van-e áram.
- A dugvilla megfelelően van-e csatlakoztatva az aljzathoz.
- A csatlakozó biztosíték vagy a hálózati biztosíték kiégett.
- A dugaszoló aljzat nem sérült-e. Azért, hogy ezt leellenőrizze, csatlakoztasson az aljzathoz egy másik működőképes készüléket.

A készülék teljesítménye gyenge

Ellenőrizze, hogy:

- a készülék túlterhelt-e
- a készülék ajtaját megfelelően becsukta-e
- nem került-e por a kondenzátorba,
- elegendő hely van-e a hátsó, illetve az oldalsó falaknál.

A készülék hangosan működik

Normál zajok

Roppanó zaj hallatszik:

- Az automatikus leolvasztás során
- Amikor a készülék hűl vagy melegszik (a készülék anyagának tágulása miatt).

Rövid roppanó zaj: Akkor hallható, amikor a termosztát be-/kikapcsolja a kompresszort.

Motorzaj: Azt jelzi, hogy a kompresszor normálisan működik. A kompresszor egy rövid ideig több zajt kelthet, miután beindult.

Bugyborékoló zaj és csobbanás: Ezt a zajt az okozza, ahogy a hűtőközeg áramlik a rendszer csöveiben.

Vízfolyás zaja: Akkor hallható, amikor víz folyik a párologtató tartályba. Ez a zaj normális kiolvasztáskor.

Légbefúvás zaja: Ez a zaj normális működés közben hallható bizonyos készülékekben a levegőáramlás miatt.

A készülék ajtóillesztésekhez érő oldalai melegnek.

Főleg nyáron (meleg évszakokban) az ajtóillesztésekhez érő felületek átmelegedhetnek a kompresszor működése alatt. Ez teljesen normális.

Felhalmozódik a pára a készülék belsejében.

Ellenőrizze, hogy:

- Minden élelmiszer megfelelően van becsomagolva. A tárolóknak száraznak kell lennie, mielőtt visszahelyezi őket készülékbe.
- Gyakran nyitják a készülék ajtaját. Amikor az ajtókat kinyitják, a szoba páratartalma bejut a készülékbe. A pára felgyűlése gyorsabb lesz, ha gyakrabban nyitva van az ajtó, különösen, ha magas a páratartalom a helyiségben.

Az ajtó nem nyílik vagy csukódik megfelelően.

Ellenőrizze, hogy:

- Élelmiszer vagy csomagolás miatt nem lehet-e megfelelően becsukni az ajtót
- Az ajtó illesztései nincsenek-e eltörve vagy elszakadva
- A készülék vízszintes felületen áll-e.
- A kompresszor működése hangos zajjal járhat vagy a kompresszor/ hűtőszekrény zaja bizonyos modellek esetében fokozódhat válhat bizonyos körülmények között. Ilyen lehet például, amikor a termék először csatlakoztatja az aljzathoz. Az üzemi zajt a környezeti hőmérsékletben bekövetkező vagy a használatban fellépő változás is befolyásolhatja. Ez teljesen normális. Amikor a hűtőszekrény eléri a megfelelő üzemi hőmérsékletet, a zaj is automatikusan alábbhagy.

Javaslatok

- Ha kikapcsolja vagy kihúzza a berendezést, várjon legalább 5 percet, mielőtt visszakapcsolja vagy visszadugja a berendezést azért, hogy megelőzze kompresszor károsodását.
- Ha hosszabb ideig nem használja a készüléket (pl. nyaralás idején), húzza ki. Tisztítsa meg a készüléket a tisztításról szóló fejezetnek megfelelően, és hagyja nyitva az ajtót, hogy elejét vegye a párasodásnak, illetve a szagképződésnek.
- Ha a probléma azt követően is fennáll, hogy az összes fenti utasítást betartotta, kérjük, forduljon a legközelebbi hivatalos szervizhez.
- Az Ön által vásárolt készüléket kizárólag háztartásbeli használatra tervezték. Kereskedelmi felhasználásra nem alkalmas. Ha a vásárló a készüléket bármilyen módon használja, amely nem felel meg ezeknek a utasításoknak, hangsúlyozzuk, hogy a gyártó és a forgalmazó nem vállal felelősséget a javításért és a meghibásodásért a garanciális időszakon belül.

Energiatakarékosági tippek

1. Helyezze el a berendezést egy hűvös, jól szellőző helyiségben, de ne közvetlen napsütésbe vagy hőforrás (radiátor vagy sütő) mellé. Ellenkező esetben használjon szigetelő lemezt.
2. Mielőtt a készülékbe tenné az ételt vagy az italt, várja meg, amíg kihűlnek.
3. Helyezze az olvadó ételt a hűtőrekeszben, amennyiben van hely. A fagyasztott étel alacsony hőmérséklete segíti a hűtőszekrény rekesz hűtését olvadás közben. Ezzel energiát takaríthat meg. Ha hagyja, hogy a fagyasztott étel kiolvadjon, az energiaveszteséggel jár.
4. Az italokat és egyéb folyadékokat letakarva helyezze a készülékbe. Fedetlenül hagyott edények esetén megnövekedhet a páratartalom a készülékben, ezáltal megnövekedhet az energiafogyasztás is. Továbbá az italok és más folyadékok lezárása segít megőrizni az illatokat és az ízeket.
5. Próbálja elkerülni, hogy az ajtó hosszú ideig nyitva legyen vagy túl gyakran legyen kinyitva, mert a meleg levegő behatol a készülékbe és emiatt a kompresszor szükségtelenül gyakran bekapcsol.
6. Tartsa zárva a különböző hőmérsékletű rekeszek fedelét (például a frissentartó rekeszt és hűtőrekeszt, ha van).
7. Az ajtó tömítéseinek tisztának és rugalmasnak kell lenniük. Elkopás esetén cserélje le a tömítést.

SZERVIZ ÉS ÜGYFÉLSZOLGÁLAT

Kizárólag eredeti cserealkatrészeket használjon.

Mielőtt felvenné a kapcsolatot az engedélyezett szakszervizünkkel, győződjön meg róla, hogy a következő adatok a rendelkezésére állnak: Modell megnevezése és sorozatszám. Ezeket az adatokat a készülék műszaki adattábláján találja. Ezek az adatok előzetes értesítés nélkül is megváltoztathatók.

MŰSZAKI ADATOK

A termék műszaki adatai a készülék műszaki adattábláján és az energiacímkéjén vannak feltüntetve. A hűtőszekrény energiacímkéjén található QR-kód egy internetes linket biztosít a készülék teljesítményével kapcsolatos információkhoz, melyek az EPREL adatbázisban találhatóak.

Utólagos tanulmányozás céljából, őrizze meg az energiacímkét a használati útmutatóval valamint a készülék egyéb dokumentumaival együtt.

Úgyisntén, ezeket az információkat az EPREL adatbázisban is megtalálja. Ennek érdekében használja a következő linket: <https://eprel.ec.europa.eu> és adja meg a termék megnevezését és sorozatszámát, amelyeket a készülék műszaki adattábláján talál.

A termékével kapcsolatos információk eléréséhez az EPREL portálon beolvashatja az alábbi kódokat:

HF-V401NFWDE++



HF-V401NFXWDE++



Köszönjük, hogy termékünket választotta! Ha termékével kapcsolatosan további információkra van szüksége, keresse fel honlapunkat az alábbi linkeket használva:

A használati útmutatókat innen töltheti le: <https://www.heinner.ro>

A javításokra vonatkozó adatokat itt találja: <https://www.heinner.ro>



A hulladékok környezetfelelős eltávolítása

Segíthet a környezet védelmében!

Kérjük, tartsa be a helyi rendelkezéseket: a nem működő elektromos berendezéseket a használt elektromos hulladékokat gyűjtő központba szolgáltatassa be.



A HEINNER a **Network One Distribution SRL**(KFT) társaság által bejegyzett védjegy. A többi márkajelzés és a termékek megnevezése kereskedelmi vagy az illető birtoklók által bejegyzett márkanevek.

A leírtak egyetlen része sem használható fel semmilyen formában, még lefordított, átalakított változatban sem, a NETWORK ONE DISTRIBUTION előzetes beleegyezése nélkül.

Copyright © 2013 Network One Distribution. Minden jog fenntartva.

www.heinner.com, <http://www.nod.ro>
<http://www.heinner.com>, <http://www.nod.ro>



A terméket az Európai Közösség előírásainak és jogszabályainak megfelelően tervezték és gyártották.

Importőr: **Network One Distribution**

Marcel Iancu utca, 3-5 szám, Bukarest (București), Románia

Tel: +40 21 211 18 56, www.heinner.com, www.nod.ro

HEINNER

ХЛАДИЛНИК

Модел:

HF-V401NFWDE++/HF-V401NFXWDE++



- Хладилник
- Общ капацитет: 389 литра
- Енергиен клас: E

Благодарим Ви за закупуването на този продукт!

I. ВЪВЕДЕНИЕ

Преди да използвате този уред прочетете внимателно наръчника с инструкции. Съхранявайте наръчника с цел бъдещи справки.

Този наръчник е проектиран, за да Ви предостави всички необходими инструкции относно инсталирането, използването и поддържането на уреда.

Преди инсталиране и използване на уреда, с цел правилна и безопасна употреба на уреда, моля прочетете внимателно този наръчник с инструкции.

II. СЪДЪРЖАНИЕ НА ВАШИЯ ПАКЕТ



- Хладилник
- Наръчник за употреба
- Гаранционна карта

III. ПРЕДПАЗНИ МЕРКИ

Общи предупреждения

ПРЕДУПРЕЖДЕНИЕ: Уверете се, че отворите за проветрение върху корпуса на уреда или върху неговото тяло не са запушени.

ПРЕДУПРЕЖДЕНИЕ: Не използвайте механични устройства или други средства за ускоряване на процеса за размразяване освен тези, които са препоръчани от производителя.

ПРЕДУПРЕЖДЕНИЕ: Не използвайте електрически уреди на местата за съхраняване на храни в този уред, освен ако са от типа на тези, които се препоръчват от производителя.

ПРЕДУПРЕЖДЕНИЕ: Не повреждайте мрежата на хладилния агент.

ПРЕДУПРЕЖДЕНИЕ: За да се избегнат опасностите, генерирани от нестабилност, уредът трябва се закрепен/фиксира в съответствие със следните инструкции:

ПРЕДУПРЕЖДЕНИЕ: Когато позиционирате уреда, уверете се, че не сте смачкали или повредили хранящия кабел.

ПРЕДУПРЕЖДЕНИЕ: Не поставяйте зад уреда разклонители за контакт или преносими източници на храняване.



Символ ISO 7010 W021

ПРЕДУПРЕЖДЕНИЕ: Опасност от пожар/запалими материали

- Ако Вашият уред функционира с хладилен агент R600a (тази информация се намира върху етикета на уреда), трябва да внимавате по време на транспортиране и инсталиране, за да се предотврати повреждането на компонентите на топлообменника. R600a е екологичен природен газ, но е взривоопасен. В случай на изтичане поради повреждане на компонентите на топлообменника, преместете хладилника далеч от източници на открит огън или топлина и проветрете за няколко минути помещението, където се намира уредът.
- Не повреждайте веригата на топлообменника по време на транспортиране или позициониране на хладилника.
- Не съхранявайте в това устройство взривни вещества, като аерозолни спрейове със запалима течност.
- Този уред е предназначен за използване в жилища и в други подобни обекти, като например:
 - кухни на персонала в магазини, офиси и други работни среди;
 - в домакинствата и от клиенти на хотели, мотели и други жилищни среди;
 - среди от тип пансион с предлагана закуска;
 - дейности от вида на кетъринг и доставки на едро.
- С цел предотвратяване на опасности, ако щепселът на хладилника не съответства на вида на контакта, трябва да се подмени от производителя, от неговия сервизен представител или от лица с подобна квалификация.
- Хранящият кабел на хладилника е оборудван със специален щепсел със заземяване. Този щепсел трябва да се използва със специален електрически контакт със заземяване, от 16 А. Ако нямате такъв контакт във Вашето жилище, обадете се на оторизиран електротехник, за да го инсталира.
- Уредът може да се използва от деца на възраст най-малко 8 години и от лица с намалени физически, сетивни или умствени способности, или с липса на достатъчен опит и познания, само ако са под наблюдение или са получили указания във връзка с използването на уреда по безопасен начин и ако разбират опасностите, които могат да възникнат при използване на уреда. Децата нямат право да си играят с уреда. Почистването и поддръжката не трябва да се извършват от деца, които не са под наблюдение.
- С цел предотвратяване на опасности, ако хранящият кабел е повреден, трябва да се подмени от производителя, от неговия сервизен представител или от лица с подобна квалификация.
- Този уред не е предназначен за използване на места с надморка височина над 2000 метра.

- Хладилните уреди могат да се зареждат и разтоварват от деца на възраст от 3 до 8 години. Уредите не може да се почистват или поддържат от деца, уредите не може да се използват от много малки деца (възраст 0-3 години), малките деца (възраст 3-8 години) не може да използват безопасно уредите, освен ако не го правят под наблюдението на възрастен, по-големи деца (възраст 8-14 години) и лица с увреждания могат да използват уредите безопасно след като са получили подходящото наблюдение или указания относно употребата на дадения уред. Лица със сериозни увреждания не могат да използват уредите безопасно, освен ако не им бъде осигурено продължително наблюдение

Стари и повредени хладилници

- Ако Вашият стар хладилник или фризер има блокировка, счупете или отстранете блокировката, преди да го изхвърлите, защото децата може да влязат в него и да бъдат заключени, което да причини инцидент.
- Старите хладилници и фризери съдържат изолационен материал и охлаждащ агент с CFC. Затова трябва да се внимава да не се замърсява околната среда чрез депозиране на старите хладилници.
- За по-подробна информация относно рециклирането на този продукт, моля, свържете се с местния градски офис, службата за битови отпадъци или магазина, от който сте закупили продукта.

Забележки:

- Моля, прочетете внимателно наръчника с инструкции преди инсталиране и използване на Вашия уред. **Не поемаме никаква отговорност за щети, които са се появили вследствие на несъответстваща употреба.**
- Спазвайте всички инструкции върху уреда и от наръчника с инструкции и съхранявайте този наръчник на сигурно място, за да отстраните проблемите, които могат да възникнат в бъдеще.
- Този уред е предназначен за домашна употреба и не трябва да се използва за цели, различни от посочените. Не е подходящ за търговска или съвместна употреба. Такъв вид употреба ще доведе до анулиране на гаранцията на уреда, а нашата компания няма да носи отговорност за загубите, които ще възникнат.
- Този уред е произведен с цел домашна употреба и е подходящ само за охлаждане/съхраняване на храни. Не е подходящ за търговска или съвместна употреба и/или за съхраняване на нехранителни вещества. Нашата компания не носи отговорност за загуби, причинени от неподходяща употреба на уреда.

Предупреждения за безопасност:

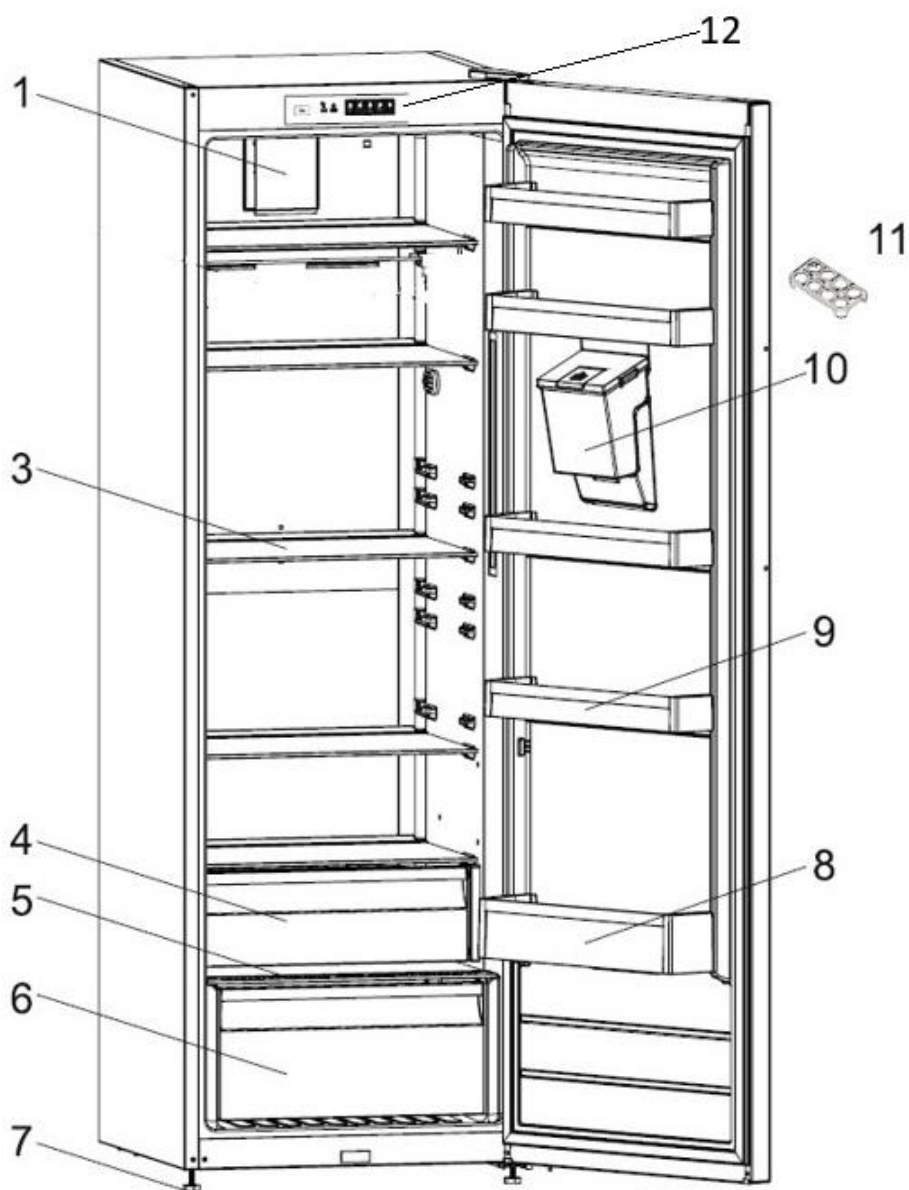
- Не свързвайте хладилника към електрическата мрежа чрез удължител.
- Не използвайте повредени, износени или стари щепсели.
- Не дърпайте, огъвайте или повреждайте кабела.
- Не трябва да използвате адаптер.
- Този уред е предназначен за употреба от възрастни. Не позволявайте на децата да играят с уреда или да висят от вратата.
- Никога не докосвайте захранващия кабел/щепсела с мокри ръце. Това може да причини късо съединение или токов удар.
- Не поставяйте експлозивни или възпламеними материали във вашия хладилник. Поставете напитките с високо съдържание на алкохол вертикално в отделението на хладилника и се уверете, че капачките им са плътно затворени.
- Когато вратата на хладилника е затворена, ще се образува вакуумно уплътнение. Изчакайте 1 минута, преди да го отворите отново.
- Това приложение не е задължително за лесно отваряне на вратата. По този начин може да се получи малко конденз около тази област и можете да го премахнете.

С оглед избягване на замърсяването на храната, моля, спазвайте следните указания:

- Отварянето на вратата за продължителни периоди от време може да доведе до значително увеличаване на температурата в отделенията на уреда.
- Почиствайте редовно повърхностите, които влизат в контакт с храна и достъпни дренажни системи.
- Съхранявайте суровите месо и риба в подходящи контейнери в хладилника, за да не бъдат в контакт с или да капят върху други храни.
- Отделенията за замразяване с две звезди са подходящи за съхранение на предварително замразени храни, сладолед и за правене на лед.
- Отделенията с една, две и три звезди не са подходящи за замразяване на пресни храни.
- Ако хладилният уред ще бъде оставен празен за дълго, трябва да го изключите, размразите, почистите, подсушите и да оставите вратата отворена, за да предотвратите образуване на плесен в уреда.s

IV. ОПИСАНИЕ НА ПРОДУКТА

Този уред не е предназначен за употреба като уред за вграждане.

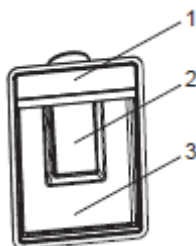


Целта на тази презентация е само да предостави информация относно компонентите на уреда. Компонентите могат да се различават в зависимост от модела на уреда.

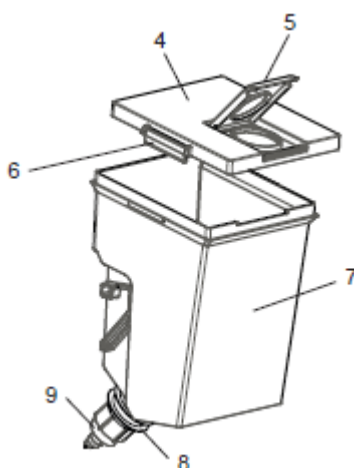
1	Турбо вентилатор	8	Рафт за бутилки
3	Хладилни рафтове	9	Рафтове за врати
4	Най-чист	10	Диспенсър за вода
5	Долен по-чист капак	11	Поставка за яйца
6	Долен по-чист	12	Контролен панел
7	Изравняване на краката		

Отделение за прясна храна (хладилник): Гарантира се най-ефективно използване на енергия в конфигурацията с чекмеджета в долната част на уреда и равномерно разпределени рафтове, позицията на кутиите на вратата не влияе на потреблението на енергия.

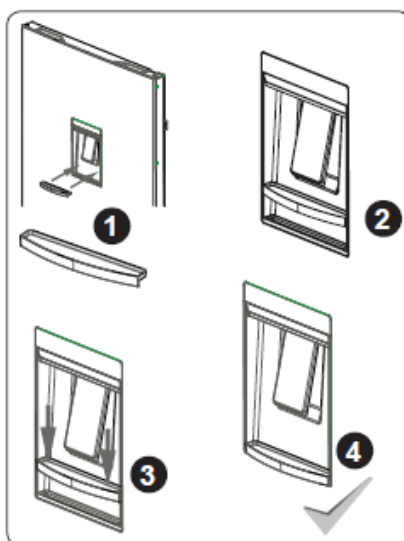
Части на диспенсъра за вода
А. Група на преден резервоар



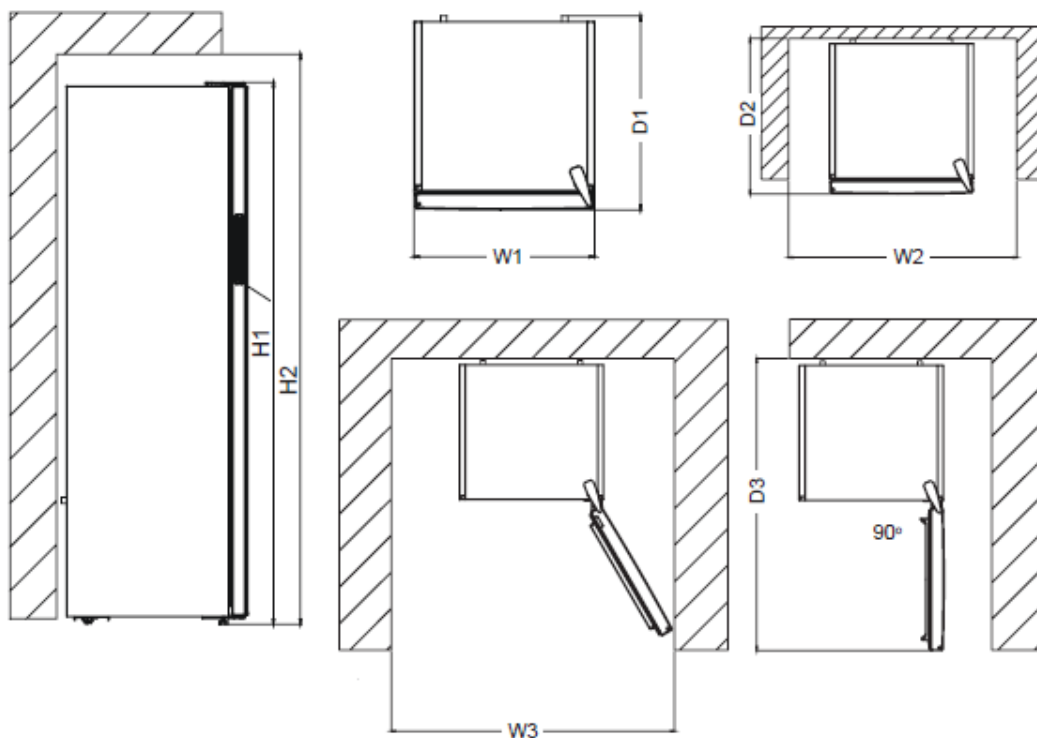
В. Група на резервоар за вода



1. Горен капак на резервоара за вода
2. Стъклен капак
3. Резервоар за изкапване на вода
4. Горен капак на резервоара за вода
5. Капак на цистерната за вода
6. Странични заключващи капаци
7. Цистерна за вода
8. Уплътнение на цистерната за вода
9. Детайли на крана



Размери



Габаритни размери

H1	mm	1860
W1	mm	595
D1	mm	650

Необходимо пространство при използване

H2	mm	2010
W2	mm	695
D2	mm	744.1

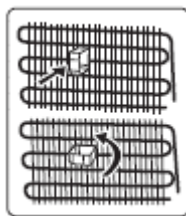
Цялостно пространство, необходимо за използване

W3	mm	981.6
D3	mm	1243.5

V. ИНСТАЛИРАНЕ

Преди да използвате хладилника си за първи път, моля, обърнете внимание на следните точки:

- Работното напрежение на Вашия хладилник е 220-240 V при 50Hz.
- Щепселът трябва да бъде достъпен след монтаж.
- Вашият хладилник може да има мирис, когато работи за първи път. Това е нормално и миризмата ще отшуми, когато хладилникът започне да се охлажда.
- Преди да свържете Вашия хладилник, уверете се, че информацията на табелката с данни (напрежение и свързан товар) съответства на информацията за електрическото захранване. Ако се съмнявате, консултирайте се с квалифициран електротехник.
- Вкарайте щепсела в контакт с ефективно заземяване. Ако контактът няма заземяване или щепселът не съвпада, препоръчваме Ви да се консултирате с квалифициран електротехник за помощ.
- Уредът трябва да бъде свързан към контакт във верига с правилно монтиран предпазител (бушон). Електрозахранването (АС) и напрежението на точката на отваряне трябва да съвпада с допуските, посочени във фабричната табела на уреда (фабричната табела се намира от вътрешната страна на уреда).
- Ние не носим отговорност за никакви щети, причинени от употреба без заземяване.
- Поставете хладилника си там, където няма да бъде изложен на пряка слънчева светлина.
- Вашият хладилник никога не трябва да се използва на открито или изложен на дъжд.
- Уредът трябва да бъде поне на 50 cm от готварски печки, газови фурни и нагревателни уреди и трябва да бъде поне на 5 cm от електрически фурни.
- Когато Вашият хладилник бъде поставен до фризер за дълбоко замразяване, между тях трябва да има поне 2 cm, за да се предотврати натрупването на влага по повърхностите им.
- Не покривайте корпуса или горната страна на хладилника с покривка. Това ще повлияе на работата на Вашия хладилник.
- В горната част на Вашия уред се изисква отстояние най-малко 150 mm. Не поставяйте нищо върху Вашия уред.
- Не поставяйте тежки предмети върху уреда.
- Почистете изцяло уреда, преди да го използвате (вижте Почистване и поддръжка).
- Преди да използвате хладилника, избършете всички части с разтвор от топла вода и чаена лъжичка натриев бикарбонат. След това изплакнете с чиста вода и подсушете. Върнете всички части в хладилника след почистване.
- Използвайте регулируемите предни крачета, за да сте сигурни, че Вашият уред е равен и стабилен. Можете да регулирате крачетата, като ги завъртите в двете посоки. Това трябва да бъде направено преди поставянето на храна в уреда.
- Монтирайте двата пластмасови дистанционни водача (частите върху черните пластини -кондензатор- отзад), като ги завъртите на 90° (както е показано на фигурата), за да предотвратите кондензатора да докосне стената.



- Разстоянието между уреда и задната стена трябва да е максимум 75 mm.

Преди използване на уреда

- Преди първата употреба или след транспортиране оставете хладилника във вертикална позиция за 3 часа, преди да го включите към източника на захранване. Това позволява ефективно функциониране на уреда и предотвратява повреждането на компресора.
- При първото включване хладилникът може да образува миризма. Миризмата ще намалее при постепенното охлаждане на хладилника.

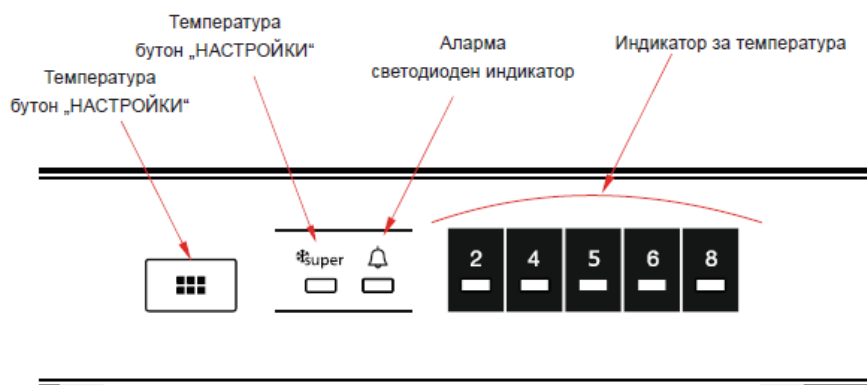
VI. ИЗПОЛЗВАНЕ НА УРЕДА

Информация относно технологията „No-Frost“

Хладилниците с технология „No-Frost“ се различават от системите с конвенционално охлаждане по отношение на принципа на функциониране.

При използване на конвенционални хладилници, влагата, която прониква в хладилника при отваряне на вратата, и влагата от храните води до образуване на лед върху задната стена от вътрешната част на уреда. За да отстраните леда върху задната стена от вътрешната част на уреда, е необходимо да изключвате периодично хладилника и да поставяте в друг хладилник храните, които изискват охлаждане. Ситуацията е напълно различна при използване на хладилници с технология „No-Frost“. Сухият и студеният въздух се подава в хладилното отделение по хомогенен и равномерен начин, от няколко места чрез вентилатор. Хомогенно и равномерно разпределеният студен въздух охлажда всички храни еднакво и равномерно, като предотвратява натрупването на влага и образуването на лед. Следователно Вашият хладилник „No-Frost“ е лесен за употреба, като има огромен капацитет и елегантен външен вид.

Контролен панел



Бутон за настройка на температурата

Този бутон Ви позволява да настроите температурата на хладилника. Натиснете този бутон с цел определяне на температурните стойности в хладилното отделение. Също така може да използвате този бутон с цел активиране на функцията „Super Cooling“.

Светлинен сигнализатор

Ако се появи проблем с хладилника, се включва сигнализаторът.

Функция „Super Cooling“

Кога се използва?

- За охлаждане на големи количества храни.
- За охлаждане на храни, които са готови за консумация.
- За бързо охлаждане на храни.
- За съхраняване на сезонни храни за дълъг период от време.

Как се използва?

- Натиснете върху бутон за настройка на температурата до включване на индикатора, който съответства на функцията „Super Cooling“.
- Индикаторът за функцията „Super Cooling“ ще остане включен.
- За да постигне Вашият уред максималната си производителност за охлаждане, активирайте функцията „Super Cooling“ 6 часа преди поставяне на пресни храни в хладилника.

Когато е активна тази функция:

Ако натиснете върху бутона за настройка на температурата, тази функция ще бъде деактивирана, като ще се възстанови настройка 2.

Забележка: Функцията „Super Cooling“ ще бъде деактивирана автоматично след 6 часа или когато сензорът установи спадане на температурата под 2°C.

Настройка на температурата в хладилника

- Първоначалната стойност на настроената температура е 5°C.
- Натиснете един път върху бутона за настройка на температурата.
- При всяко натискане на бутона, стойността на температурата ще се увеличава. (2°C, 4°C, 5°C, 6°C, 8°C, „Super Cooling“).
- Ако натискате върху бутона за настройка на температурата до изписване на символа „Super Cooling“ и не натиснете нито един бутон в следващите 3 секунди, символът „Super Cooling“ ще започне да мига.
- Ако продължавате да натискате, хладилникът ще премине към най-скорошната (последната) настройка на температурата.

Режим на изчакване

Как да активираме?

Задайте стойност “2” и натиснете бутона за настройки докато всички светодиоди примигнат три пъти.

Как работи?

В режим на изчакване всички компоненти ще бъдат деактивирани. Ако потребител натисне бутона за настройки докато е в режим на изчакване, всички светодиоди ще примигнат три пъти, за да покажат, че режимът на изчакване е активен.

Как да деактивираме?

Натиснете и задръжте бутона за настройки докато дисплеят започне

да работи нормално. След като режимът е деактивиран, светлинният LED индикатор „Аларма“ може да свети на дисплея, защото е възможно устройството да е горещо. Светлинният LED индикатор „Аларма“ ще се изключи, когато устройството достигне нормална температура.

Предупреждения на температурните настройки

- Вашият уред е произведен да работи в интервалите за околна температура, посочени в стандартите, съобразно климатичния клас, посочен в информационния етикет. Не се препоръчва експлоатацията на хладилника в среда извън указаните температурни интервали. Това ще намали ефективността на охлаждане на уреда.
- Температурните настройки трябва да се задават според честотата на отваряне на уреда, количеството на съхраняваните в уреда хранителни продукти и околната температура на мястото, където се намира вашия уред.
- Когато уредът е включен за първи път, оставете го да работи 24 часа, за да достигне работна температура. През това време не отваряйте вратата и не дръжте вътре голямо количество храна.
- Функция за забавяне от 5 минути се прилага, за да се предотврати повреда на компресора на вашия уред при свързване или изключване към електрическата мрежа или при прекъсване на електроенергията.

Вашият уред ще започне нормална работа след 5 минути.

Охладителите нямат фризерно отделение, но могат да охладят до 4-6°C.

Климатичен клас и значение:

T (тропичен): Хладилният уред е предназначен за употреба при околна температура в диапазона от 16 °C до 43 °C.

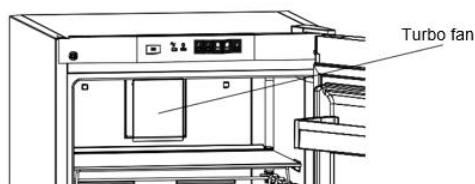
ST (субтропичен): Хладилният уред е предназначен за употреба при околна температура в диапазона от 16 °C до 38 °C.

N (умерен): Хладилният уред е предназначен за употреба при околна температура в диапазона от 16 °C до 32 °C.

SN (разширен температурен диапазон) Хладилният уред е предназначен за употреба при околна температура в диапазона от 10 °C до 32 °C.

Вентилатора

Не блокирайте с храни отворите за влизане и извеждане на въздух, за да не засегнете циркулацията на въздуха, която се осигурява от вентилатора.



Акcesoари

Кутия за съхранение

Можете да настроите и използвате това отделение за 2 различни функции.



Хладилникът Ви се доставя с капака в отворено положение.

Декларираното потребление на енергия и обемът са определени съгласно охлаждащите опции на продукта.

a. За използване на отделението при 0°C:

Ако искате да използвате това отделение при 0°C, трябва да преместите плъзгачия се капак (както е показано на снимката) от затворено положение в отворено положение.

b. За използване на отделението за плодове и зеленчуци:

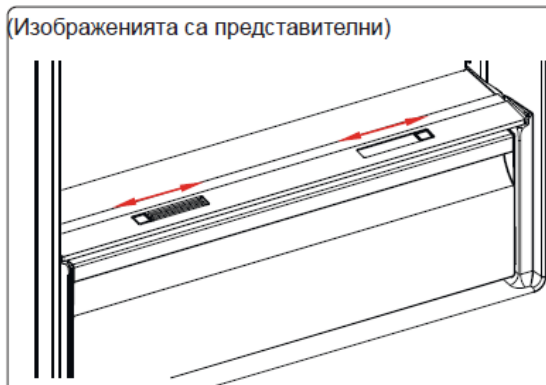
Ако искате да използвате това отделение, трябва да преместите плъзгачата се част (както е показано на снимката) от отворено положение в затворено положение.

Докато това отделение се използва като камера при 0 °C отделение, съхранението на храна в него, вместо в отделенията на фризера или хладилника, позволява на храната да запази свежестта си и вкусовите си качества за по-дълъг период, като същевременно запазва свежия си вид. Когато се замърси тавичката на охладителя, отстранете я и я измийте с вода. Водата замръзва при 0°C, но храната, съдържаща сол или захар, замръзва при температури по-ниски от тази. Отделението за охлаждане може да се използва за съхранение на храни като сурова риба, леко маринувана храна, ориз и т.н.

Издърпайте тавичката на охладителя навън към Вас. Капакът ще се отвори автоматично.

Не поставяйте храна, която искате да замразите, или тави за лед (за приготвяне на лед) в това отделение.

Регулатор за свеж въздух



Ако отделението за плодове и зеленчуци е пълно, регулаторът за свеж въздух, разположен пред отделението, трябва да се отвори. Това позволява да се контролират въздухът и степента на влажност в отделението за плодове и зеленчуци, за да се увеличи трайността на храната вътре.

Регулаторът, разположен зад лавицата, трябва да се отвори, ако на стъкления рафт забележите конденз.

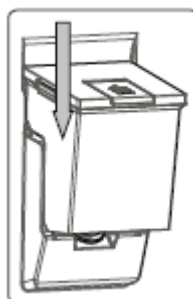
Диспенсър за вода

Монтаж на водния резервоар

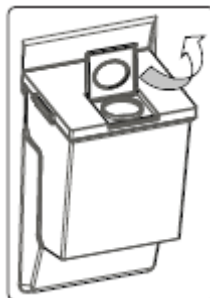
1. Поставете водния резервоар в пластмасовия държач на вратата по посока на стрелката от диаграмата.



2. След като сте монтирали резервоара за вода, натиснете го надолу, за да го закрепите здраво в държача.



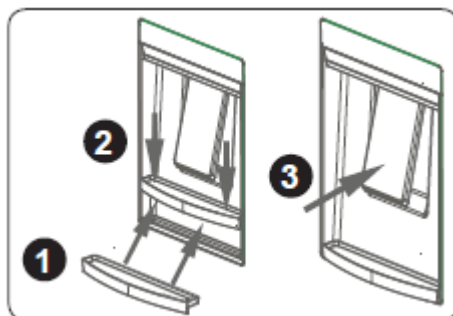
3. Добавете своите напитки през горния капак на водния резервоар.



4. Освободете страничните фиксиращи капаци, за да отделите капака на водния резервоар.



5. Тавичката за изкапване трябва да бъде поставена. Тогава натиснете леко лоста на клапана, за да сервирайте напитки.



Пълнене на водния резервоар

- Свалете горния капак на водния резервоар.
- Напълнете резервоара с вода.
- Поставете обратно горния капак на водния резервоар.

Важно: Не използвайте диспенсъра за вода за нищо друго освен за вода.

Важно: Ако оставите вода в резервоара за дълго време, това ще предизвика неприятна миризма. В този случай почистете резервоара и продължете да го използвате.

Важно: Почистете водния резервоар, преди да го използвате за първи път.

Почистване на водния резервоар

- Повдигнете водния резервоар.
- Свалете капака на резервоара, като освободите страничните фиксиращи капаци.
- Почистете резервоара с топла вода и сглобете частите, които сте отстранили.

Прибиране на водния резервоар

- Монтирайте водния резервоар, както е показано.
- При монтаж се уверете, че кранът и отворът съвпадат един с друг.
- Водният поток може да не е както се очаква, ако резервоарът не е монтиран правилно. Проверете също дали уплътненията са монтирани правилно.

Тавичка за изкапване

Погрижете се водата да не спада под минималното ниво на повърхността на резервоара. По време на използване на диспенсъра водата може да се разпръска след минималното ниво на водата.

Моля, задръжте чашата за момент след дозиране, за да избегнете процапване.

Ако тавичката за изкапване е изцяло пълна с вода, трябва да я почистите, за да предотвратите преливане.

VII. СЪХРАНЯВАНЕ НА ХРАНИ

За нормални работни условия задайте температурата на охлаждащото отделение на +4 или +6°C.

- За да намалите влажността и да избегнете последващо натрупване на замръзване, винаги съхранявайте течностите в затворени съдове в хладилника. Скрежът преобладава в най-студените части на изпарителя и с времето вашият уред ще изисква по-често размразяване.
 - Готвените ястия трябва да останат покрити, когато се държат в хладилника. Не поставяйте топли храни в хладилника. Поставете ги, когато са охладени, в противен случай температурата/влажността вътре в хладилника ще се повиши, намалявайки ефективността му.
 - Уверете се, че никакви предмети не са в пряк контакт със задната стена на уреда, тъй като скрежът ще се развие и опаковката ще се залепи по него. Не отваряйте често вратата на хладилника.
 - Препоръчваме месото и чистата риба да се увиват свободно и да се съхраняват на стъкления рафт точно над коша за зеленчуци, където въздухът е по-хладен, тъй като това осигурява най-добрите условия за съхранение.
 - Съхранявайте насипни плодове и зеленчуци в отделението за плодове и зеленчуци.
 - Разделното съхранение на плодове и зеленчуци предотвратява развалянето на зеленчуците, чувствителни на етилен (зеленолистни, броколи, моркови и др.), предизвикано от плодовете, освобождаващи етилен (банан, праскова, кайсия, смокиня и др.).
 - Не поставяйте мокри зеленчуци в хладилника.
 - Времето за съхранение на всички хранителни продукти зависи от първоначалното качество на храната и непрекъснатия цикъл на охлаждане преди съхранението в хладилника.
 - Изтичането на вода от месото може да замърси другите продукти в хладилника. Трябва да опаковате месните продукти и да почистите всички течове по рафтовете.
 - Не поставяйте храна пред канала на въздушния поток.
 - Консумирайте пакетирани храни преди препоръчания срок на годност.
- Не позволявайте на храната да влиза в контакт с температурния сензор, който се намира в хладилното отделение, за да поддържа оптимална температура на хладилното отделение.
- При нормални работни условия, ще бъде достатъчно да регулирате температурните настройки на Вашия хладилник до +4 °C
 - Температурата на хладилното отделение трябва да е в диапазона 0-8°C, пресните храни под 0 °C замръзват и гният, бактериалното натоварване се увеличава над 8 °C и разваля храната.
 - Не поставяйте веднага гореща храна в хладилника, изчакайте отвън температурата да спадне. Горещите храни повишават градусите на Вашия хладилник и причиняват отравяне на храна и ненужно разваляне на храната.
 - Месото, рибата и т.н. трябва да се съхраняват в по-хладното отделение за храни, а отделението за зеленчуци е предпочитано за зеленчуци. (ако е налично)
 - За да предотвратите кръстосано заразяване, месните продукти и плодовете и зеленчуците не трябва да се съхраняват заедно.
 - Храните трябва да се поставят в хладилника в затворени контейнери, за да се предотврати натрупване на влага и миризми.

Таблицата по-долу е кратко ръководство с цел да ви покаже най-ефективния начин за съхранение на основните групи храни във вашето хладилно отделение.

Храни	Максимален срок за съхранение	Начин и място за съхраняване
Плодове и зеленчуци	1 седмица	Отделение за плодове и зеленчуци
Свинско или телешко месо и риба	2-3 дни	Опаковайте ги в пластмасово фолио, в найлонови торби или в контейнер за месо и съхранявайте ги на стъкления рафт.
Прясно сирене	3-4 дни	На специалния рафт върху вратата
Краве масло и маргарин	1 седмица	На специалния рафт върху вратата
Бутилирани продукти като прясно мляко и кисело мляко	До датата на изтичане на срока на годност, препоръчана от производителя	На специалния рафт върху вратата
Яйца	1 месец	На специалната поставка за яйца
Готвени ястия		На всеки рафт

VIII. ПОЧИСТВАНЕ И ПОДДРЪЖКА

- Преди почистване, разкачете уреда от захранването.
 - Не мийте вашия уред, като изливате вода върху него.
 - Не използвайте абразивни продукти, разтворители или сапуни, за да почистите уреда. След измиване, изплакнете с чиста вода и изсушете внимателно. Когато приключите с почистването, свържете отново щепсела към електрическата мрежа със сухи ръце.
 - Уверете се, че в корпуса на лампата и в другите електрически компоненти не влиза вода.
 - Уредът трябва да бъде почистван периодично с помощта на разтвор от сода бикарбонат и хладка вода.
 - Почиствайте аксесоарите отделно на ръка със сапун и вода. Не мийте аксесоарите в миялна машина.
 - Почиствайте кондензатора с четка поне два пъти годишно. Това ще ви помогне да спестите от енергийни разходи и да увеличите производителността.
- По време на почистването захранването трябва да бъде изключено.**

Размразяване

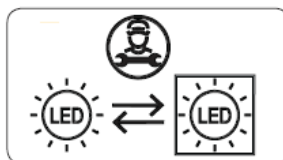
- Вашият уред извършва автоматично размразяване. Водата, образувана в резултат на размразяването, преминава през водоколекторен кръг, влива се в тавичката за вода в задната част на вашия уред и там се изпарява.
- Уверете се, че сте изключили щепсела от контакта, преди да започнете почистване на тавичката за вода.
- Извадете тавичката за вода от нейното място, като премахнете винтовете (ако има винтове). Почиствайте я със сапунена вода на определени интервали от време. Това ще предотврати образуването на миризми.



Смяна на крушката

Ако Вашият хладилник е оборудван със система за осветление, неговата крушка трябва да се сменя само от квалифициран персонал.

Забележка: В зависимост от модела, броят и местоположението LED светодиодните ленти могат да бъдат различни.



Ако продуктът е оборудван с LED лампа: Този продукт съдържа източник на светлина с клас на енергийна ефективност <E>.

Ако продуктът е оборудван с LED лента (и) или LED карта (и): Този продукт съдържа източник на светлина с клас на енергийна ефективност <F>.

Транспорт и промяна на позицията

- Можете да запазите оригиналната опаковка и пенопласта за случаи на повторно транспортиране на уреда (по желание).
 - Опаковайте уреда си с дебела опаковка, ленти или здрави въжета и следвайте инструкциите за транспортиране върху опаковката.
 - Отстранете всички подвижни части или ги фиксирайте в уреда срещу удари с помощта на ленти при повторно позициониране или транспортиране.
- Винаги премествайте вашия уред в изправено положение.

Смяна на посоката на отваряне на вратата

- Възможно е да промените посоката на отваряне на вратата на уреда, ако дръжката му е монтирана върху предната повърхност на вратата.
- Смяна на посоката на отваряне на вратата е възможна само при модели без външни дръжки.
- Ако посоката на отваряне на вратата на вашия уред може да бъде променена, свържете се с най-близкия оторизиран сервизен център, за да промените посоката на отваряне.

IX. ОТСТРАНЯВАНЕ НА ПРОБЛЕМИ

Вашият уред ще ви предупреди, ако температурата(ите) е/са неправилна/и или ако възникне проблем с уреда. В случай на проблем с уреда, светлинният индикатор за аларма свети с червена светлина.

Включване на светлинния индикатор за аларма	ЗНАЧЕНИЕ	ПРИЧИНА	ДЕЙСТВИЕ
	Предупреждение „не работи“	Има компонент(и), които са повредени, или процесът на охлаждането не сработва. Продуктът е включен за първи път или след продължително прекъсване на храненето за 1 час.	Проверете дали вратата е отворена или не и проверете дали продуктът работи 1 час. Ако вратата не е отворена и продуктът е работил 1 час, обадете се за помощ възможно най-скоро.

Ако имате проблем с уреда си, моля, проверете следното, преди да се свържете със следпродажбената служба.

Вашият уред не работи

Проверете дали:

- Има хранене
- Щепселът е поставен правилно в контакта
- Предпазителят на щепсела или мрежовият предпазител е изгорял
- Контактът е дефектирал. За да проверите това, включете друг работещ уред в същото гнездо.

Уредът работи лошо

Проверете дали:

- Уредът е претоварен
- Вратата на уреда не е затворена добре
- В кондензатора има прах
- Има достатъчно място до задната и страничните стени.

Вашият уред работи шумно Нормални шумове

Появява се пукащ шум:

- По време на автоматично размразяване
- Когато уредът се охлажда или затопля (поради разширяване на материала му).

Появява се кратък пукащ шум: Когато термостатът включва или изключва компресора.

Шумове на мотора: Показва, че компресорът работи нормално. Компресорът може да шуми за кратко време при първото си активиране.

Появява се шум от бълбукане и разпръскване: Поради потока на хладилния агент в тръбите на системата.

Появява се шум от течаща вода: Поради течаща вода към контейнера за изпаряване. Този шум е нормален по време на размразяване.

Появява се шум на издухване: В някои модели по време на нормална работа на системата поради циркулацията на въздуха.

Ръбовете на уреда в контакт с шарнира на вратата са топли

Особено през лятото (топлите сезони), повърхностите в контакт с шарнира на вратата могат да се затоплят по време на работа на компресора, това е нормално.

В уреда има натрупване на влага

Проверете дали:

- Всичката храна е добре опакована Контейнерите трябва да са сухи, преди да бъдат поставени в уреда.

- Вратата на уреда се отваря често. Влажността от помещението влиза в уреда, когато вратите се отворят. Влажността се увеличава по-бързо, когато вратите се отварят по-често, особено ако влажността в помещението е висока.

Вратата не се отваря или затваря правилно

Проверете дали:

- Има храна или опаковка, която предотвратява затварянето на вратата
- Шарнирите на вратата не са счупени или скъсани.
- Вашият уред е на равна повърхност.
- Компресорът може да работи силно или шумът на компресора/хладилника може да се увеличи при някои модели по време на работа при някои условия, така че продуктът да бъде включен за първи път, в зависимост от промяната на температурата на околната среда или промяната на употреба. Това е нормално; когато хладилникът достигне необходимата температура, шумът намалява автоматично.

Препоръки

- Ако уредът е изключен или не е включен в контакта, изчакайте поне 5 минути, преди да включите уреда или да го рестартирате, за да предотвратите повреда на компресора.
- Ако няма да използвате своя уред дълго време (като при лятна ваканция), моля изключете го. Почистете своя уред съгласно раздела за почистване и оставете вратата отворена, за да предотвратите овлажняването и образуването на миризми.
- Ако проблемът не бъде отстранен, след като сте спазили горните инструкции, моля посъветвайте се с най-близкия оторизиран сервизен център.
- Уредът, който сте закупили, е предназначен само за домашна употреба. Той не е подходящ за търговска или обща употреба. Ако потребителят използва уреда по начин, който не съответства на това, то производителят и търговският представител няма да носят отговорност за ремонти и повреди, а гаранцията става невалидна.

Съвети за спестяване на енергия

1. Монтирайте уреда в хладно, добре проветриво помещение, но не на пряка слънчева светлина и в близост до източник на топлина (като радиатор или фурна), в противен случай трябва да се използва изолация.
2. Оставете топлата храна и напитки да се охладят, преди да ги поставите вътре в уреда.
3. Поставете размразяващите се храни в хладилното отделение, ако има такива. Ниската температура на храната във фризера ще запази хладно хладилното отделение докато трае размразяването на храната. Това ще спести енергия. Замразените храни, оставени да се разтопят извън уреда, ще доведат до загуба на енергия.
4. Напитките или другите течности трябва да бъдат покрити, когато са вътре в уреда. Ако останат непокрити, влажността вътре в уреда ще се увеличи, следователно уредът използва повече енергия. Затварянето на напитките и другите течности запазва ароматите и вкуса им.
5. Избягвайте да държите вратите на хладилника отворени за дълго време или не ги отваряйте твърде често, защото в уреда ще влезе горещ въздух и това ще доведе до по-често включване на компресора.
6. Дръжте капациите на различните температурни отделения (като отделение за плодове и зеленчуци и охладител, ако има такива) затворени.
7. Уплътнението на вратата трябва да бъде чисто и гъвкаво. В случай на износване, сменете уплътнението.

СЕРВИЗ И ОБСЛУЖВАНЕ НА КЛИЕНТИ

Използвайте само оригинални резервни части.

Когато се свързвате с нашия оторизиран сервизен център, уверете се, че имате под ръка следната информация: Наименование на модела и сериен номер.

Информацията може да бъде намерена на табелката с технически данни. Те подлежат на промяна без предварително уведомление.

ТЕХНИЧЕСКИ ДАННИ

Техническата информация се намира на табелката с технически данни на уреда и на енергийния етикет.

QR кодът на енергийния етикет, предоставен заедно с уреда, предлага уеб връзка към информацията в базата данни на EPREL относно постиженията на уреда.

Запазете енергийния етикет за бъдещи справки, заедно с ръководството за употреба и с всички други документи, предоставени заедно с този уред.

Също така, можете да намерите същата информация в базата данни на EPREL, като използвате връзката <https://eprel.ec.europa.eu> и наименованието на модела и серийния номер на продукта, които можете да намерите на табелката с технически данни на уреда.

За достъп до информация за вашия продукт в портала EPREL можете да сканирате кодовете по-долу:



Благодарим ви, че закупихте този продукт! Ако имате нужда от помощ във връзка с вашия продукт, посетете нашия уебсайт, като използвате връзките по-долу:

Получете ръководства за употреба: <https://www.heinner.ro>

Получете информация относно ремонтите: <https://www.heinner.ro>



Изхвърляне на отпадъците по начин, отговорен за околната среда

Можете да помогнете за опазването на околната среда!

Моля спазвайте местните разпоредби: Предайте нефункциониращото електрическо оборудване на център за събиране на отпадъци от електрическо оборудване.



HEINNER е регистрирана марка на компанията **Network One Distribution SRL**. Останалите търговски марки и наименованията на продуктите са търговски марки или регистрирани търговски марки на съответните им притежатели.

Нито една част от спецификациите не може да бъде възпроизведена под каквато и да е форма или средство, или използвана за получаване на производни като преводи, трансформации или адаптации, без предварителното съгласие на компанията NETWORK ONE DISTRIBUTION.

Copyright © 2013 Network One Distribution. Всички права запазени.

www.heinner.com, <http://www.nod.ro>
<http://www.heinner.com>, <http://www.nod.ro>



Този продукт е проектиран и произведен в съответствие със стандартите и нормите на Европейската общност.

Вносител: **Network One Distribution**

ул. Марчел Янку № 3-5, Букурещ, Румъния

Tel: +40 21 211 18 56, www.heinner.com , www.nod.ro