

# HEINNER

КОМБИНИРАН

Модел: HCNF-V366E++



- Комбиниран
- Общ капацитет: 366 L
- Енергиен клас: E

Благодарим Ви, че избрахте този продукт!

## I. Въведение

**Преди да използвате този уред прочетете внимателно този наръчник с инструкции и пазете го за бъдещи справки.**

*Този наръчник е проектиран, за да Ви предостави всички необходими инструкции относно инсталирането, използването и поддържането на уреда.*

*Преди инсталиране и използване на уреда, с цел правилна и безопасна употреба на уреда, моля прочетете внимателно този наръчник с инструкции.*

## II. Съдържание На Вашия Комплект



- Комбиниран
- Наръчник за потребителя
- Гаранционна карта

### III. Инструкции за безопасност

#### Общи предупреждения за безопасност едение

**ПРЕДУПРЕЖДЕНИЕ:** Погрижете се вентилационните отвори около уреда или във вградената структура да не са преградени.

**ПРЕДУПРЕЖДЕНИЕ:** Не използвайте механични устройства или други средства за ускоряване процеса на размразяване, различни от тези, препоръчани от производителя.

**ПРЕДУПРЕЖДЕНИЕ:** Не използвайте електрически уреди в отделенията за съхранение на храна, освен ако не са от препоръчван от производителя тип.

**ПРЕДУПРЕЖДЕНИЕ:** Не повреждайте охладителната верига.

**ПРЕДУПРЕЖДЕНИЕ:** Когато поставяте уреда, се уверете се, че захранващият кабел не е притиснат или повреден.

**ПРЕДУПРЕЖДЕНИЕ:** Не поставяйте много портативни гнезда или портативни захранващи устройства в задната част на уреда.

**ПРЕДУПРЕЖДЕНИЕ:** За да избегнете опасности в резултат на нестабилност на уреда, той трябва да бъде фиксиран в съответствие с инструкциите.

Ако Вашият уред използва R600a като хладилен агент (тази информация ще бъде предоставена на етикета на охладителя), трябва да се погрижите по време на транспортирането и монтажа да предотвратите повреждането на елементите на охладителя. Освен това R600a е безопасен за околната среда неутрален газ, но притежава експлозивни свойства. В случай на течове поради повреда на елементите на охладителя, преместете Вашия хладилник далеч от открит пламък или източници на нагряване и проветрете стаята, където се намира уредът за няколко минути.

- При пренасяне и позициониране на хладилника пазете от повреда веригата на газовия охладител.
- Не съхранявайте взривоопасни вещества като аерозоли и запалими вещества в уреда.
- Продуктът е предназначен само за кухненска и домашна употреба, в зони като:
  - кухненски участъци в магазини, офиси и други работни среди.
  - ферми и други от клиенти в хотели, мотели и други среди от жилищен тип.
  - места, предлагащи легло и закуска;
  - кетъринг и подобни приложения, без отдаване под наем.
- Ако контактът не съответства на щепсела на хладилника, трябва да бъде сменен от производителя, негови представители по поддръжката или лица с подобен опит и квалификация, за да се избегнат рискове.
- Специално заземен проводник е свързан към захранващия кабел на хладилника. Този щепсел трябва да бъде използван в специално заземен контакт от 16 ампера. Ако във Вашата къща няма такъв контакт, моля, нека упълномощен електротехник монтира такъв.
- Този уред може да се използва от деца на 8 години и по-големи, включително лица с ограничена физически, двигателни или умствени възможности, или без опит и познания в безопасното използване на уреда, или без познания за рисковете. Децата не трябва да си играят с уреда. Почистването и поддръжката на уреда не бива да се извършва от деца без надзора на възрастен.
- Хладилните уреди могат да се зареждат и разтоварват от деца на възраст от 3 до 8 години. Уредите не може да се почистват или поддържат от деца, уредите не може да се използват от много малки деца (възраст 0-3 години), малките деца (възраст 3-8 години) не може да използват безопасно уредите, освен ако не го правят под наблюдението на възрастен, по-големи деца (възраст 8-14 години) и лица с увреждания могат да използват уредите безопасно, след като са получили подходящото наблюдение или указания относно употребата на

дадения уред. Лица със сериозни увреждания не могат да използват уредите безопасно, освен ако не им бъде осигурено продължително наблюдение.

- Ако хранващият кабел е повреден, той трябва да бъде сменен от производителя, негов оторизиран представител по поддръжката, или лица с подобен опит и квалификация, за избягване на рискове.
- Този уред не е предназначен за използване на височини над 2000 m.

**С оглед избягване на замърсяването на храната, моля, спазвайте следните указания:**

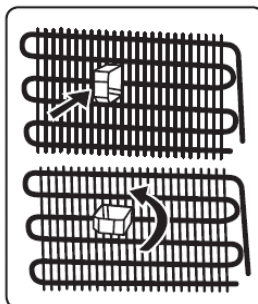
- Отварянето на вратата за продължителни периоди от време може да доведе до значително увеличаване на температурата в отделенията на уреда.
- Почиствайте редовно повърхностите, които влизат в контакт с храна и достъпни дренажни системи
- Съхранявайте суровите месо и риба в подходящи контейнери в хладилника, за да не бъдат в контакт със или да капят върху други храни.
- Отделенията за замразяване с две звезди са подходящи за съхранение на предварително замразени храни, сладолед и за правене на лед.
- Отделенията с една, две и три звезди не са подходящи за замразяване на пресни храни.
- Ако хладилният уред ще бъде оставен празен за дълго, трябва да го изключите, размразите, почистите, подсушите и да оставите вратата отворена, за да предотвратите образуване на плесен в уреда.

**Предупреждения относно монтажа**

Преди да използвате Вашия фризер- хладилник за първи път, моля, обърнете внимание на следните точки:

- Работното напрежение на Вашия фризер-хладилник е 220-240 V при 50Hz.
- Щепселът трябва да бъде достъпен след монтаж.
- Вашият фризер-хладилник може да има мирис, когато работи за първи път. Това е нормално и миризмата ще отшуми, когато фризер-хладилникът започне да се охлажда.
- Преди да свържете Вашия фризер-хладилник, уверете се, че информацията на табелката с данни (напрежение и свързан товар) съответства на информацията за електрическото хранване. Ако се съмнявате, консултирайте се с квалифициран електротехник.
- Вкарайте щепсела в контакт с ефективно заземяване. Ако контактът няма заземяване или щепселът не съвпада, препоръчваме Ви да се консултирате с квалифициран електротехник за помощ.
- Уредът трябва да бъде свързан към контакт във верига с правилно монтиран предпазител (бушон). Електрозахранването (АС) и напрежението на точката на отваряне трябва да съвпада с допуските, посочени във фабричната табела на уреда (фабричната табела се намира от вътрешната страна на уреда).
- Ние не носим отговорност за никакви щети, причинени от употреба без заземяване.
- Поставете Вашия фризер-хладилник там, където няма да бъде изложен на пряка слънчева светлина.
- Вашият фризер-хладилник никога не трябва да се използва на открито или изложен на дъжд.
- Уредът трябва да бъде поне на 50 cm от готварски печки, газови фурни и нагревателни уреди и трябва да бъде поне на 5 cm от електрически фурни.
- Когато Вашият фризер-хладилник бъде поставен до фризер за дълбоко замразяване, между тях трябва да има поне 2 cm, за да се предотврати натрупването на влага по повърхностите им.
- Не покривайте корпуса или горната страна на фризер-хладилника с покривка. Това ще повлияе на работата на Вашия фризер-хладилник.

- В горната част на Вашия уред се изисква отстояние най-малко 150 mm. Не поставяйте нищо върху Вашия уред.
- Не поставяйте тежки предмети върху уреда.
- Почистете изцяло уреда, преди да го използвате (вижте Почистване и поддръжка).
- Преди да използвате Вашия фризер- хладилник, избършете всички части с разтвор от топла вода и чаена лъжичка натриев бикарбонат. След това изплакнете с чиста вода и подсушете. Върнете всички части във фризер-хладилника след почистване.
- Използвайте регулируемите предни крачета, за да сте сигурни, че Вашият уред е равен и стабилен. Можете да регулирате крачетата, като ги завъртите в двете посоки. Това трябва да бъде направено преди поставянето на храна в уреда.
- Монтирайте пластмасовия дистанционен водач(и) върху кондензатора (черните пластини отзад на устройството), като го/я завъртите на 90° (както е показано на фигурата), за да не позволите на кондензатора да докосне стената.



- Разстоянието между уреда и задната стена трябва да е максимум 75 mm.

#### При употреба

- Не свързвайте Вашия хладилник- фризер към електрическата мрежа чрез удължител.
- Не използвайте повредени, износени или стари щепсели.
- Не дърпайте, огъвайте или повреждайте кабела.
- Не трябва да използвате адаптер.
- Този уред е предназначен за употреба от възрастни. Не позволявайте на децата да играят с уреда или да висят от вратата.
- Никога не докосвайте хранящия кабел/щепсела с мокри ръце. Това може да причини късо съединение или токов удар.
- Не поставяйте стъклени бутилки или кутии в отделението за приготвяне на лед, тъй като те могат да се спукат, когато съдържанието замръзне
- Не поставяйте експлозивни или възпламеними материали във вашия хладилник. Поставете напитките с високо съдържание на алкохол вертикално в отделението на хладилника и се уверете, че капачките им са плътно затворени.
- Когато изваждате лед от отделението за правене на лед, не го докосвайте. Ледът може да причини изгаряния ат замръзване и/или порязвания.
- Не пипайте замразени продукти с мокри ръце. Не яжте сладолед или кубчета лед веднага след изваждането им от отделението за приготвяне на лед.
- Не замразявайте отново размразените храни. Това може да причини здравни проблеми като хранително отравяне.

#### **Стари и повредени хладилници**

- Ако Вашият стар хладилник или фризер има блокировка, счупете или отстранете блокировката, преди да го изхвърлите, защото децата може да влязат в него и да бъдат заключени, което да причини инцидент.
- Старите хладилници и фризери съдържат изолационен материал и охлаждащ агент с CFC. Затова трябва да се внимава да не се замърсява околната среда чрез депозиране на старите хладилници.

#### **Опаковка и околна среда**

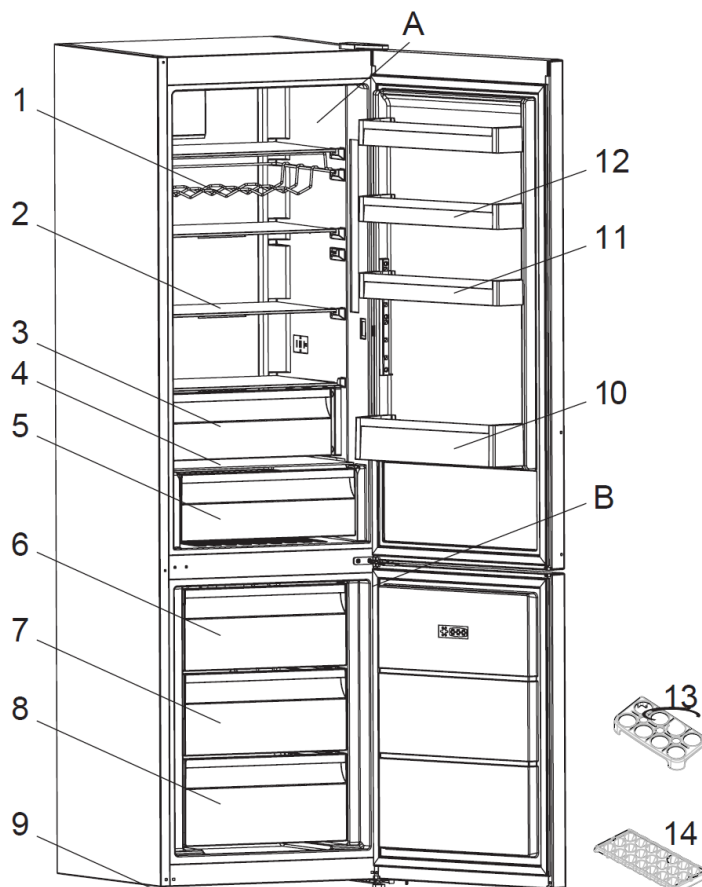
Опаковъчните материали предпазват Вашия уред от повреди, които могат да възникнат по време на транспортиране. Опаковъчните материали са екологични, тъй като могат да се рециклират. Използването на рециклиран материал намалява потреблението на суровини и следователно намалява производството на отпадъци.

Забележки:

- Моля, прочетете внимателно инструкциите, преди да монтирате или използвате уреда. Ние не носим отговорност за щети, причинени от неправилна употреба.
- Следвайте всички инструкции на върху уреда и наръчника с инструкции, и съхранявайте този наръчник на сигурно място, за да отстраните проблеми, които може да възникнат в бъдеще.
- Този уред е произведен за домашна употреба и може да бъде използван само на закрито и за специфични цели. Той не е подходящ за търговска или обща употреба. Такава употреба ще доведе до отмяна на гаранцията на уреда, а нашата компания няма да бъде отговорна за настъпили загуби.
- Този уред е произведен за ползване в домакинства и е подходящ само за охлаждане / съхраняване на храни. Той не е подходящ за търговска или обща употреба и/или за съхраняване на субстанции, различни от храна. Нашата компания не носи отговорност за загуби, причинени от неподходяща употреба на уреда.

## IV. Описание на устройството

Този уред не е предназначен за употреба като уред за вграждане.

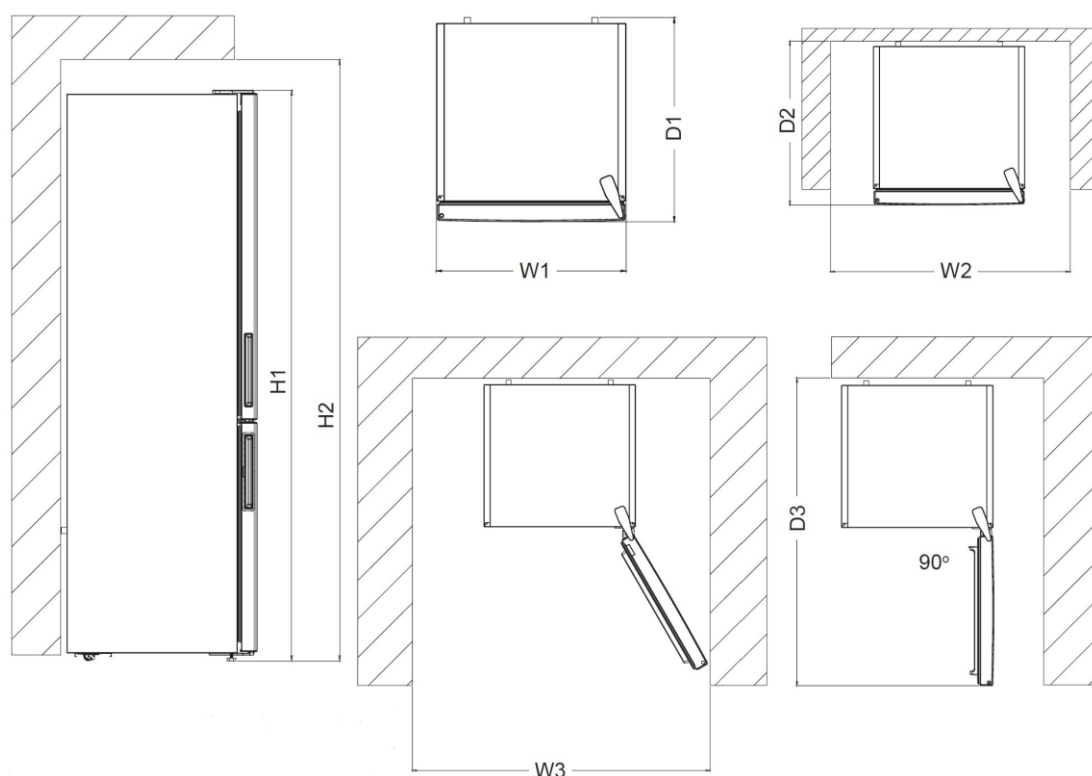


Това представяне на частите на уреда е само за информация. Частите може да се различават в зависимост от модела.

A) Хладилно отделение	8) Долна кошница на фризера
B) Фризерно отделение	9) Крака за нивелиране
1) Отделение за вино	10) Рафт за бутилки
2) Лавици в хладилника	11) Регулируем рафт за врата * / рафт за врата
3) Чекмедже за охлаждане	12) Рафт за врата
4) Капак на отделение за плодове и зеленчуци	13) Яйцедържател
5) Отделение за плодове и зеленчуци	14) Тава на кутията за лед
6) Горна кошница на фризера	
7) Средна кошница на фризера	

**Отделение за прясна храна (хладилник):** Гарантира се най-ефективно използване на енергия в конфигурацията с чекмеджета в долната част на уреда и равномерно разпределени рафтове, позицията на кутиите на вратата не влияе на потреблението на енергия.

**Фризерно отделение (фризер):** Осигурен е най-ефикасен разход на електроенергия в конфигурацията, когато всички чекмеджета и кошчета са налични на местата си.



#### Общи размери <sup>1</sup>

H1	mm	2010,0
W1	mm	595,0
D1	mm	650,0

<sup>1</sup> височината, ширината и дълбочината на уреда без дръжката и краката

#### Необходимо пространство при употреба <sup>2</sup>

H2	mm	2160,0
W2	mm	695,0
D2	mm	744,1

<sup>2</sup> височината, ширината и дълбочината на уреда с дръжката, плюс необходимото пространство за свободна циркулация на охлаждащия въздух

#### Общо необходимо пространство при употреба <sup>3</sup>

W3	mm	981,6
D3	mm	1243,5

<sup>3</sup> височината, ширината и дълбочината на уреда с дръжката, плюс необходимото пространство за свободна циркулация на охлаждащия въздух, плюс необходимото пространство



## V. Използване на уреда

### Информация за технологията за охлаждане от ново поколение (No Frost)

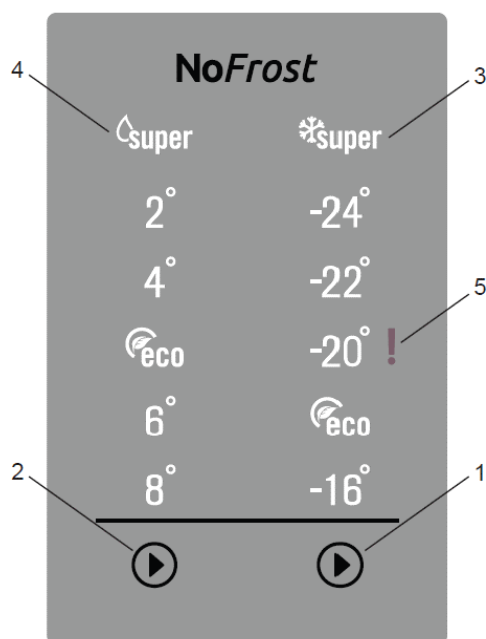
Хладилниците с технология за охлаждане от ново поколение имат различна операционна система от статичните хладилници. Другите (статични) хладилници могат да натрупат лед във фризерното отделение поради отваряне на вратите и влагата в храната. При такива хладилници е необходимо редовно размразяване; хладилникът трябва да бъде изключен, замразените храни да бъдат преместени в подходящ съд и ледът, който се е образувал във фризерното отделение, да бъде отстранен.

В хладилниците с охлаждаща технология от ново поколение, вентилаторът издухва сухия студен въздух равномерно през хладилното и фризерното отделения. Студеният въздух охлажда храната ви еднакво и равномерно, предотвратявайки натрупването на влага и лед.

В хладилното отделение въздухът, издухан от вентилатора, разположен в горната част на хладилното отделение, се охлажда, докато преминава през разстоянието зад камерата. В същото време въздухът се издухва през отворите на камерата, като в хладилното отделение равномерно се разпространява хладен въздух. Между фризерното и хладилното отделения няма въздушен проход, поради което се предотвратява смесването на миризми.

В резултат на това вашият хладилник, с технология за охлаждане от ново поколение, ви осигурява лесна употреба, както и огромен обем и естетичен външен вид.

### Дисплей и контролен панел



### Употреба на контролния панел

1. Позволява промяна на стойността на настройката на фризера и активиране на режим на супер замразяване, ако е необходимо. Фризерът може да бъде настроен на -16, еко, -20, -22, -24°C и супер замразяване.
2. Позволява промяна на стойността на настройката на хладилника и активиране на режим на супер охлаждане, ако е необходимо. Охладителят може да се настрои на 8, 6, еко, 4, 2°C и на супер охлаждане.

3. Това е индикатор за супер замразяване.

4. Това е индикатор за супер охлаждане.

5. Алармена сигнализация.

#### **Бутон за настройка на охладителя**

Бутонът за настройка на охладителя позволява да бъдат направени промени на температурата на отделението на охладителя. С този бутон могат да се активират и режимите „Супер охлаждане“ и еко.

#### **Фризер Бутон за настройка**

Бутонът за настройка на фризера позволява да бъдат направени промени на температурата на отделението на фризера. С този бутон могат да се активират и режимите супер фризер и еко.

#### **Аларма**

Ако възникнат проблеми, алармата ще свети в червено.

### **Работа с вашия хладилник с фризер**

#### **Осветление**

Когато включите продукта за първи път, вътрешното осветление може да се включи с 1 минута закъснение поради тестове за отваряне.

#### **Режим „Супер охлаждане“**

Кога се използва?

- За охлаждане на големи количества храна.
- За охлаждане на бързо приготвени храни.
- За бързо охлаждане на храни.
- За дълготрайно съхранение на сезонни храни.

Активиране на режим „Супер охлаждане“

Натиснете бутона за настройка на охладителя докато светне символът за супер охлаждане. Ще прозвучи звуков сигнал два пъти и режимът ще бъде зададен.

По време на режим „Супер охлаждане“

Режимът на супер охлаждане може да се отмени по същия начин, по който е зададен.

#### **Режим супер замразяване**

Кога се използва?

- За замразяване на големи количества храна, които не могат да се поберат на рафта за бързо замразяване.
- За замразяване на готова храна.
- За бързо замразяване на прясна храна и за поддържане на свежестта на храната.

Активиране на режим супер замразяване

Натиснете бутона за настройка на фризера докато светне символът за супер замразяване. Ще прозвучи звуков сигнал два пъти и режимът ще бъде зададен.

По време на режим супер замразяване

Режимът супер замразяване може да се отмени по същия начин, по който е избран.

Активиране на икономичен режим

Отделение на охладителя

- Натиснете бутона за настройка на охладителя докато светне символът за икономичния режим.
- Ако в рамките на 1 секунда не бъде натиснат друг бутон, ще прозвучи звуков сигнал два пъти и режимът ще бъде зададен.
- За отказ, натиснете бутона за настройка на охладителя.

Отделение на фризера

- Натиснете бутона за настройка на фризера докато светне символът за икономичния режим.
- Ако в рамките на 1 секунда не бъде натиснат друг бутон, ще прозвучи звуков сигнал два пъти и режимът ще бъде зададен.
- За отказ, натиснете бутона за настройка на фризера.

### **Режим на скрийнсейвър**

#### Предназначение

Този режим спестява енергия, като изключва осветлението на контролния панел, когато панелът остане неактивен.

#### Как се използва

- Режимът за скрийнсейвър ще се активира автоматично след 30 секунди.
- Ако натиснете бутон при загасени светлини на контролния панел, текущите настройки се показват на дисплея, за да можете да направите желаните промени.
- Ако не откажете режима за скрийнсейвър или не натиснете бутон в продължение на 30 секунди, светлините на контролния панел ще изгаснат отново.

#### За деактивиране на режима за скрийнсейвър

- За да изключите режима за скрийнсейвър, първо трябва да натиснете бутон, за да активирате бутоните, и след това да натиснете и задържите бутон за настройка на фризера за 5 секунди.
- За да изключите режима за скрийнсейвър отново, натиснете и задържете бутон за настройка на фризера за 5 секунди.

### **Настройки за температурата на охладителя**

- Натиснете веднъж бутон за настройка на охладителя.
- Когато натиснете бутон за първи път, се показва последно зададената стойност на индикатора на охладителя.
- Всеки път, когато натискате бутон, ще бъде задавана по-ниска стойност на температурата (+8°C, +6°C, еко, +4°C, +2°C, или супер охлаждане).
- Когато натискате бутон за настройка на охладителя, докато се покаже символът за супер охлаждане върху индикатора за настройките, и ако не натиснете бутон за 3 секунди, ще мига режим „супер охлаждане“.
- Ако продължите да натискате този бутон, ще започне отново изреждане на стойностите от +8°C.

### **Фризер Настройки за температура**

- Натиснете бутон за настройка на фризера веднъж.
- Когато натиснете бутон за първи път, се показва последно зададената стойност на индикатора на фризера
- Всеки път, когато натискате бутон, ще бъде задавана по-ниска стойност на температурата (-16°C, еко, -20°C, -22°C, -24°C, или супер замразяване).
- Когато натискате бутон за настройка на фризера, докато се покаже символът за супер замразяване върху индикатора за настройките на фризера, и ако не натиснете бутон за 3 секунди, ще мига режим „супер замразяване“.
- Ако продължите да натискате този бутон, ще започне отново изреждане на стойностите от -16°C.

### Препоръчителни настройки за температурата на отделенията на фризера и охладителя

Отделение на фризера	Отделение на охладителя	Бележки
eco	4°C	За редовно използване и най-добра производителност.
-20°C, -22°C или -24°C	4°C	Препоръчва се, когато околната температура надвишава 30 °C.
Super (Режим супер замразяване)	4°C	Трябва да се използва, когато желаете да замразите храна за кратък период от време.
eco, -20°C, -22°C r.r -24°C	2°C	Тези температурни настройки трябва да се използват, когато околната температура е висока или ако считате, че отделението на хладилника не е достатъчно студено, тъй като вратата се отваря често.
eco, -20°C, -22°C r.r -24°C	Super (Режим супер охлаждане)	Трябва да се използва, когато отделението на хладилника е препълнено с храна или когато храната трябва да се охлади бързо.

### Функция за алармиране при отворена врата

Ако вратата на хладилника остане отворена за по-дълго време от 2 минути, уредът ще сигнализира със звук „бийп“.

### Предупреждения на температурните настройки

- Вашият уред е произведен да работи в интервалите за околна температура, посочени в стандартите, съобразно климатичния клас, посочен в информационния етикет. Не се препоръчва експлоатацията на хладилника в среда извън указаните температурни интервали. Това ще намали ефективността на охлаждане на уреда.
- Температурните настройки трябва да се задават според честотата на отваряне на уреда, количеството на съхраняваните в уреда хранителни продукти и околната температура на мястото, където се намира вашият уред.
- Когато уредът е включен за първи път, оставете го да работи 24 часа, за да достигне работна температура. През това време не отваряйте вратата и не дръжте вътре голямо количество храна.
- Функция за забавяне от 5 минути се прилага, за да се предотврати повреда на компресора на вашия уред при свързване или изключване към електрическата мрежа или при прекъсване на електроенергията. Вашият уред ще започне нормална работа след 5 минути.

### Климатичен клас и значение:

**T (тропичен):** Хладилният уред е предназначен за употреба при околна температура в диапазона от 16°C до 43°C.

**ST (субтропичен):** Хладилният уред е предназначен за употреба при околна температура в диапазона от 16°C до 38°C.

**N (умерен):** Хладилният уред е предназначен за употреба при околна температура в диапазона от 16°C до 32°C.

**SN (разширен температурен диапазон):** Хладилният уред е предназначен за употреба при околна температура в диапазона от 10°C до 32°C.

**Важни инструкции за инсталиране**

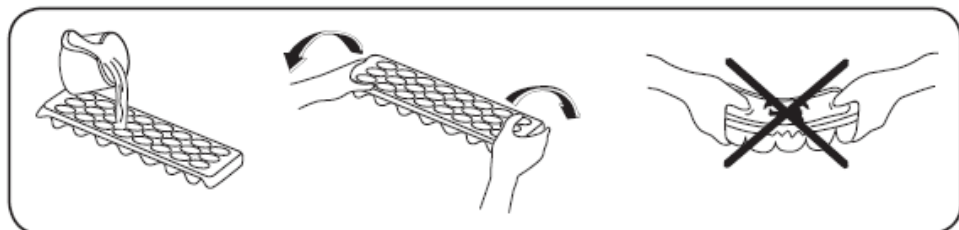
Този уред е създаден да работи при тежки климатични условия и се захранва с технология 'Freezer Shield', която гарантира, че замразената храна във фризера няма да се размрази дори ако температурата на околната среда спадне до -15°C. По този начин можете да инсталирате уреда си в неотоплено помещение без да се притеснявате, че замразената храна във фризера ще се развали. Когато температурата на околната среда се нормализира, можете да продължите да използвате уреда както обикновено.

**Акcesoари**

Визуалните и текстовите описания в раздела за акcesoари могат да се различават в зависимост от модела на вашия уред.

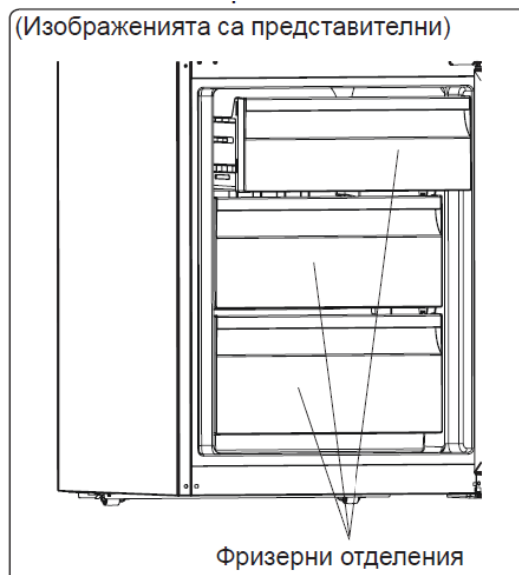
Тава за лед

- Налейте вода в тавата за лед и я поставете във фризерното отделение.
- След като водата замръзне напълно, можете да завъртите тавичката, както е показано по-долу, за да извадите ледените кубчета.



**Фризерно отделение**

Фризерното отделение позволява по-лесен достъп до храната.



Отстраняване на фризерното отделение:

- Издърпайте изцяло ваната.
- Издърпайте предната част на отделението нагоре и навън.

Извършете обратното на тази операция, когато монтирате плъзгащото се отделение. Винаги използвайте дръжката на отделението, когато го изваждате.

#### **Чекмедже за охлаждане**



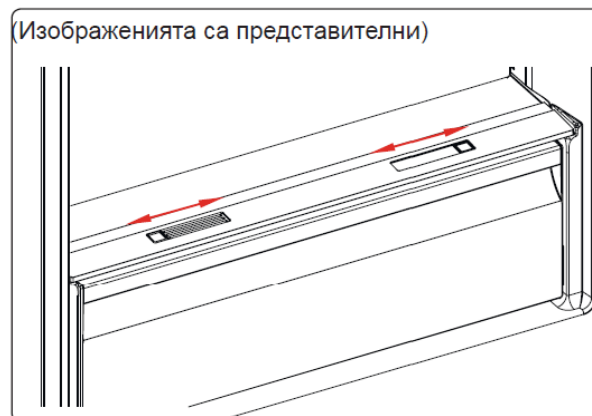
Съхранението на храна в охладителното отделение, вместо във фризерното или хладилното отделения, позволява на храната да запази свежестта си и вкусовите си качества за по-дълъг период, като същевременно запазва свежия си вид. Когато се замърси тавичката на охладителя, отстранете я и я измийте с вода.

(Водата замръзва при 0 °С, но храната, съдържаща сол или захар, замръзва при температури по-ниски от тази).

Отделението за охлаждане обикновено се използва за съхранение на храни като сурова риба, леко маринована храна, ориз и т.н.

Не поставяйте храна, която искате да замразите, или тави за лед (за приготвяне на лед) в отделението за охлаждане.

#### **Регулатор за свеж въздух**



Ако отделението за плодове и зеленчуци е пълно, регулаторът за свеж въздух, разположен пред отделението, трябва да се отвори. Това позволява да се контролират въздухът и степента на влажност в отделението за плодове и зеленчуци, за да се увеличи трайността на храната вътре.

Регулаторът, разположен зад лавицата, трябва да се отвори, ако на стъкления рафт забележите конденз.

## VI. Съхранение на храна

### Хладилно отделение

За нормални работни условия задайте температурата на охлаждащото отделение на +4 или +6°C.

- За да намалите влажността и да избегнете последващо натрупване на замръзване, винаги съхранявайте течностите в затворени съдове в хладилника. Скрежът преобладава в най-студените части на изпарителя и с времето вашият уред ще изисква по-често размразяване.
- Готвените ястия трябва да останат покрити, когато се държат в хладилника. Не поставяйте топли храни в хладилника. Поставете ги, когато са охладени, в противен случай температурата/влажността вътре в хладилника ще се повиши, намалявайки ефективността му.
- Уверете се, че никакви предмети не са в пряк контакт със задната стена на уреда, тъй като скрежът ще се развие и опаковката ще се залепи по него. Не отваряйте често вратата на хладилника.
- Препоръчваме месото и чистата риба да се увиват свободно и да се съхраняват на стъкления рафт точно над коша за зеленчуци, където въздухът е по-хладен, тъй като това осигурява най-добрите условия за съхранение.
- Съхранявайте насипни плодове и зеленчуци в отделението за плодове и зеленчуци.
- Разделното съхранение на плодове и зеленчуци предотвратява развалянето на зеленчуците, чувствителни на етилен (зеленолистни, броколи, моркови и др.), предизвикано от плодовете, освобождаващи етилен (банан, праскова, кайсия, смокиня и др.).
- Не поставяйте мокри зеленчуци в хладилника.
- Времето за съхранение на всички хранителни продукти зависи от първоначалното качество на храната и непрекъснатия цикъл на охлаждане преди съхранението в хладилника.
- Изтичането на вода от месото може да замърси другите продукти в хладилника. Трябва да опаковате месните продукти и да почистите всички течове по рафтовете.
- Не поставяйте храна пред канала на въздушния поток.
- Консумирайте пакетирани храни преди препоръчания срок на годност.

Не позволявайте на храната да влиза в контакт с температурния сензор, който се намира в хладилното отделение, за да поддържа оптимална температура на хладилното отделение.

- При нормални работни условия, ще бъде достатъчно да регулирате температурните настройки на Вашия хладилник до +4°C
- Температурата на хладилното отделение трябва да е в диапазона 0-8°C, пресните храни под 0 °C замръзват и гният, бактериалното натоваване се увеличава над 8 °C и разваля храната.
- Не поставяйте веднага гореща храна в хладилника, изчакайте отвън температурата да спадне. Горещите храни повишават градусите на Вашия хладилник и причиняват отравяне на храна и ненужно разваляне на храната.
- Месото, рибата и т.н. трябва да се съхраняват в по-хладното отделение за храни, а отделението за зеленчуци е предпочитано за зеленчуци. (ако е налично)
- За да предотвратите кръстосано заразяване, месните продукти и плодовете и зеленчуците не трябва да се съхраняват заедно.
- Храните трябва да се поставят в хладилника в затворени контейнери, за да се предотврати натрупване на влага и миризми.

Таблицата по-долу е кратко ръководство с цел да ви покаже най-ефективния начин за съхранение на основните групи храни във вашето хладилно отделение.

Храна	Максимално време за съхранение	Как и къде да съхранявате
Плодове и зеленчуци	1 седмица	Кош за зеленчуци
Месо и риба	2-3 дни	Увийте в пластмасово фолио, торбички или в контейнер за месо и съхранявайте на стъкления рафт
Свежо сирене	3-4 дни	На определения рафт на вратата
Масло и маргарин	1 седмица	На определения рафт на вратата
Бутилирани продукти, например прясно и кисело мляко	До датата на трайност, посочена от производителя	На определения рафт на вратата
Яйца	1 месец	На определения рафт за яйца на вратата
Готвени ястия	2 дни	Всички полици

**Забележка:** Картофи, лук и чесън НЕ трябва да се съхраняват в хладилника.

#### Отделение на фризера

За нормални работни условия задайте температурата на фризерното отделение на -18 или -20°C.

- Фризерът се използва за съхранение на замразени храни, замразяване на пресни храни и приготвяне на кубчета лед.
- Храната в течна форма трябва да се замразява в пластмасови чаши, а другата храна да се замразява в пластмасово фолио или торби. За замразяване на пресни храни; увийте и запечатайте прясната храна правилно, т.е. опаковката трябва да е херметична и да не изтича. Специални фризерни торбички, алуминиево фолио, полиетиленови торби и пластмасови контейнери са идеални за целта.
- Не съхранявайте пресни храни, прилепени до замразени храни, тъй като те могат да размразят замразената храна.
- Преди да замразите прясна храна, разделете я на порции, които могат да се консумират наведнъж.
- Консумирайте размразената замразена храна за кратък период от време след замразяване.
- Винаги следвайте инструкциите на производителя върху опаковките на храните, когато съхранявате замразени храни. Ако не е предоставена информация, храната не трябва да бъде съхранявана повече от 3 месеца от датата на закупуване.
- Когато купувате замразена храна, уверете се, че тя е съхранявана при подходящи условия и, че опаковката не е повредена.
- Замразените храни трябва да се транспортират в подходящи контейнери и да се поставят във фризера възможно най-скоро.
- Не купувайте замразена храна, ако по опаковката има следи от влага и необичайно подуване. Вероятно е да се съхранява при неподходяща температура и съдържанието да се е развалило.
- Срокът за съхранение на замразените храни зависи от стайната температура



настройката на термостата, колко често се отваря вратата, типът на храната и продължителността на периода за транспортиране на продукта от магазина до дома ви. Винаги следвайте инструкциите, отпечатани върху опаковката и никога не превишавайте отбелязания максимален срок за съхранение.

- Ако вратата на фризера е оставена отворена за дълго време или не е затворена правилно, ще се образува скреж и това може да попречи на ефективната циркулация на въздуха. За да оправите този проблем, изключете фризера от контакта и изчакайте да се размрази. Почистете фризера, след като се размрази напълно.
- Обемът на фризера, посочен на етикета, е обемът без кошници, капаци и т.н.
- Не замразявайте повторно размразената храна. Това може да представлява опасност за здравето ви, тъй като е възможно да причини хранително отравяне.

**Забележка:** Ако се опитате да отворите вратата на фризера веднага след като я затворите, ще откриете, че тя няма да се отвори лесно. Това е нормално. След като се възстанови равновесието, вратата ще се отвори лесно.

Таблицата по-долу е кратко ръководство с цел да ви покаже най-ефективния начин за съхранение на основните групи храни във вашето фризерно отделение.

Месо и риба	Подготовка	Максимално време за съхранение (месеци)
Пържоли	Опаковайте във фолио	6 - 8
Агнешко месо	Опаковайте във фолио	6 - 8
Телешко печено	Опаковайте във фолио	6 - 8
Телешки късове	На малки парчета	6 - 8
Агнешки късове	На парчета	4 - 8
Кайма	Пакетирана, без подправки	1 - 3
Субпродукти (парчета)	На парчета	1 - 3
Болонска наденица/ салам	Трябва да се съхранява опакована, дори и наденицата да е в черво	1 - 3
Пилешко и пуешко	Опаковайте във фолио	4 - 6
Гъше и патешко	Опаковайте във фолио	4 - 6
Еленско, заешко, диво прасе	На порции от по 2.5 кг или филета	6 - 8
Сладководни риби (съомга, шаран, кран, сом)	Измийте и подсушете след почистване на вътрешностите и люспите. Ако е необходимо, отстранете опашката и главата.	2
Бяла риба (костур, калкан, камбала)		4
Тлъсти риби (тон, скумрия, аншоа, лефер)		2 - 4
Ракообразни	Почистете и поставете в торбичка	4 - 6
Хайвер	В неговата опаковка или в алуминиев или пластмасов контейнер	2 - 3

<b>Охлюви</b>	В солена вода или в алуминиев или пластмасов контейнер	3
<b>ЗАБЕЛЕЖКА:</b> Размразеното замразено месо трябва да се готви като прясно месо. Ако месото не се готви след размразяване, то не трябва да се замрази повторно.		

Плодове и зеленчуци	Подготовка	Максимално време за съхранение (месеци)
<b>Зелен боб и зрял боб</b>	Измийте, нарежете на ситно и сварете във вода	10 - 13
<b>Зрял боб</b>	Махнете дръжките, измийте и сварете във вода	12
<b>Зеле</b>	Измийте и сварете във вода	6 - 8
<b>Морков</b>	Почистете, нарежете на филийки и сварете във вода	12
<b>Пипер</b>	Отрежете дръжките, разполовете, отстранете вътрешността и сварете във вода	8 - 10
<b>Спанак</b>	Измийте и сварете във вода	6 - 9
<b>Карфиол</b>	Отстранете листата, нарежете сърцевината на парчета и ги оставете във вода с малко лимонов сок	10 - 12
<b>Патладжан</b>	Нарежете на кубчета от по 2 см след като сте го измили	10 - 12
<b>Царевица</b>	Почистете и опаковайте заедно с кочана, или на зърна	12
<b>Ябълки и круши</b>	Обелете и нарежете на филийки	8 - 10
<b>Кайсии и праскови</b>	Нарежете на парчета и отстранете костилките	4 - 6
<b>Ягоди и боровинки</b>	Измийте и махнете дръжките	8 - 12
<b>Готвени плодове</b>	Добавете 10% захар в контейнера	12
<b>Сливи, череши, вишни</b>	Измийте и махнете дръжките	8 - 12

	Максимално време за съхранение (месеци)	Време за размразяване на стайна температура (часове)	Време за размразяване във фурна (минути)
<b>Хляб</b>	4 - 6	2 - 3	4 - 5 (220-225°C)
<b>Бисквити</b>	3 - 6	1 - 1.5	5 - 8 (190-200°C)
<b>Тестени изделия</b>	1 - 3	2 - 3	5 - 10 (200-225°C)
<b>Пай</b>	1 - 1.5	3 - 4	5 - 8 (190-200°C)
<b>Тесто</b>	2 - 3	1 - 1.5	5 - 8 (190-200°C)
<b>Пица</b>	2 - 3	2 - 4	15 - 20 (200°C)

<b>Млечни продукти</b>	<b>Подготовка</b>	<b>Максимално време за съхранение (месеци)</b>	<b>Условия за съхранение</b>
<b>Пакети (хомогенизирано) мляко</b>	В собствената си опаковка	2 - 3	Чисто мляко – в собствената си опаковка
<b>Сирена - без бяло саламурено</b>	На филийки	6 - 8	Оригиналната опаковка може да се използва за краткосрочно съхранение. Съхранявайте увити във фолио за по-дълги периоди.
<b>Масло и маргарин</b>	В собствената си опаковка	6	

## VII. Почистване и поддръжка

Преди почистване, разкачете уреда от захранването.

Не мийте вашия уред, като изливате вода върху него.

Не използвайте абразивни продукти, разтворители или сапуни, за да почистите уреда. След измиване, изплакнете с чиста вода и изсушете внимателно. Когато приключите с почистването, свържете отново щепсела към електрическата мрежа със сухи ръце.

- Уверете се, че в корпуса на лампата и в другите електрически компоненти не влиза вода.
- Уредът трябва да бъде почистван периодично с помощта на разтвор от сода бикарбонат и хладка вода.
- Почиствайте аксесоарите отделно на ръка със сапун и вода. Не мийте аксесоарите в миялна машина.
- Почиствайте кондензатора с четка поне два пъти годишно. Това ще ви помогне да спестите от енергийни разходи и да увеличите производителността.

**По време на почистването захранването трябва да бъде изключено.**

### Размразяване

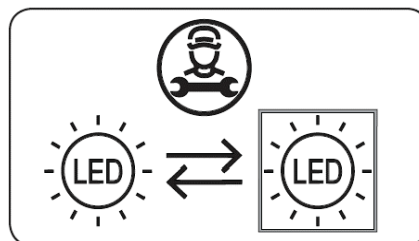


- Вашият уред извършва автоматично размразяване. Водата, образувана в резултат на размразяването, преминава през водоколекторен кръг, влива се в тавичката за вода в задната част на вашия уред и там се изпарява.
- Уверете се, че сте изключили щепсела от контакта, преди да започнете почистване на тавичката за вода.
- Извадете тавичката за вода от нейното място, като премахнете винтовете (ако има винтове). Почиствайте я със сапунена вода на определени интервали от време. Това ще предотврати образуването на миризми.

### Подмяна на LED осветление

За да подмените някой от LED светодиодите, моля, свържете се с най-близкия оторизиран сервизен център.

Забележка: В зависимост от модела, броят и местоположението LED светодиодните ленти могат да бъдат различни.



**Ако продуктът е оборудван с LED лампа**

Този продукт съдържа източник на светлина с клас на енергийна ефективност <E>.

**Ако продуктът е оборудван с LED лента (и) или LED карта (и)**

Този продукт съдържа източник на светлина с клас на енергийна ефективност <F>.

## VIII. Транспорт и преместване

### Транспорт и промяна на позицията

- Можете да запазите оригиналната опаковка и пенопласта за случаи на повторно транспортиране на уреда (по желание).
- Опаковайте уреда си с дебела опаковка, ленти или здрави въжета и следвайте инструкциите за транспортиране върху опаковката.
- Отстранете всички подвижни части или ги фиксирайте в уреда срещу удари с помощта на ленти при повторно позициониране или транспортиране.

Винаги премествайте вашия уред в изправено положение.

### Смяна на посоката на отваряне на вратата

- Възможно е да промените посоката на отваряне на вратата на уреда, ако дръжката му е монтирана върху предната повърхност на вратата.
- Смяна на посоката на отваряне на вратата е възможна само при модели без външни дръжки.
- Ако посоката на отваряне на вратата на вашия уред може да бъде променена, свържете се с най-близкия оторизиран сервизен център, за да промените посоката на отваряне.

## IX. Преди да се обадите на след продажбен сервиз

### Грешки

Вашият уред ще ви предупреди, ако температурата(ите) е/са неправилна/и или ако възникне проблем с уреда.

Алармена сигнализация (!) е показана на контролния панел.

<b>ТИП ГРЕШКА</b>	( ! ) Алармена сигнализация
<b>ЗНАЧЕНИЕ</b>	Предупреждение „не работи“
<b>ПРИЧИНА</b>	Има компонент(и), които са повредени, или процесът на охлаждането не сработва. Продуктът е включен за първи път или след продължително прекъсване на хранването за 1 час.
<b>ДЕЙСТВИЕ</b>	Проверете дали вратата е отворена или не и проверете дали продуктът работи 1 час. Ако вратата не е отворена и продуктът е работил 1 час, обадете се за помощ възможно най- скоро.

Ако имате проблем с уреда си, моля, проверете следното, преди да се свържете със следпродажбената служба.

### Вашият уред не работи

#### Проверете дали:

- Има хранване.
- Щепселът е поставен правилно в контакта.
- Предпазителят на щепсела или мрежовият предпазител е изгорял.
- Контактът е дефектирал. За да проверите това, включете друг работещ уред в същото гнездо.

### Уредът работи лошо

#### Проверете дали:

- Уредът е претоварен.
- Вратата на уреда не е затворена добре.
- В кондензатора има прах.
- Има достатъчно място до задната и страничните стени.

### Вашият уред работи шумно

#### Нормални шумове

#### Появява се пукащ шум:

- По време на автоматично размразяване
- Когато уредът се охлажда или затопля (поради разширяване на материала му).

**Появява се кратък пукащ шум:** Когато термостатът включва или изключва компресора.

**Шумове на мотора:** Показва, че компресорът работи нормално. Компресорът може да шуми за кратко време при първото си активиране.

**Появява се шум от бълбукане и разпръскване:** Поради потока на хладилния агент в тръбите на системата.

**Появява се шум от течаща вода:** Поради течаща вода към контейнера за изпаряване. Този шум е нормален по време на размразяване.

**Появява се шум на издухване:** В някои модели по време на нормална работа на системата поради циркулацията на въздуха.

#### Ръбовете на уреда в контакт с шарнира на вратата са топли

Особено през лятото (топлите сезони), повърхностите в контакт с шарнира на вратата

могат да се затоплят по време на работа на компресора, това е нормално.

**В уреда има натрупване на влага**

**Проверете дали:**

- Всичката храна е добре опакована. Контейнерите трябва да са сухи, преди да бъдат поставени в уреда.
- Вратата на уреда се отваря често. Влажността от помещението влиза в уреда, когато вратите се отворят. Влажността се увеличава по-бързо, когато вратите се отворят по-често, особено ако влажността в помещението е висока.

**Вратата не се отваря или затваря правилно**

**Проверете дали:**

- Има храна или опаковка, която предотвратява затварянето на вратата
- Шарнирите на вратата не са счупени или скъсани.
- Вашият уред е на равна повърхност.

**Препоръки**

- Ако уредът е изключен или не е включен в контакта, изчакайте поне 5 минути, преди да включите уреда или да го рестартирате, за да предотвратите повреда на компресора.
- Ако няма да използвате своя уред дълго време (като при лятна ваканция), моля изключете го. Почистете своя уред съгласно раздела за почистване и оставете вратата отворена, за да предотвратите овлажняването и образуването на миризми.
- Ако проблемът не бъде отстранен, след като сте спазили горните инструкции, моля посъветвайте се с най-близкия оторизиран сервизен център.
- Уредът, който сте закупили, е предназначен само за домашна употреба. Той не е подходящ за търговска или обща употреба. Ако потребителят използва уреда по начин, който не съответства на това, то производителят и търговският представител няма да носят отговорност за ремонти и повреди, а гаранцията става невалидна.

## Х. Съвети за спестяване на енергия

1. Монтирайте уреда в хладно, добре проветриво помещение, но не на пряка слънчева светлина и в близост до източник на топлина (като радиатор или фурна), в противен случай трябва да се използва изолация.
2. Оставете топлата храна и напитки да се охладят, преди да ги поставите вътре в уреда.
3. Поставете размразяващите се храни в хладилното отделение, ако има такива. Ниската температура на храната във фризера ще запази хладно хладилното отделение докато трае размразяването на храната. Това ще спести енергия. Замразените храни, оставени да се разтопят извън уреда, ще доведат до загуба на енергия.
4. Напитките или другите течности трябва да бъдат покрити, когато са вътре в уреда. Ако останат непокрити, влажността вътре в уреда ще се увеличи, следователно уредът използва повече енергия. Затварянето на напитките и другите течности запазва ароматите и вкуса им.
5. Избягвайте да държите вратите на хладилника отворени за дълго време или не ги отваряйте твърде често, защото в уреда ще влезе горещ въздух и това ще доведе до по-често включване на компресора.
6. Дръжте капациите на различните температурни отделения (като отделение за плодове и зеленчуци и охладител, ако има такива) затворени.
7. Уплътнението на вратата трябва да бъде чисто и гъвкаво. В случай на износване, сменете уплътнението.



## **СЕРВИЗ И ОБСЛУЖВАНЕ НА КЛИЕНТИ**

Използвайте само оригинални резервни части.

Когато се свързвате с нашия оторизиран сервизен център, уверете се, че имате под ръка следната информация: Наименование на модела и серийен номер.

Информацията може да бъде намерена на табелката с технически данни. Те подлежат на промяна без предварително уведомление.

## **ТЕХНИЧЕСКИ ДАННИ**

Техническата информация се намира на табелката с технически данни на уреда и на енергийния етикет.

QR кодът на енергийния етикет, предоставен заедно с уреда, предлага веб връзка към информацията в базата данни на EPREL относно постиженията на уреда.

Запазете енергийния етикет за бъдещи справки, заедно с ръководството за употреба и с всички други документи, предоставени заедно с този уред.

Също така, можете да намерите същата информация в базата данни на EPREL, като използвате връзката <https://eprel.ec.europa.eu> и наименованието на модела и серийния номер на продукта, които можете да намерите на табелката с технически данни на уреда.

За достъп до информация за вашия продукт в портала EPREL можете да сканирате кодовете по-долу:



Благодарим ви, че закупихте този продукт! Ако имате нужда от помощ във връзка с вашия продукт, посетете нашия уебсайт, като използвате връзките по-долу:

Получете ръководства за употреба: <https://www.heinner.ro>

Получете информация относно ремонтите: <https://www.heinner.ro>



**Изхвърляне на отпадъците по начин, отговорен за околната среда**

Можете да помогнете за опазването на околната среда!

Моля спазвайте местните разпоредби: Предайте нефункциониращото електрическо оборудване на център за събиране на отпадъци от електрическо оборудване.



**HEINNER** е регистрирана марка на компанията **Network One Distribution SRL**. Останалите търговски марки и наименованията на продуктите са търговски марки или регистрирани търговски марки на съответните им притежатели.

Нито една част от спецификациите не може да бъде възпроизвеждана под каквато и да е форма или средство, или използвана за получаване на производни като преводи, трансформации или адаптации, без предварителното съгласие на компанията NETWORK ONE DISTRIBUTION.

Copyright © 2013 Network One Distribution. Всички права запазени.

[www.heinner.com](http://www.heinner.com), <http://www.nod.ro>  
<http://www.heinner.com>, <http://www.nod.ro>



Този продукт е проектиран и произведен в съответствие със стандартите и нормите на Европейската общност.

Вносител: **Network One Distribution**

ул. Марчел Янку № 3-5, Букурещ, Румъния

Тел.: +40 21 211 18 56, [www.heinner.ro](http://www.heinner.ro), [www.heinner.com](http://www.heinner.com)

# HEINNER

## KOMBI HŰTŐSZEKRÉNY

Modell: HCNF-V366E++



- Kombi hűtőszekrény
- Kapacitás: 366 L
- Energiahatékonysági besorolás: E

Köszönjük, hogy ezt a terméket választotta!

## I. Bevezetés

***A készülék használata előtt olvassa el figyelmesen a használati kézikönyvet, és őrizze meg későbbi tanulmányozásra.***

*A kézikönyvet azért szerkesztettük, hogy rendelkezésére bocsássunk a készülék üzembe helyezésére, használatára és karbantartására vonatkozó minden szükséges utasítást a.*

*A készülék helyes és biztonságos használata érdekében, az üzembe helyezés és használat előtt kérjük, olvassa el figyelmesen a használati kézikönyvet.*

## II. Az ön csomagjának tartalma



- **Kombi hűtőszekrény**
- **Használati kézikönyv**
- **Garancialevél**

### III. Biztonsági utasítások

#### Általános biztonsági figyelmeztetések

**FIGYELMEZTETÉS:** Mindig hagyja szabadon a készülék borításán vagy a beépített szerkezetben található szellőzőnyílásokat.

**FIGYELMEZTETÉS:** A gyártó által javasolt eszközökön kívül más mechanikus eszközöket ne használjon a kioldási folyamat felgyorsítására.

**FIGYELMEZTETÉS:** A gyártó által javasolt készülékeken kívül más elektromos készüléket ne használjon a hűtőszekrény ételtároló rekeszeiben.

**FIGYELMEZTETÉS:** Ügyeljen arra, hogy a készülék hűtőköre ne sérüljön.

**FIGYELMEZTETÉS:** A készülék elhelyezésekor ügyeljen arra, hogy a tápkábel nem akad el sehol és nem sérül meg.

**FIGYELMEZTETÉS:** Ne helyezzen többaljzatú elosztót vagy hordozható tápegységet a készülék hátsó falához.

**FIGYELMEZTETÉS:** A készülék instabilitásából eredő veszélyek elkerülése érdekében rögzítse azt az utasításoknak megfelelően.

Ha a készülék R600a hűtőközeget használ (erről a típustáblán tájékozódhat), legyen óvatos a szállítás és a beszerelés során, hogy elkerülje a készülék hűtőelemeinek sérülését. Annak ellenére, hogy az R600a környezetbarát és természetes gáz, ugyanakkor robbanásveszélyes is. Ha a hűtőelemek sérülése miatt szivárgást tapasztalna, távolítsa el a hűtőszekrényt nyílt láng, illetve hőforrások közeléből és szellőztesse néhány percig a helyiséget, ahol a készülék található.

- Ügyeljen arra, hogy a hűtőszekrény szállítása és elhelyezése során ne sérüljön meg a hűtőgázkör.
- Ne tároljon a készülékben robbanásveszélyes anyagokat, például gyúlékony hajtógázzal működő aeroszolokat.
- A készülék csak háztartásbeli és otthoni környezetekben használható, például:
  - üzletek, irodák és munkahelyek dolgozóinak kialakított konyhák.
  - tanyaházak, valamint hotelek, motelek és egyéb lakókörnyezetek.
  - panzió típusú környezetek.
  - ételmezői és hasonló nem kereskedelmi környezetek.
- Ha az aljzat nem megfelelő a hűtőszekrény csatlakozójához, azt a veszélyek elkerülése érdekében a gyártóval, szerviztechnikussal vagy hasonlóan képzett személlyel kell kicseréltetni.
- A hűtőszekrény tápkábele speciális földelt csatlakozóval van ellátva. A dugvillát 16 amperes földelt aljzatba kell csatlakoztatni. Ha nem rendelkezik ilyen aljzattal, hívjon szakembert és szereltesse be egyet.
- A 8 évnél idősebb gyerekek és azok a személyek, akik korlátozott fizikai, érzékelő és illetve szellemi képességekkel rendelkeznek, illetve hiányában vannak a megfelelő tapasztalatoknak és ismereteknek, csak felügyelet mellett vagy a készülék használatára és az azzal járó veszélyekre vonatkozó utasítások ismeretében használhatják a készüléket. A gyerekek nem játszhatnak a készülékkel. A gyermekek felügyelet nélkül nem végezhetnek tisztítást és karbantartást.
- 3 és 8 év közötti gyermekek be- és kipakolhatnak a hűtőszekrényből. Gyermekek nem takaríthatják és nem végezhetnek karbantartási munkákat a készüléken. Kisgyermek (0-3 éves korig) nem használhatja a készüléket. Fialat gyermekek (3-8 éves korig) kizárólag folyamatos felügyelet mellett használhatják a készüléket. Idősebb gyermekek (8- 14 éves korig) és kiszolgáltatott felnőttek megfelelő felügyelet mellett vagy a használati utasítás ismertetése után használhatják a készüléket. Rendkívül kiszolgáltatott emberek kizárólag folyamatos felügyelet mellett használhatják a készüléket.

- Ha a tápkábel megsérült, azt a veszélyek elkerülése érdekében a gyártóval, illetékes szerviztechnikussal vagy hasonlóan képzett személlyel kell kicseréltetni. A készülék 2000 métert meghaladó magasságon nem használható.

**Az élelmiszerek szennyeződésének elkerülése érdekében tartsa be az alábbi utasításokat:**

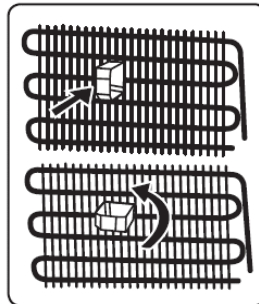
- Az ajtó huzamosabb ideig történő nyitva hagyása jelentős hőmérséklet-növekedést eredményezhet a készülék rekeszeiben.
- Rendszeresen tisztítsa az elérhető vízelvezető rendszereket és azokat a felületeket, amelyekre élelmiszert helyez.
- Nyers húst és halat a hűtőszekrény megfelelő rekeszeiben tároljon, hogy ne érintkezessen más élelmiszerekkel és ne csöpögjön azokba.
- A két csillaggal jelölt fagyasztórekeszek előfagyasztott ételek tárolására, fagyalt készítésére és tárolására, valamint jégkocka készítésére alkalmasak.
- Az egy, kettő és három csillaggal jelzett rekeszek egyike sem alkalmas friss élelmiszerek fagyasztására.
- Ha a hűtőszekrényt hosszabb ideig nem használja, kapcsolja ki, olvassza le, tisztítsa ki, szárítsa meg és hagyja az ajtót nyitva, ezzel elkerülheti a penész kialakulását a hűtő belsejében.

**Telepítési figyelmeztetések**

A hűtő-fagyasztó első alkalommal történő használata előtt, kérjük, ügyeljen az alábbi pontokra:

- A hűtő-fagyasztó üzemi feszültsége 220- 240 V 50 Hz-es frekvencián.
- A tápkábelnek a beszerelést követően is elérhetőnek kell lennie.
- A hűtő-fagyasztó első üzembe helyezéskor szokatlan szagot bocsáthat ki. Ez teljesen normális és a hűtő- fagyasztó lehűlésekor ez a szag el fog tűnni.
- A hűtő-fagyasztó hálózatba történő csatlakozása előtt ellenőrizze, hogy adattáblán található adatok (feszültség és kapcsolat terhelés) megegyezik-e a hálózati értékekkel. Ha kétségei merülnének fel, forduljon egy szakképzett villanyszerelőhöz.
- Megfelelő földeléssel ellátott csatlakozóaljzatba helyezze a csatlakozót. Amennyiben a csatlakozóaljzat nem földelt vagy a villásdugó nem illeszthető a csatlakozóaljzatba, javasoljuk, hogy hívjon szakképzett villanyszerelőt.
- A készüléket megfelelően beszerelt, biztosítókkal rendelkező csatlakozóaljzatba kell csatlakoztatni. Az üzemeltetési pontnál az áramellátásnak (váltakozó áram) és a feszültségnek meg kell egyeznie a készülék adattábláján találhatóval (az adattábla a készülék belsejében, bal oldalt található).
- A földelés nélküli használatból eredő károkért nem vállalunk felelősséget.
- Olyan helyre helyezze a készüléket, ahol nincs közvetlen napsütésnek kitéve.
- A készüléket semmilyen körülmények között sem szabad kültéren használni és esőnek kitenni.
- A készülék legalább 50 cm távolságra legyen a tűzhelyektől, gázsütőktől és radiátoroktól, és legalább 5 cm távolságra a villanysütőktől.
- Ha a készülék fagyasztó mellé helyezi el, hagyjon legalább 2 cm helyet a készülékek között, hogy megelőzze a külső felületek bepárasodását.
- Ne tegyen szövetanyagot a hűtő- fagyasztó tetejére és ne borítsa be vele a készüléket. Ezzel befolyásolja a hűtő- fagyasztó teljesítményét.
- A készülék felett legalább 150 mm-es távolságot kell hagyni. Ne helyezzen semmit a készülék tetejére.
- Ne rakjon nehéz tárgyakat a készülékre.
- Használat előtt tisztítsa meg alaposan a készüléket (lásd: Tisztítás és karbantartás).
- A hűtő-fagyasztó használata előtt minden tartozékot törölgessen át szódabikarbónás meleg vízzel. Ezután törölje át tiszta vizes ruhával és hagyja megszáradni. Helyezzen vissza minden tartozékot a hűtőbe, fagyasztóba tisztítás után.

- Az állítható első lábakat úgy kell beállítani, hogy a készülék vízszintben és stabilan álljon. A lábakat bármely irányba történő forgatással állíthatja. Ezt még azelőtt kell elvégezni, hogy ételt tenne a készülékbe.
- Szerelje fel a műanyag távtartó(ka)t a kondenzátorra (a fekete rácsokra a készülék hátulján) 90°-kal elfordítva (az ábrán látható módon), hogy a kondenzátor ne érjen hozzá a falhoz.



- A készülék és a fal közötti távolságnak legfeljebb 75 mm-esnek kell lennie.

#### Használat közben

- Ne csatlakoztassa a hűtő-fagyasztót az elektromos hálózathoz hosszabbító segítségével.
- A sérült, elhasználódott vagy régi dugvillákat ne használja.
- Ügyeljen arra, hogy ne húzza, ne hajítsa meg és ne károsítsa a tápkábelt.
- Ne használjon elektromos átalakítót.
- A terméket úgy tervezték, hogy felnőttek használhassák. Ne engedje, hogy a gyermekek játsszanak a készülékkel vagy az ajtón csimpaszkodjanak.
- Soha ne érintse meg a tápkábelt/dugvillát nedves kézzel. Ezzel rövidzárlatot okozhat vagy áramütést szenvedhet.
- Ne helyezzen üvegpalackot vagy fémdobozt a jégkockakészítő rekeszbe, mert azok felrobbanhatnak, ha a tartalmuk megfagy.
- Soha ne tegyen robbanékony vagy gyúlékony anyagot a hűtőszekrénybe. Magas alkoholtartalmú italokat függőlegesen helyezzen a hűtőrekeszbe és győződjön meg róla, hogy rendesen rácsavarta a kupakot.
- Amikor jeget vesz ki a jégkockakészítő rekeszből, ne érjen közvetlenül a jéghez. A jég megsértheti és/vagy megvághatja a kezét.
- Nedves kézzel soha ne fogja meg a fagyasztott termékeket. Ne fogyasszon jégkrémet vagy jégkockát közvetlenül azután, hogy kivette volna őket a jégkészítő rekeszből.
- Ne fagyasszon le már egyszer felengedett terméket. mivel egészségügyi problémákat, például ételmérgezést okozhat.

#### Régi és meghibásodott hűtőszekrények

- Ha a hűtőszekrény vagy fagyasztó zárral van felszerelve, a leselejtezés előtt törje le vagy távolítsa el azt, mivel a gyerekek beszorulhatnak a készülék belsejébe, ami balesethez vezethet.
- A régi hűtők és fagyasztók szigetelő anyagokat és CFC-t tartalmazó hűtőközeget tartalmaznak. Éppen ezért a már nem használt hűtők lesejtezésekor figyeljen a környezetre.

#### Csomagolás és a környezet

A csomagolóanyagok megvédik a készüléket a szállítás közbeni esetleges sérülésektől. A csomagolóanyagok mivel újrahasznosíthatók, ezért környezetbarátak. Az újrahasznosított anyagok használatával csökkenthető a nyersanyag-fogyasztás, ebből kifolyólag pedig a hulladéktermelés is.

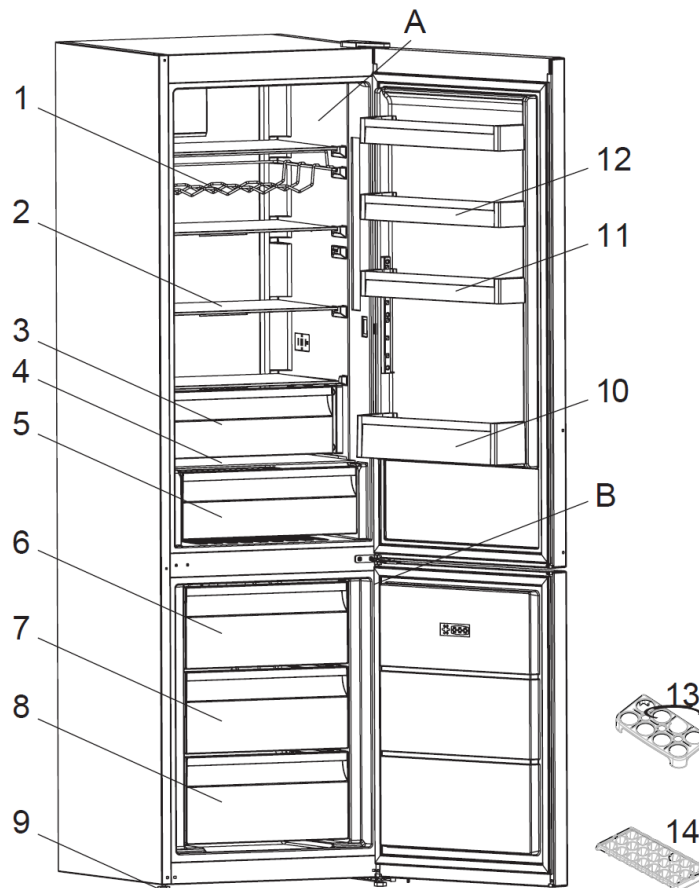
Megjegyzések:

- A készülék telepítése és használata előtt figyelmesen olvassa el a használati útmutatót. A helytelen használatból eredő károkért nem vállalunk felelősséget.
- Tartson be a készüléken és a használati útmutatóban található minden utasítást, és őrizze meg az útmutatót a későbbiekre.
- A készülék otthoni használatra készült, és azt csak a házban, a meghatározott célokra szabad felhasználni. Kereskedelmi felhasználásra nem alkalmas. Az ilyen felhasználás érvényteleníti a garanciát és a vállalatunk nem vállal felelősséget a felmerülő károkért.
- A készüléket beltéri használatra terveztük és csak élelmiszerek hűtésére/tárolására használható. Nem alkalmas kereskedelmi felhasználásra és/vagy élelmiszereken kívül egyéb anyagok tárolására. Vállalatunk nem vonható felelősségre a készülék nem megfelelő használatából adódó károkért.



## IV. A készülék leírása

Ez a készülék nem beépítésre szánt modell.

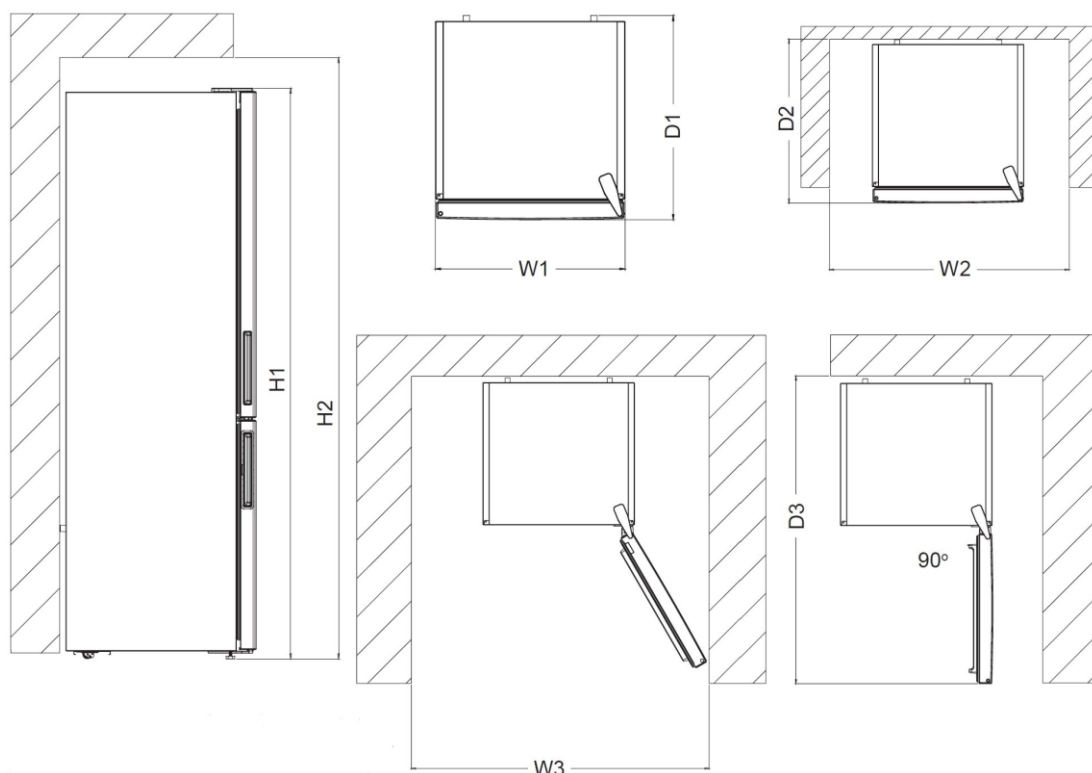


A fentiek csupán a készülék egyes részeinek bemutatására szolgálnak. Az adott modell függvényében a részegységek eltérőek lehetnek.

A) Hűtőrekesz	8) Alsó fagyasztókosár
B) Fagyasztórekesz	9) Szintező lábak
1) Bortartó	10) Palacktartó polc
2) Hűtőpolcok	11) Állítható ajtópolc
3) Hűtőrekesz fiók	12) Ajtópolc
4) Frissentartórekesz-fedél	13) Tojástartó
5) Frissentartó rekesz	14) Jégkockatartó
6) Felső fagyasztókosár	
7) Középső fagyasztókosár	

**Friss élelmiszerek tárolására alkalmas rekesz (hűtőszekrény):** A leghatékonyabb energiamegtakarítás a készülék alján található fiókok és az egyenletesen elosztott polcok elhelyezésével biztosítható. Az ajtó belső oldalán található rekeszek nincsenek hatással az energiatakarékosságra.

**Fagyasztórekesz (Fagyasztó):** A leghatékonyabb energiafogyasztás elérése akkor garantált, ha a fiókok és tárolórekeszek a helyükön vannak.



#### Általános méretek <sup>1</sup>

H1	mm	2010,0
W1	mm	595,0
D1	mm	650,0

<sup>1</sup> a készülék magassága, szélessége és mélysége a fogantyú és a lábak nélkül

#### Területigény használat közben <sup>2</sup>

H2	mm	2160,0
W2	mm	695,0
D2	mm	744,1

<sup>2</sup> a készülék magassága, szélessége és mélysége a fogantyúval és a hűtőlevegő szabad áramlásához szükséges területtel együtt

#### Összes területigény használat közben <sup>3</sup>

W3	mm	981,6
D3	mm	1243,5

<sup>3</sup> a készülék magassága, szélessége és mélysége a fogantyúval, a hűtőlevegő szabad áramlásához szükséges területtel, továbbá az összes belső szerkezeti elem eltávolításához minimálisan szükséges ajtónyílás által igénybe vett területtel együtt

## V. A készülék használata

### A újgenerációs hűtési technológiával kapcsolatos információk (No Frost)

Az újgenerációs hűtési technológiával rendelkező hűtőszekrények a statikus hűtőktől eltérő operációs rendszerrel működnek. Más (statikus) hűtőszekrények esetében jéglerakódást tapasztalhat a fagyasztórekeszben az ajtónyitások és az élelmiszerekben nedvességtartalma miatt. Az ilyen típusú hűtőknél elkerülhetetlen a leolvasztás; a hűtőt ki kell kapcsolni, a fagyasztott élelmiszereket egy arra megfelelő tárolóban és a fagyasztórekeszben keletkezett jégréteget el kell távolítani.

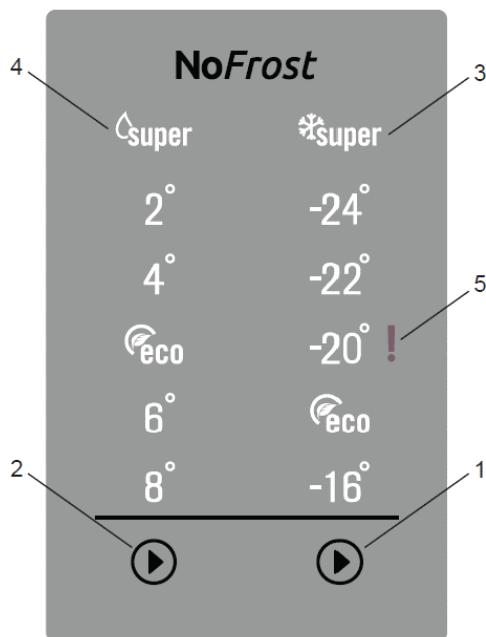
Az újgenerációs hűtési technológiával rendelkező hűtők esetében egy hűtőventilátor egyenletesen juttat száraz, hideg levegőt a hűtő-, illetve fagyasztórekeszbe. A hideg levegő egyenletesen és kiegyenlítően hűti le az élelmiszereket megakadályozva a nedvesség és jegesedés kialakulását.

A hűtőrekeszben a rekesz felső részén található ventilátor segítségével bejutó levegő a légcsatorna mögötti rés keresztül hűl le. Ezzel párhuzamosan a légcsatornában lévő nyílásokon beáramló hideg levegő egyenletesen terjed szét a hűtőtérben.

A levegő nem tud átjárni a hűtő- és fagyasztórekesz között, ezért a kellemetlen szagok sem tudnak keveredni.

Ennek köszönhetően az újgenerációs hűtési technológiával rendelkező hűtőszekrény használata egyszerű, hatalmas tárolókapacitást nyújt és megjelenése is esztétikus.

### Kijelző- és vezérlőpanel



### Vezérlőpanel használata

1. Lehetővé teszi a fagyasztó beállított értékének módosítását, valamint igény szerint a Szuper fagyasztás üzemmód aktiválását. A fagyasztó az alábbi hőmérsékletekre állítható: -16, gazdaságos, -20, -22, -24°C, valamint Szuper fagyasztás üzemmódra.
2. Lehetővé teszi a hűtő beállított értékének módosítását, valamint igény szerint a Szuper hűtés üzemmód aktiválását. A hűtő az alábbi hőmérsékletekre állítható: 8, 6, gazdaságos, 4, 2°C, valamint Szuper hűtés üzemmódra.
3. Ez a Szuper fagyasztás szimbóluma.

4. Ez a szuper hűtés jelzője.

5. Sr riasztáskijelző

#### **Hűtő beállítógomb**

A hűtő beállítógombja segítségével módosíthatja a hűtő rekeszének hőmérsékletét. A szuper hűtés és a gazdaságos üzemmódot is ezzel a gombbal aktiválhatja.

#### **Fagyasztó beállítása gomb**

A fagyasztó beállítógombja segítségével módosíthatja a fagyasztó rekeszének hőmérsékletét. A szuper fagyasztás és a gazdaságos üzemmódot is ezzel a gombbal aktiválhatja.

#### **Sr riasztás**

Az Sr riasztás piros fényre vált, ha bármilyen probléma fellép.

### **Kombinált hűtőszekrény üzemeltetése**

#### **Világítás (ha elérhető)**

Amikor a készüléket először csatlakoztatja a hálózathoz, a belső világítás 1 perccel később gyulladhat fel a nyitási próbának köszönhetően.

#### **Szuper hűtés üzemmód**

Mikor használja?

- Nagy mennyiségű élelmiszer lehűtésére.
- Gyorsételek lehűtésére.
- Élelmiszerek gyors lehűtésére.
- Szezonális élelmiszerek hosszú ideig történő tárolására.

Szuper hűtés üzemmód aktiválása

Nyomja meg a hűtés beállítógombját, amíg a szuper hűtés szimbóluma fel nem villan. Ekkor kettős jelzőhang hallható, és az üzemmód bekapcsol.

Szuper hűtés üzemmód használata közben

A szuper hűtés üzemmódot ugyanazzal a művelettel kapcsolhatja, mint amivel aktiválta.

#### **Szuper fagyasztás üzemmód**

Mikor használja?

- Nagy mennyiségű élelmiszer fagyasztásához, amely nem fér el a gyors fagyasztó polcon.
- Készételek fagyasztásához.
- Friss élelmiszer gyorsfagyasztásához, hogy az megtartsa frissességét.

A Szuper fagyasztás üzemmód aktiválása

Nyomja meg a fagyasztó beállítógombját, míg a szuper fagyasztás szimbóluma fel nem villan. Ekkor kettős jelzőhang hallható, és az üzemmód bekapcsol.

A Szuper fagyasztás üzemmód használata közben

A szuper fagyasztás üzemmódot ugyanazzal a művelettel kapcsolhatja, mint amivel aktiválta.

#### **A gazdaságos üzemmód aktiválása**

Hűtőrekesz

- Nyomja meg a hűtő beállítógombját, míg a gazdaságos üzemmód szimbóluma fel nem villan.
- Amennyiben 1 másodpercen keresztül nem nyom meg egy gombot sem, az üzemmód kiválasztásra kerül, melynek megerősítését egy kettős jelzőhang jelzi.
- Visszavonáshoz nyomja meg a hűtő beállítógombját.

Fagyasztórekesz

- Nyomja meg a fagyasztó beállítógombját, míg a gazdaságos üzemmód szimbóluma fel nem villan.
- Amennyiben 1 másodpercen keresztül nem nyom meg egy gombot sem, az üzemmód kiválasztásra kerül, melynek megerősítését egy kettős jelzőhang jelzi.
- Visszavonáshoz nyomja meg a fagyasztó beállítógombját.

### Képernyőkímélő üzemmód

#### Célja

Ez az üzemmód energiát takarít meg azzal, hogy kikapcsolja a vezérlőpanel összes világítását, amikor a panelt inaktív állapotban hagyják.

#### Használata

- A képernyőkímélő üzemmód 30 másodperc elteltével automatikusan aktiválódik.
- Ha bármilyen gombot megnyom, miközben a vezérlőpanel fényei nem világítanak, az aktuális gépbeállítások újra megjelennek a kijelzőn, így bármilyen kívánt módosítást el tud végezni.
- Ha nem vonja vissza a képernyőkímélő üzemmódot vagy nem nyom meg semmilyen gombot 30 másodpercig, akkor a vezérlőpanel fényei ismét kialszanak.

#### Képernyőkímélő üzemmód kikapcsolása

- A képernyőkímélő üzemmód törléséhez először nyomjon meg egy gombot a gombok aktiválásához, majd tartsa lenyomva az fagyasztó beállítógombot 5 másodpercig.
- A képernyőkímélő üzemmód újraaktiválásához nyomja meg és tartsa lenyomva az fagyasztó beállítógombot 5 másodpercig.

#### A hűtő hőmérséklet-beállításai

- Nyomja meg egyszer a hűtés beállítógombot.
- Amikor először nyomja meg ezt a gombot, a hűtés beállításjelzője az utolsó értéket mutatja.
- A gomb minden egyes megnyomásával egy alacsonyabb érték kerül beállításra (+8°C, +6°C, gazdaságos, +4°C, +2°C, vagy szuper hűtés).
- Ha addig nyomogatja a hűtés beállítógombját, amíg a szuper hűtés szimbóluma meg nem jelenik a hűtés beállításjelzőjén, valamint egyetlen gombot sem nyom meg 3 másodpercig, a Szuper hűtés szimbóluma villogni kezd.
- Ha a gombot még egyszer megnyomja, a sor a +8°C értékről indul újra.

#### A fagyasztó hőmérséklet-beállításai

- Nyomja meg a fagyasztó beállítógombját egyszer.
- Amikor először nyomja meg ezt a gombot, a fagyasztó beállításjelzője az utolsó értéket mutatja.
- A gomb minden egyes megnyomásával egy alacsonyabb érték kerül beállításra (-16°C, gazdaságos, -20°C, -22°C, -24°C, vagy szuper fagyasztás).
- Ha addig nyomogatja a fagyasztó beállítógombját, amíg a szuper fagyasztás szimbóluma meg nem jelenik a fagyasztó beállításjelzőjén, valamint egyetlen gombot sem nyom meg 3 másodpercig, a Szuper fagyasztás szimbóluma villogni kezd.
- Ha a gombot még egyszer megnyomja, a sor a -16 °C értékről indul újra.

A fagyasztórekesz	Hűtőrekesz	Megjegyzések
Gazdaságos	4°C	A rendszeres használat és a legjobb teljesítmény érdekében.
-20°C, -22°C vagy -24°C	4°C	Ajánlott, ha a környezeti hőmérséklet meghaladja a 30°C-ot.
Szuper (Szuper fagyasztás üzemmód)	4°C	Akkor kell használni, amikor rövid idő alatt akarja lefagyasztani az élelmiszereket.
gazdaságos, -20°C, -22°C, vag -24°C	2°C	Ezeket a hőmérséklet- beállításokat akkor kell használni, ha a környezeti hőmérséklet magas, vagy ha úgy gondolja, hogy a hűtő nem elég hideg a hűtő ajtajának gyakori nyitogatása miatt.
gazdaságos, -20°C, -22°C vag -24°C	Szuper (Szuper hűtés üzemmód)	Akkor kell használni, amikor a hűtőrekesz tele van élelmiszerekkel vagy amikor a élelmiszereket gyorsan le kell hűteni.

### „Ajtó nyitva” riasztási funkció

Ha a hűtő ajtaja több, mint 2 percig nyitva van, a készülék hangjelzéssel figyelmeztet.

### Hőmérséklet-beállítási figyelmeztetések

- A készüléket és a szabványokban meghatározott külső hőmérsékleti tartományokra való használatra tervezték az információs címkén feltüntetett klímaosztálynak megfelelően. Nem ajánlott a hűtőszekrényt olyan környezetben működtetni, amely a megszabott hőmérséklet-tartományokon kívül esik. Ezzel csökken a készülék hűtési hatékonysága.
- A hőmérséklet beállításokat annak megfelelően kell elvégezni, hogy az ajtó milyen gyakran van kinyitva, a készülék belsejében mennyi élelmiszer van és a milyen a környezeti hőmérséklet a készülék használatának helyszínén.
- A készülék első alkalommal történő bekapcsolásakor az üzemi hőmérséklet elérése érdekében üzemeltesse 24 órán keresztül. Ez idő alatt, de nyissa ki az ajtót és ne tároljon benne nagy mennyiségű élelmiszert.
- Amikor kihúzza és újra csatlakoztatja a készüléket, illetve áramszünet esetén egy 5 perces késleltető funkció aktiválódik a kompresszorban keletkező károk elkerülése érdekében. 5 perc elteltével a készülék normálisan kezd működni.

### Éghajlati kategóriák és jelentésük

**T (trópusi):** Ezt a hűtőberendezést 16°C és 43°C közti környezeti hőmérsékleten való használatra tervezték.

**ST (szubtrópusi):** Ezt a hűtőberendezést 16°C és 38°C közti környezeti hőmérsékleten való használatra tervezték.

**N (mérsékelt):** Ezt a hűtőberendezést 16°C és 32 °C közti környezeti hőmérsékleten való használatra tervezték.

**SN (kiterjesztett mérsékelt):** Ezt a hűtőberendezést 10°C és 32°C közti környezeti hőmérsékleten való használatra tervezték.

### Fontos beszerelési utasítások

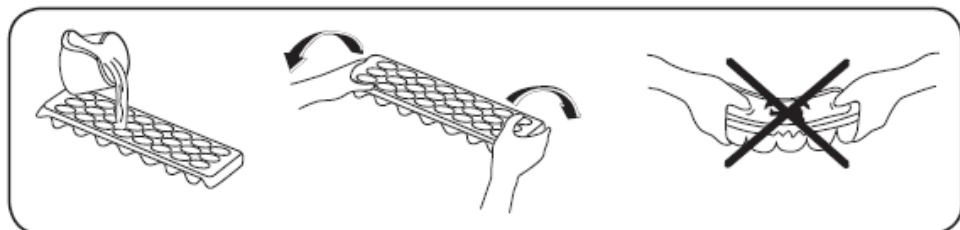
A készüléket úgy tervezték, hogy nehéz éghajlati viszonyok között is működjön és ‘Freezer Shield’ technológiával látták el, amely biztosítja, hogy a fagyasztott élelmiszer a fagyasztóban ne olvadjon fel még akkor sem, ha a környezeti hőmérséklet mindössze -15 °C. Így ezután fűtetlen helyiségben is telepítheti a készüléket anélkül, hogy aggódnia kellene amiatt, hogy a fagyasztott élelmiszerek megromlanak a fagyasztóban. Amikor a környezeti hőmérséklet visszatér a normál értékre, folytathatja a készülék szokásos módon történő használatát.

### Tartozékok

A tartozékokról szóló fejezetben található ábrák és leírások a készülék modelljétől függően eltérőek lehetnek.

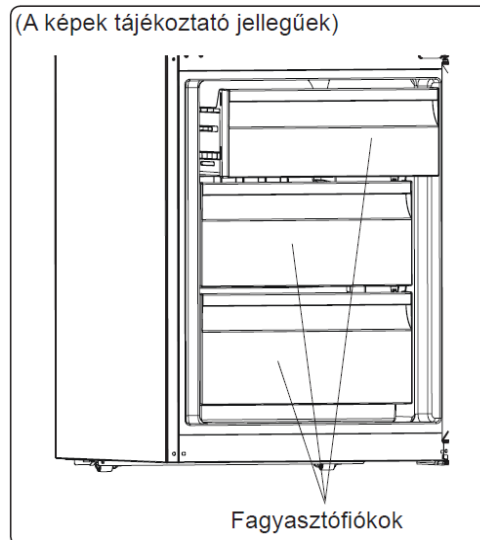
### Jégkockatartó

- Töltse fel a jégartó tálcát vízzel és helyezze azt a fagyasztóba.
- Amint a víz teljesen megfagyott, a tálca az alábbiakban bemutatott módon elcsavarható és kiesnek a jégkockák.



### Fagyasztófiók

A fagyasztófiók segítségével könnyebben hozzáférhet a lefagyasztott élelmiszerekhez.



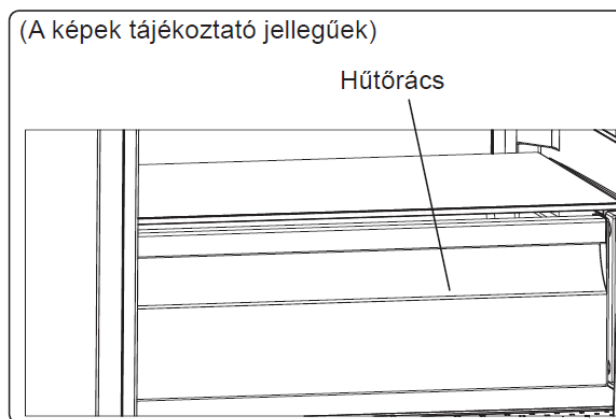
A fagyasztófiók eltávolítása:

- Húzza ki a fiókot, amennyire csak tudja
- Húzza felfelé a fiók elülső részét, majd emelje ki

A csúsztatható rekesz visszahelyezéséhez végezze el a fenti műveletet fordítva.

A fiók eltávolításakor mindig fogja a fiók fogantyúját.

### Hűtőrekesz fiók modelleknél



Ha az élelmiszert a fagyasztó vagy a hűtő helyett a hűtőrekeszben tartja, az élelmiszer hosszabb ideig megőrzi frissességét és ízét, valamint friss megjelenését. Ha a hűtőrács bekoszolódik, vegye ki és mossa le vízzel.

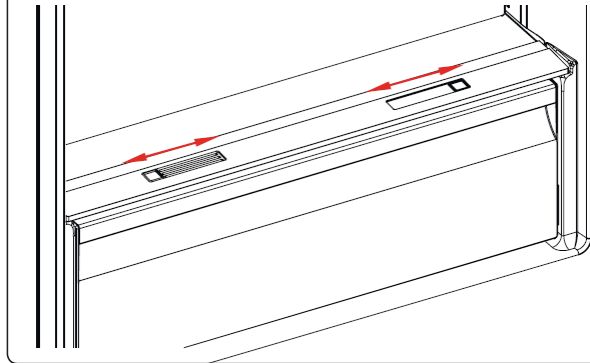
(A víz 0 °C-on fagy meg, de a sót vagy cukrot tartalmazó élelmiszerek ennél alacsonyabb hőmérsékleten).

A hűtőrekesz általában olyan élelmiszerek tárolására alkalmas, mint a nyers hal, enyhén savanyított ételek, rizs, stb.

Jégkockatartót (jégkockakészítés céljából) és olyan élelmiszert, amelyet le szeretne fagyasztani, ne tegyen a hűtőrekeszbe.

### Frissentartó nyílás

(A képek tájékoztató jellegűek)



Amikor a frissentartó rekesz tele van, ki kell nyitni a frissentartó rekesz elején lévő frissentartó nyílást. A nyíláson keresztül levegő jut a rekeszbe és szinten tartja a páratartalmat, ezzel növelve a rekeszben található élelmiszerek tartósságát.

A polc mögött található nyílást ki kell nyitni, ha páralecsapódást lát az üvegpolcon.



## VI. Az élelmiszer tárolása

### A hűtőrekesz

Normális működési feltételek esetén állítsa a hűtőrekesz hőmérsékletét +4 vagy +6°C-ra.

- A páratartalom csökkentése és az ebből fakadó jégképződés elkerülése érdekében soha ne tegye a folyadékokat lezártan edényben a hűtőszekrénybe. A fagy leginkább a párologtató lehidegebb részein hajlamos összpontosulni, és készüléke idővel egyre gyakoribb leolvasztást igényel.
- Az elkészített ételeket mindig lefedve tárolja a hűtőben. Ne helyezzen meleg ételt a hűtőbe. Csak azután helyezze a hűtőbe őket, miután kihűltek, máskülönben a hűtő belső páratartalma/ hőmérséklete megnő, ezzel pedig csökken a hűtő hatékonysága.
- Ügyeljen arra, hogy semmi sem ér közvetlenül a készülék hátsó falához, mert jég halmozódhat fel és a csomagolás a falhoz ragadhat. Ne nyitogassa gyakran a hűtő ajtaját.
- Azt javasoljuk, hogy a húst és megtisztított halakat lazán csomagolva az üvegpolcon tárolja közvetlenül a zöldséges rekesz felett, ahol hűvösebb a levegő, mert itt a legjobbak a tárolási feltételek.
- A gyümölcsöket és zöldségeket lazán egymásra téve a frissentartó rekeszben tároljon.
- A gyümölcsök és zöldségek külön-külön történő tárolása segít megelőzni, hogy a etilénérzékeny zöldségek (zöld saláták, brokkoli, sárgarépa, stb.) elkezdjenek rohadni az etilént kibocsátó gyümölcsök (banán, őszibarack, sárgabarack, füge, stb.) mellett.
- Ne tegyen nedves zöldségeket a hűtőbe.
- Valamennyi élelmiszer tárolási időtartama az élelmiszer kezdeti minőségétől és a hűtőben történő tárolás előtti zavartalan hűtési ciklustól függ.
- A húsból kiszivárgó lé beszennyezheti a többi élelmiszer hűtőbe. Csomagolja be a húsarukat és tisztítsa le a kifolyt levet a polcokról.
- Ne tegyen élelmiszert a légbefúvás útjába.
- A csomagolt élelmiszereket javasolt lejárati idejük előtt fogyassza el.

Ügyeljen arra, hogy az élelmiszer ne érintkezzen a hőmérséklet-érzékelővel, amely a hűtőrekeszben található, ezzel biztosítva, hogy a hűtőrekesz folyamatosan optimális hőmérsékleten üzemel.

- Általános üzemelési körülmények között elegendő a hűtőszekrény hőmérsékleti beállítását +4°C-ra állítani.
- A hűtőrekesz hőmérsékletének 0-8°C között kell lennie, a friss élelmiszerek 0°C alatt jegesednek vagy elrohadnak, míg 8°C felett baktériumok lephetik el őket és megromolhatnak.
- Ne tegyen forró ételt a hűtőszekrénybe. Várja meg, amíg kihűl az étel. A forró ételek megnövelik a hűtőszekrény hőmérsékletét és ételmérgezést okozhatnak, valamint ételek romlásához vezethetnek.
- A húsokat, halakat, stb. a készülék hűtőrekeszében, míg a zöldségeket a zöldségeknek fenntartott rekeszben (ha elérhető) tárolja,
- A keresztzennyeződés elkerülése érdekében, a húsarukat és gyümölcsöket, valamint zöldségeket ne tároljon együtt.
- Az ételeket zárolt tárolóban helyezze a hűtőszekrénybe vagy takarja le őket valamivel a nedvesség és kellemetlen szagok megakadályozása érdekében.

Az alábbi táblázat gyors útmutatásul szolgál azzal kapcsolatban, hogy lehet leghatékonyabban tárolni a főbb élelmiszerfajtákat a hűtőrekeszében.

Élelmiszer	Maximális tárolási idő	Hogyan és hol érdemes tárolni
Zöldségek és gyümölcsök	1 hét	Zöldséges láda
Hús és hal	2 - 3 nap	Csomagolja műanyag fóliába, tasakba vagy hústarolóba, majd helyezze az üvegpolcra.
Friss sajt	3 - 4 nap	A megjelölt ajtópolcon
Vaj és margarin	1 hét	A megjelölt ajtópolcon
Palackozott termékek, pl.: tej és joghurt	A gyártó által ajánlott lejárati időig	A megjelölt ajtópolcon
Tojások	1 hónap	A megjelölt tojástartó polcon
Főtt étel	2 nap	Bármelyik polcon

Megjegyzés: Burgonyát, hagymát és fokhagymát ne tároljon a hűtőszekrényben.

#### A fagyasztórekesz

Normális működési feltételek mellett állítsa a fagyasztórekesz hőmérsékletét -18 vagy -20°C-ra.

- A fagyasztó fagyasztott ételek tárolására, friss élelmiszerek fagyasztására és jégkockakészítésre alkalmas.
- A folyékony ételt műanyag csészékben kell lefagyasztani, az egyéb ételeket pedig műanyag fóliában vagy tasakban. Friss étel lefagyasztásához: megfelelően csomagolja be és zárja le a friss ételt, azaz a csomagolás legyen légmentes és ne szivároghjon. Erre ideálisak a speciális fagyasztótasakok, az alufóliás polietilén tasakok és a műanyag tárolóedények.
- Ne tároljon friss élelmiszert fagyasztott élelmiszer mellé, mert ki tudja olvasztani a fagyasztott élelmiszert.
- Friss élelmiszerek lefagyasztása előtt, adagolja ki egyszerre elfogyasztható adagokba.
- A kiolvadt ételek kiolvasztást követően rövid időn belül fogyassza el.
- Mindig tartsa be a csomagoláson található gyártó utasításokat fagyasztott élelmiszer tárolásakor. Ha nincs megadva semmilyen információ az élelmiszert ne tárolja a vásárlástól számított 3 hónapnál tovább.
- Amikor fagyasztott élelmiszert vásárol, győződjön meg arról, hogy megfelelő körülmények közt történt-e a fagyasztása, valamint nincs-e megsérülve a csomagolás.
- A fagyasztott élelmiszereket arra alkalmas rekeszekben kell szállítani és amilyen gyorsan csak lehet, fagyasztóba kell őket tenni.
- Ne vásároljon olyan fagyasztott élelmiszert, amelynek a csomagolásán páralecsapódást vagy rendellenes felfújódást talál. Nagy valószínűséggel ezeket nem megfelelő hőmérsékleti körülmények között tárolták és az élelmiszer megromolhatott.
- A fagyasztott ételek eltarthatósága függ a szoba hőmérsékletétől, a termosztát beállításaitól, az ajtónyitás gyakoriságától, az étel fajtájától, illetve attól, hogy mennyi időt vesz igénybe a termék hazaszállítása. Mindig kövesse a csomagoláson feltüntetett utasításokat és soha ne lépje túl az előírt maximum eltarthatósági időt.
- Ha huzamosabb ideig nyitva hagyta a fagyasztó ajtaját vagy nem megfelelően csukta be, jegesedés képződik, amely megakadályozhatja a hatékony légáramlást. A probléma megoldásához húzza ki a készüléket és várja meg, amíg kiolvad. Tisztítsa ki a fagyasztót, miután teljesen kiolvadt.

- A címkén szereplő fagyasztókapacitás kosarak, fedők, és egyéb tartozékok nélkül értendő.
- Ne fagyasszon le újra olyan élelmiszert, amely egyszer már kiolvadt. Veszélyes lehet az egészségére nézve, mert például ételmérgezést okozhat.

**Megjegyzés:** Ha rögtön azután próbálja meg kinyitni a fagyasztó ajtaját, hogy becsukta, csak nehezen fogja tudni kinyitni- Ez normális. Amint az egyensúly helyreállt, az ajtón könnyedén ki tudja nyitni.

Az alábbi táblázat gyors útmutatásul szolgál azzal kapcsolatban, hogy lehet leghatékonyabban tárolni a főbb élelmiszerfajtákat a fagyasztórekeszében.

Hús és hal	Előkészítés	Maximális tárolási idő (hónap)
Steak	Fóliába csomagolva	6-8
Báránycsiga	Fóliába csomagolva	6-8
Borjúcsiga	Fóliába csomagolva	6-8
Borjú kockák	Kis darabokban	6-8
Báránycsiga	Darabokban	4-8
Vagdalthús	Csomagolva fűszerezés nélkül	1-3
Belsőcsiga (darab)	Darabokban	1-3
Párizsi/szalámi	Becsomagolva kell tartani akkor is, ha van rajta hártya	1-3
Csirke és pulyka	Fóliába csomagolva	4-6
Liba és kacsa	Fóliába csomagolva	4-6
Szarvas, nyúl, vaddisznó	2,5 kg-os adagokban vagy filézve	6-8
Édesvízi halak (lazac, ponty, busa, harcsa)	A belsőcsigák és pikkelyek eltávolítása után mossák át őket és szárítsák meg. Szükség esetén vágja le a fejét és a farkát.	2
Sóvízi hal (sügér, nagy rombuszhal, lepényhal)		4
Zsíros halak (tonhal, makréla, makrahal, ajóka)		2-4
Kagyló	Megtisztítva és tiszta tasakban	4-6
Kaviár	Csomagolásában, alumínium vagy műanyag tárolóban	2-3
Csiga	Sós vízben, alumínium vagy műanyag tárolóban	3
<b>MEGJEGYZÉS:</b> A fagyasztott húst úgy kell elkészíteni, mint a friss húst. Ha a hús nincs megfőzve, miután kiolvadt, nem szabad újra lefagyasztani.		

Zöldségek és gyümölcsök	Előkészítés	Maximális tárolási idő (hónap)
Hosszúszálkás zöldbab és bab	Mossa meg és vágja kis darabokra és vízben forrázza le	10-13
Bab	Hámozza meg és mossa meg és vízben forrázza le	12
Káposzta	Mossa meg és vízben forrázza le	6-8
Répa	Tisztítsa meg és vágja szeletekre és vízben forrázza le	12
Paprika	Vágja ki a törzsét, vágja ketté, távolítsa el a magot és vízben forrázza le	8-10
Spenót	Mossa meg és vízben forrázza le	6-9
Karfiol	Vegye le a leveleket, Vágja a közepét darabokra és hagyja vízben egy kis citromlével egy ideig	10-12
Padlizsán	Vágja 2 cm-es darabokra mosás után	10-12
Kukorica	Tisztítsa meg és csomagolja a törzsével együtt vagy mint a csemegekukoricát	12
Alma és körte	Hámozza meg és szeletelje fel	8-10
Sárgabarack és őszibarack	Vágja ketté és távolítsa el a magot	4-6
Eper és málna	Mossa meg és hámozza meg	8-12
Párolt gyümölcsök	Adjon hozzá 10% cukrot a tárolóba	12
Szilva, cseresznye, meggy	Mossa meg és hámozza le a szárazakat	8-12

	Maximális tárolási idő (hónap)	Olvasási idő szobahőmérsékleten (óra)	Olvasási idő sütőben (perc)
Kenyér	4-6	2-3	4-5 (220-225°C)
Aprósütemény	3-6	1-1.5	5-8 (190-200°C)
Leveles tészta	1-3	2-3	5-10 (200-225°C)
Pite	1-1.5	3-4	5-8 (190-200°C)
Filo tészta	2-3	1-1.5	5-8 (190-200°C)
Pizza	2-3	2-4	15-20 (200°C)

Tejtermékek	Előkészítés	Maximális tárolási idő (hónap)	Tárolási feltételek
Csomagolt (homogénezett) tej	Saját csomagolásában	2-3	Tiszta tej – saját csomagolásában
Sajt, kivéve fehér sajt	Szeletekben	6-8	Eredeti csomagolásban rövid ideig tárolható Hosszabb időtartamokra fóliába be kell csomagolni.
Vaj, margarin	Saját csomagolásában	6	

## VII. Tisztítás és karbantartás

Tisztítás előtt húzza ki a készüléket a csatlakozóaljzatból.

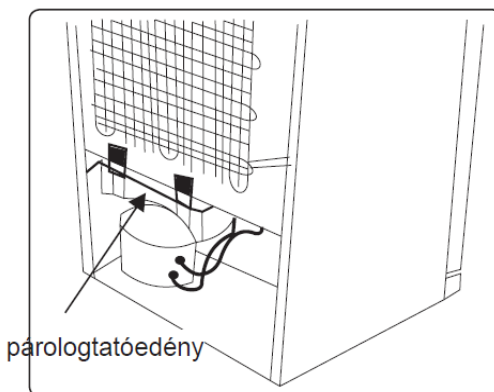
Ne tisztítsa a hűtőszekrényt víz ráöntésével.

A készülék tisztításához ne használjon dörzsszivacsot, mosószeret, illetve szappant. A lemosást követően tiszta vízzel végezzen öblítést, majd szárítást. Miután befejezte a készülék tisztítását, száraz kézzel dugja vissza a konnektort az aljzatba.

- Ügyeljen arra, hogy az izzó burkolatába és az elektromos alkatrészekre ne kerüljön víz.
- Rendszeresen tisztítsa meg a készüléket langyos vízben feloldott szódobikarbónával.
- A tartozékokat külön, szappannal és vízzel tisztítsa meg. A tartozékokat ne mossa mosogatógépben.
- A kondenzátort évente kétszer kefével tisztítsa meg. Ezáltal áramköltséget takaríthat meg és növelheti a hatékonyságot.

**A készüléket le kell csatlakoztatni a hálózatról takarítás közben.**

### Leolvasztás

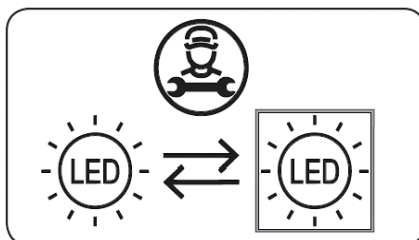


- A készülék automatikusan elvégzi a leolvasztási folyamatot. A leolvasztás eredményeként keletkező víz végigfolyik a vízgyűjtő csövön, belefolyik a készülék mögött lévő párolgatóedénybe, és innen elpárolog.
- Mielőtt belekezdene a párolgatóedény tisztításába, ne felejtse el kihúzni a készülék hálózati csatlakozóját.
- Távolítsa el a párolgatóedényt a csavarok kicsavarozásával (ha csavarokkal van rögzítve). Tisztítsa meg a megadott időközönként szappanos vízzel. Ezáltal megelőzheti, hogy kellemetlen szagok keletkezzenek.

### A LED-izzók cseréje

A LED-izzók cseréléséhez forduljon a legközelebbi illetékes szakszervizhez.

Megjegyzés: A LED-csíkok száma és helye változhat a modelltől függően.



**Amennyiben a termék rendelkezik LED-lámpával**

Ez a termék „E” energiaosztályú fényforrással rendelkezik.

**Ha a termék LED szalaggal vagy LED kártyával van felszerelve**

Ez a termék „F” energiaosztályú fényforrással rendelkezik.

## VIII. Szállítás és elhelyezés

### Szállítás és áthelyezés

- Az eredeti csomagolást és védőhabot az újbóli szállításhoz meg lehet tartani (opcionálisan).
- A készüléket vastag csomagolással, szalagokkal vagy erős kötelekkel kell rögzíteni, és be kell tartani a csomagoláson található szállítási utasításokat.
- A mozgatható alkatrészeket távolítsa el, vagy az áthelyezés és a szállítás idejére szalagok segítségével rögzítse őket a készülékben az ütdések elkerülése érdekében.

A hűtőszekrényt mindig álló helyzetben mozgassa.

### Az ajtó átszerelése

- Nem módosítható a hűtőszekrény ajtajának nyitási iránya, ha az ajtó fogantyúja az ajtó elülső felületére van rögzítve.
- A fogantyú nélküli modelleknél az ajtó nyitási iránya minden további nélkül módosítható.
- Ha módosítható a készülék ajtajának nyitási iránya, a művelet elvégzéséért vegye fel a kapcsolatot a legközelebbi illetékes szakszervizzel.

## IX. A vevőszolgálat felkeresése előtt

### Hibák

A készülék figyelmezteti Önt, ha a hőmérséklet nem megfelelő vagy ha probléma merül fel a készülékkel.

Az Sr riasztásjelző (!) a vezérlőpanelen jelenik meg.

<b>HIBA TÍPUSA</b>	( ! ) Sr riasztásjelző
<b>LEÍRÁS</b>	Hibaüzenetek
<b>OKA</b>	Egy vagy több alkatrész meghibásodott, vagy hiba történt a hűtési folyamatban. A terméket először csatlakoztatja áramforráshoz, vagy hosszú ideig – 1 óráig – tartó áramkimaradás történt.
<b>MIT TEGYEK?</b>	Ellenőrizze, hogy nyitva van-e az ajtó, illetve hogy a termék egy órája működik-e! Ha az ajtó nincs nyitva, a termék pedig egy órája használatban van, minél hamarabb kérjen segítséget a szerviztől!

Ha valamilyen problémát tapasztal készülékével, ellenőrizze az alábbiakat, mielőtt felvenné a kapcsolatot after-sales szolgálatunkkal.

### A készülék nem működik

#### Ellenőrizze, hogy:

- Van-e áram.
- A dugvilla megfelelően van-e csatlakoztatva az aljzathoz.
- A csatlakozó biztosíték vagy a hálózati biztosíték kiégett.
- A dugaszoló aljzat nem sérült-e. Azért, hogy ezt leellenőrizze, csatlakoztasson az aljzathoz egy másik működőképes készüléket.

### A készülék teljesítménye gyenge

#### Ellenőrizze, hogy:

- A készülék túlterhelt-e
- A készülék ajtaját megfelelően becsukta-e
- Nem került-e por a kondenzátorba
- Elegendő hely van-e a hátsó, illetve az oldalsó falaknál.

### A készülék hangosan működik

#### Normál zajok

#### Roppanó zaj hallatszik:

- Az automatikus leolvasztás során
- Amikor a készülék hűl vagy melegszik (a készülék anyagának tágulása miatt).

**Rövid roppanó zaj:** Akkor hallható, amikor a termosztát be-/kikapcsolja a kompresszort.

**Motorzaj:** Azt jelzi, hogy a kompresszor normálisan működik. A kompresszor egy rövid ideig több zajt kelthet, miután beindult.

**Bugyborékoló zaj és csobbanás:** Ezt a zajt az okozza, ahogy a hűtőközeg áramlik a rendszer csöveiben.

**Vízfolyás zaja:** Akkor hallható, amikor víz folyik a párologtató tartályba. Ez a zaj normális kiolvasztáskor.

**Légbefúvás zaja:** Ez a zaj normális működés közben hallható bizonyos készülékekben a levegőáramlás miatt.

### A készülék ajtóillesztésekhez érő oldalai melegek.

Főleg nyáron (meleg évszakokban) az ajtóillesztésekhez érő felületekátmelegedhetnek a kompresszor működése alatt. Ez teljesen normális.

### **Felhalmozódik a pára a készülék belsejében**

#### **Ellenőrizze, hogy:**

- Minden élelmiszer megfelelően van becsomagolva. A tárolóknak száraznak kell lennie, mielőtt visszahelyezi őket készüléket.
- Gyakran nyitják a készülék ajtaját. Amikor az ajtókat kinyitják, a szoba páratartalma bejut a készülékbe. A pára felgyűlése gyorsabb lesz, ha gyakrabban nyitva van az ajtó, különösen, ha magas a páratartalom a helyiségben.

### **Az ajtó nem nyílik vagy csukódik megfelelően.**

#### **Ellenőrizze, hogy:**

- Élelmiszer vagy csomagolás miatt nem lehet-e megfelelően becsukni az ajtót.
- Az ajtó illesztései nincsenek-e eltörve vagy elszakadva
- A készülék vízszintes felületen áll-e

### **Javaslatok**

- Ha kikapcsolja vagy kihúzza a berendezést, várjon legalább 5 percet, mielőtt visszakapcsolja vagy visszadugja a berendezést azért, hogy megelőzze kompresszor károsodását.
- Ha hosszabb ideig nem használja a készüléket (pl. nyaralás idején), húzza ki. Tisztítsa meg a készüléket a tisztításról szóló fejezetnek megfelelően, és hagyja nyitva az ajtót, hogy elejét vegye a párásodásnak, illetve a szagképződésnek.
- Ha a probléma azt követően is fennáll, hogy az összes fenti utasítást betartotta, kérjük, forduljon a legközelebbi hivatalos szervizhez.
- Az Ön által vásárolt készüléket kizárólag háztartásbeli használatra tervezték. Kereskedelmi felhasználásra nem alkalmas. Ha a vásárló a készüléket bármi olyan módon használja, amely nem felel meg ezeknek a utasításoknak, hangsúlyozzuk, hogy a gyártó és a forgalmazó nem vállal felelősséget a javításért és a meghibásodásért a garanciális időszakon belül.



## X. Energiatakarékossági tippek

1. Helyezze el a berendezést egy hűvös, jól szellőző helyiségben, de ne közvetlen napsütésbe vagy hőforrás (radiátor vagy sütő) mellé. Ellenkező esetben használjon szigetelő lemezt.
2. Mielőtt a készülékbe tenné az ételt vagy az italt, várja meg, amíg kihűlnek.
3. Helyezze az olvadó ételt a hűtőrekeszben, amennyiben van hely. A fagyasztott étel alacsony hőmérséklete segíti a hűtőszekrény rekesz hűtését olvadás közben. Ezzel energiát takaríthat meg. Ha hagyja, hogy a fagyasztott étel kiolvadjon, az energiaveszteséggel jár.
4. Az italokat és egyéb folyadékokat letakarva helyezze a készülékbe. Fedetlenül hagyott edények esetén megnövekedhet a páratartalom a készülékben, ezáltal megnövekedhet az energiafogyasztás is. Továbbá az italok és más folyadékok lezárása segít megőrizni az illatokat és az ízeket.
5. Próbálja elkerülni, hogy az ajtó hosszú ideig nyitva legyen vagy túl gyakran legyen kinyitva, mert a meleg levegő behatol a készülékbe és emiatt a kompresszor szükségtelenül gyakran bekapcsol.
6. Tartsa zárva a különböző hőmérsékletű rekeszek fedelét (például a frissentartó rekeszt és hűtőrekeszt, ha van).
7. Az ajtó tömítéseinek tisztának és rugalmasnak kell lenniük. Elkopás esetén cserélje le a tömítést.

## **SZERVIZ ÉS ÜGYFÉLSZOLGÁLAT**

Kizárólag eredeti cserealkatrészeket használjon.

Mielőtt felvinné a kapcsolatot az engedélyezett szakszervizünkkel, győződjön meg róla, hogy a következő adatok a rendelkezésére állnak: Modell megnevezése és sorozatszáma. Ezeket az adatokat a készülék műszaki adattábláján találja. Ezek az adatok előzetes értesítés nélkül is megváltoztathatók.

## **MŰSZAKI ADATOK**

A termék műszaki adatai a készülék műszaki adattábláján és az energiacímkéjén vannak feltüntetve.

A hűtőszekrény energiacímkéjén található QR-kód egy internetes linket biztosít a készülék teljesítményével kapcsolatos információkhoz, melyek az EPREL adatbázisban találhatóak.

Utólagos tanulmányozás céljából, őrizze meg az energiacímkét a használati útmutatóval valamint a készülék egyéb dokumentumaival együtt.

Úgyszintén, ezeket az információkat az EPREL adatbázisban is megtalálja. Ennek érdekében használja a következő linket: <https://eprel.ec.europa.eu> és adja meg a termék megnevezését és sorozatszámát, amelyeket a készülék műszaki adattábláján talál.

A termékével kapcsolatos információk eléréséhez az EPREL portálon beolvashatja az alábbi kódokat:



Köszönjük, hogy termékünket választotta! Ha termékével kapcsolatosan további információra van szüksége, keresse fel honlapunkat az alábbi linkeket használva:

**A használati útmutatókat innen töltheti le:** <https://www.heinner.ro>

**A javításokra vonatkozó adatokat itt találja:** <https://www.heinner.ro>



#### **A hulladékok környezetfelelős eltávolítása**

Segíthet a környezet védelmében!

Kérjük, tartsa be a helyi rendelkezéseket: a nem működő elektromos berendezéseket a használt elektromos hulladékokat gyűjtő központba szolgáltatassa be.



**A HEINNER** a **Network One Distribution SRL(KFT)** társaság által bejegyzett védjegy. A többi márkajelzés és a termékek megnevezése kereskedelmi vagy az illető birtoklók által bejegyzett márkanevek.

A műszaki leírások egyik része sem reprodukálható semmilyen formában és semmilyen módon, és nem használható fel fordításra, átváltoztatásra vagy alkalmazásra a NETWORK ONE DISTRIBUTION társaság előzetes beleegyezése nélkül.

Copyright © 2013 Network One Distribution. Minden jog fenntartva.

[www.heinner.com](http://www.heinner.com), <http://www.nod.ro>  
<http://www.heinner.com>, <http://www.nod.ro>



A terméket az Európai Közösség előírásainak és jogszabályainak megfelelően tervezték és gyártották.

Importőr: **Network One Distribution**

Marcel Iancu utca, 3-5 szám, Bukarest (București), Románia

Tel: +40 21 211 18 56, [www.heinner.ro](http://www.heinner.ro), [www.heinner.com](http://www.heinner.com)